



קורס מורי דרך תשע"ז (2016 – 2017)

בית הספר לתיירות אתגרית, המכללה האקדמית בוינגייט

דו"ח סיור 71 צפון מדבר יהודה

נועם זיו

מסלול הסיור (אתרים מרכזיים): עין פרת, קומראן, עינות צוקים (עין פשחה), נבי מוסא

תאריך הסיור: 6.3.2017

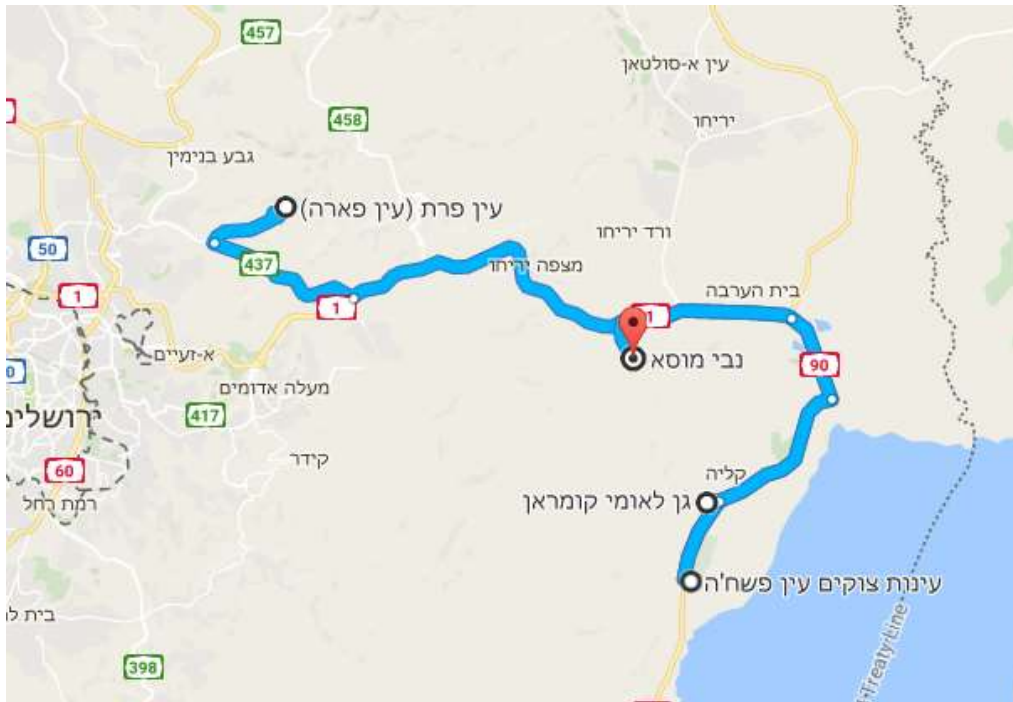
מדריך הסיור: שי ביטנר

לו"ז ומנהלות

מ...	עד...	פירוט הפעילות	מנהלות ועזרים	הערות
6:30	7:30	נסיעה מוינגייט ללטרון		איסופים בכפ"ש, גלילות, לטרון
7:30	8:00	הפסקת בוקר בלטרון		שירותים, חנות נוחות
8:00	9:20	נסיעה לעין פרת	ניתן להגיע בשתי דרכים: מפסגת זאב או מצומת מישור אדומים. חשוב: הירידה בסרפנטינות מעלמון לעין פרת אפשרית אך מאתגרת לאוטובוסים. אוטובוס בעל 60 מקומות לא יצליח לרדת.	
9:20	11:00	סיור בעין פרת	אתר רט"ג – הכניסה בתשלום/כרטיס מטמון טלפון 02-5715859 הכניסה לשמורה נסגרת שעה לפני השעות הרשומות שעון קיץ בימים א'-ה' ושבת 8:00-17:00. בימי שישי וערבי חג 8:00-16:00 שעון חורף בימים א'-ה' ושבת 8:00-16:00 בימי שישי וערבי חג 8:00-15:00 בערב ראש השנה, ערב יום כיפור וערב פסח: 8:00 - 13:00	שירותים, חנות מזכרות
11:00	12:05	נסיעה לקומראן		
12:05	13:55	הדרכה בקומראן	אתר רט"ג – הכניסה בתשלום/כרטיס מטמון טלפון 02-9942235 הכניסה לשמורה נסגרת שעה לפני השעות הרשומות שעון קיץ בימים א'-ה' ושבת 8:00-17:00. בימי שישי וערבי חג 8:00-16:00 שעון חורף בימים א'-ה' ושבת 8:00-16:00 בימי שישי וערבי חג 8:00-15:00 בערב ראש השנה, ערב יום כיפור וערב פסח: 8:00 - 13:00 בחודשים החמים רצוי לרכז את ההדרכה במזאון הממוזג ופחות בחוץ	שירותים, חנות מזכרות

		נסיעה לעינות צוקים	14:10	13:55
		הפסקת צהריים בעינות צוקים	14:40	14:10
שירותים, מים	<p>אתר רט"ג – הכניסה בתשלום/כרטיס מטמון טלפון 02-9942355</p> <p>בחודשי הקיץ גם בשעה 14:00 בימי שבת בשעות: 14:00, 12:00, 10:00</p> <p>מיולי עד אמצע ספטמבר (14.09) לא מתקיימים סיורים בשל עומס חום!</p> <p>הכניסה לשמורה נסגרת שעה לפני השעות הרשומות</p> <p>שעון קיץ</p> <p>בימים א'-ה' ושבת 8:00-17:00. יולי אוגוסט: 8:00 - 19:00 בימי שישי וערבי חג 8:00-16:00</p> <p>שעון חורף</p> <p>בימים א'-ה' ושבת 8:00-16:00. בימי שישי וערבי חג 8:00-15:00</p> <p>בערב ראש השנה, ערב יום כיפור וערב פסח: 8:00 - 13:00</p> <p>במהלך שעון קיץ: בימי שישי 10:00 ועד 15:00 בימי שבת 10:00 ועד 16:00. במהלך שעון חורף: בימי שישי 10:00 ועד 14:00 בימי שבת 10:00 ועד 15:00. במהלך חודשי הקיץ פתוחה הבריכה בכל ימות השבוע מלבד יום רביעי. ביתר חלקי השמורה השהייה אפשרית לאורך כל היום. בריכת 'תמר' פתוחה רק במידה ויש מציל. אין גישה לים המלח.</p>	סיור בעינות צוקים	16:05	14:40
		נסיעה לנבי מוסא	16:30	16:05
	<p>אתר באחריות הווקף המוסלמי. ללא תשלום וללא צורך בתאום. יש להיכנס בלבוש צנוע.</p>	הדרכה בנבי מוסא	17:10	16:30

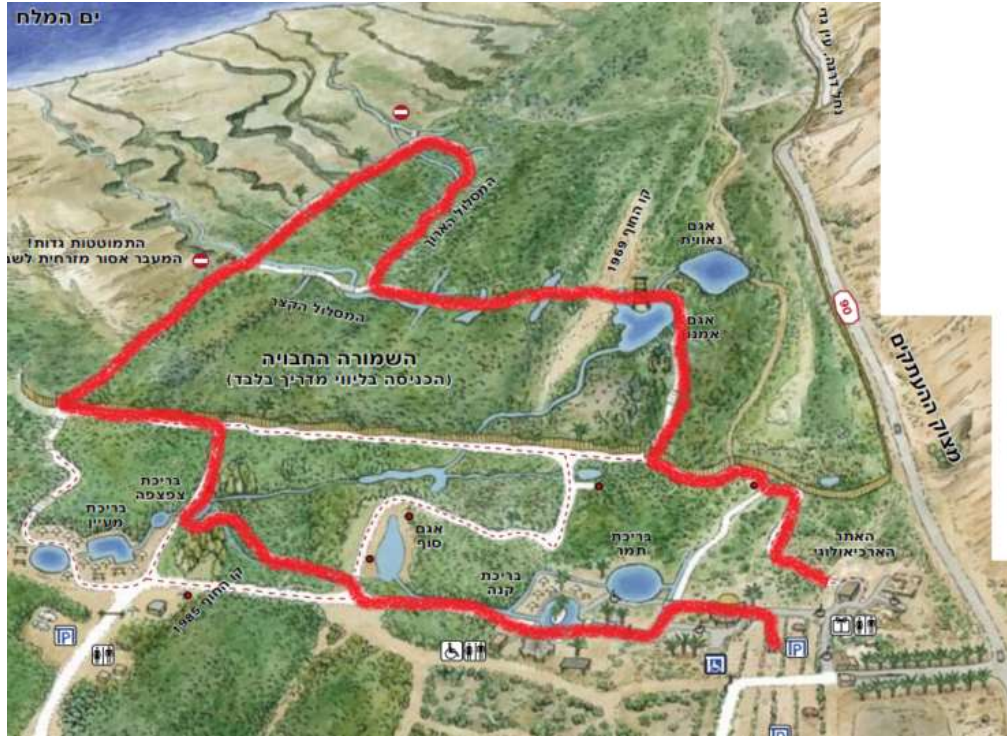
מפת הנסיעה בסיור



מפת מסלול ההליכה/נסיעה – עין פרת



מפת מסלול ההליכה – עינות צוקים



תכני ההדרכה

אתר	תוכן ההדרכה
<p>הדרכת דרך - נסיעה לעין פרת</p>	<p>מימין הדרך רואים את ערוץ נחל שורק. הנחל נזכר במקרא בהקשר של שמשון: וַיְהִי, אַחֲרֵי-כֵן, וַיֵּאָהֵב אִשָּׁה, בְּנַחַל שָׂרָק; וַשָּׁמָּה, דָּלִילָה (שופטים ט"ז).</p> <p>השם "שורק" נגזר במקרא מישעיה פרק ה': כֹּרֶם הִיָּה לִידִידִי, בַּקֶּרֶן בֶּן-שִׁמּוֹן, וַיַּעֲזֹקוּהוּ וַיִּסְקְלוּהוּ, וַיִּטְעֵהוּ שׁוֹרֵק... כלומר, שורק הוא סוג של ענבים.</p> <p>זהו הנחל הגדול ביותר בהרי יהודה ואחד הנחלים הארוכים בישראל. תחילתו בהרי ירושלים דרומית לרמאללה, הוא זורם לאורך 70 ק"מ, בחלקו המרכזי בהרי ירושלים הוא עובר בתוואי מפותל עד סמוך לבית שמש, משם ממשיך הנחל דרך השפלה, ונשפך לים התיכון צפונית לקיבוץ פלמחים.</p> <p>מצפון לכביש 1 שכונות רמות אלון ורמת שלמה. שתיהן מחוץ לקו הירוק כלומר עד 67' היו בשטח ירדן. מאז שנחקק "חוק ירושלים" (חוק יסוד-ירושלים בירת ישראל) ביולי 1980 הפכו שטחי ירושלים המזרחית לחלק ממדינת ישראל בעיני ישראל בלבד. כלומר, בניה בכל אחת מהשכונות הללו נחשבת לבניה בהתנחלויות על כל המשמעויות הבינלאומיות שלה.</p> <p>פונים צפונה בציר 60 – ציר גב ההר (מבאר שבע לנצרת) המקביל ל"דרך האבות". משמאל שכונת שועפאת ומימין מחנה הפליטים שועפאת. ממשיכים צפונה (לא נכנסים לפסגת זאב מערב) וכ 300מ' לאחר המחלף רואים משמאל גבעה. זהו תל אל-פול המזוהה כעיר המקראית גבעה שהייתה העיר הראשית של שבט בנימין וידועה במקרא גם בשמות "גבעת בנימין", "גבעת שאול" ו"גבעת האלוהים". ע"פ המסורת, על התל היתה בירתה הראשונה של ממלכת ישראל, בירתו של שאול. הגבעה נחפרה ע"י פרופסור אולברייט ונמצאו ממצאים מתקופת הברזל.</p> <p>בראש התל מבנה ישן. באמצע שנות ה 60 החל המלך חוסיין לבנות וילה גדולה על התל. הבניה פסקה עקב פרוץ מלחמת ששת הימים. פונים מזרחית לפסגת זאב.</p> <p>"פסגת זאב" ע"ש זאב ז'בוטינסקי, אחת מ"שכונות הטבעת" של ירושלים. מיד אחרי מלחמת ששת הימים הוחלט להקיף את ירושלים בשכונות יהודיות על מנת לקבוע עובדות בשטח.</p> <p>שכונות נוספות הן גילה, רמות, מעלה אדומים, הר חומה, ורמת שלמה. מגיעים למחסום חיזמא. (כאן יש לשלב יחידת הדרכה על גדר ההפרדה).</p> <p>מדרום לכביש 437 רואים עת הכפר הפלסטינאי ענאתא, ששמה הוא שימור השם המקראי ענתות, עירו של ירמיהו הנביא. משמאל רואים חורבה- ח'ירבת עלמית. היא כנראה משמרת את השם התנ"כי עלמון. זו הסיבה שהמדינה החליטה לקרוא לישוב המודרני הסמוך עלמון.</p> <p>תושבי הישוב מתנגדים לשם זה וטוענים כי השם ענתות הולם את הישוב שכן באיזור היתה עיר הכוהנים ענתות "דְּבָרֵי יְרֻמִּיָּהוּ בֶן חֶלְקִיָּהוּ מִן הַכֹּהֲנִים אֲשֶׁר בְּעֵנְתוֹת בְּאֶרֶץ בְּנִימִן" (ירמיהו א'). שלט בכניסה לישוב מזכיר את שני השמות. הישוב הוא חילוני וניתן להיכנס דרכו בשבת.</p>

במסלול**ההליכה****מעלמון לעין****פרת (רואים****ממערב את****מנזר פרן)**

מתחתינו נחל פרת (ואדי קלט). במורד הנחל נראה איזור הנביעה, עץ התמר ובריכת התמר. השם "פרת" מוזכר מספר פעמים בספר ירמיהו בשני הקשרים שונים: הנחל הסמוך לענתות, והנהר בבבל. ירמיהו מבדיל בין שני הנחלים. בנחל 3 מעיינות עיקריים. העליון עין פרת (עין פארה), השני עין מבוע (עין פוואר), והשלישי עין קלט.

עד עין פרת, נחל פרת הוא נחל אכזב. מעין פרת ומטה הוא זורם הודות לנביעות. במבט אל עבר בריכת התמר, בקו ישר מעליה יש שטח ובו שרידי חורבה. זוהי **ח'ירבת פארה** הנזכרת כעיר **פָּרָה** בספר יהושע י"ח.

מבעלה הנחל, בחלק בו הוא נחל אכזב, ישנם מתחמי קבר הנקראים "**קובור בני ישראל**" ("קבר בני ישראל"). דעת מיעוט בספרות המחקר מזהה פה את מקום קבורתה של רחל אמנו (ע"פ ספר שמואל א' - שאול מחפש את האתונות ובא אצל שמואל, "**... ומצאת שני אנשים עם-קבורת רחל בגבול בנימין...**").

מאידך, הזיהוי המקובל הן בספרות מחקר והן על פי המסורות בנות למעלה מ-1700 שנה קובע כמקום קבורתה של רחל את האתר המכונה קבר רחל, במבואותיה הצפוניים של בית לחם אשר באפרתה.

צמחיה באיזור

צמחיה **ספר ים-תיכונית**, במורד הנחל משתנה לצמחיה **סהרו-ערבית**, ואז לצמחיה **סודנית**. המושג צמחיה ספר ים-תיכונית מתייחס לרצועת המעבר בין צמחיה ים תיכונית לזו המדברית.

סירה קוצנית - בן שיח רב שנתי, מין יחיד בסוגו ממשפחת הורדיים. "**הנני שך את דרכך בסירים, וגדרתי את גדרה**" (יהושע ב', ח'). מקובל כי **סִירִים** הוא כינויה של הסירה במקרא.

שְׁלֶחַ- צמח ממשפחת המצליבים, המאופיין בפרחים ורודים. בארץ ישראל גדלים בר ארבעה מינים מסוג זה.

פְּתִלָּה תְּרִיפָּה – צמח המטפס על קירות, מכאן שמו העברי, הרומז למילה 'כותל'. מאפיין בולט של השיח הוא ריחו החריף והנעים המזכיר ריח מנטה, המעיד על תכולה של שמן אתרי.

מנזר פָּרְן (הלאורה של פרן)

במאה ה-3 מתחילה תופעה במצרים של נוצרים הבורחים מפני הרומאים, והם מתרכזים סביב נזיר בשם **אנטוניוס**. בשנת 330 לספירה מגיע לכאן אדם בשם **חריטון**. הוא הולך בדרך בין יריחו לירושלים, תוקפים אותו שודדים, והם מכניסים אותו למערה. השודדים חוגגים בשתיית יין. מגיע נחש, מטיל ארס אל תוך כוסות היין, השודדים שותים ממנו ומתים.

חריטון משתחרר ומחליט כי בעקבות הנס שקרה לו הוא משתמש בממון השודדים ומקים מנזר במקום ונשאר לחיות בו. (ע"פ קירילוס מסקיתופוליס – חיי נזירים במדבר יהודה). על כן נחשב המנזר לראשון בין המנזרים הנוצריים במדבר יהודה, וחריטון לנזיר הראשון במדבר יהודה.

המנזר נחרב בשנת 614 לספירה בידי הפרסים, אך שופץ בסוף המאה ה-19 בידי הכנסייה הרוסית, וניתן לראות בו שרידים של המנזר הביזנטי.

נזיר מתבודד נקרא **הרמיט** (ארמוס=מדבר ביוונית)

לאורה היא צורת נזירות בה קבוצת נזירים מתבודדים בימות השבוע ואף מסתגרים מן העולם, ונפגשים במקום משותף רק בימי התפילה, שבת וראשון.

<p>הנזיר חריטון היה ההרמיט הראשון שהקים את הלאורה הראשונה במדבר יהודה. בשלב מסוים חריטון עוזב את הלאורה של פרן, עובר למבצר ליד יריחו על פסגת הר הקרנטל, הנקרא דוק, ומקים בו את הלאורה השנייה במדבר יהודה – הלאורה של דוקה. מאוחר יותר יעזוב ויקים את הלאורה השלישית- הלאורה של סוקה, בנחל תקוע, הידועה כח'רבת חריטון. כאשר מת, חריטון נקבר כאן, בלאורה של פרן, היכן שהחלה נזירות מדבר יהודה.</p> <p>מה הם גבולות מדבר יהודה? תלוי בהגדרת "גבול".</p> <p>התשובה הפשוטית היא: מנחל חימר עד ואדי קלט, ומספר המדבר עד בקעת ים המלח. אבל יש גרסאות שונות המתייחסות הן לגבולות שבטיים (גבולות נחלת שבט יהודה) והן לגבולות אקלימיים (ע"פ ההתאמה להגדרה האקלימית של מדבר) והן לגבולות גאולוגיים (ע"פ מבנה הקמרים).</p>	
<p>אפשר להבחין בקיר בנוי, שריד של אמת מים. האמה מגיעה עד מבצר מעל יריחו הנקרא קיפרוס על שם אמו של הורדוס. האמה הארוכה והמפותלת הצריכה עבודה הנדסית מסובכת והשקעה כספית גדולה, מה שמעיד על פרויקט מאורגן של שלטון בעל יכולות תכנון וביצוע.</p> <p>הסיבה העיקרית להשקעה הגדולה היא כלכלית. השטחים הזמינים באיזור קיפרוס ויריחו גדולים מאוד יחסית למעלה נחל פרת, וניתן לגדל בהם חקלאות בכמויות גדולות. החשמונאים השתמשו במים משלושת המעיינות, ובזכותם יכלו לגדל גידולים רווחיים כמו תמרים ואפרסמון. הטכנולוגיה של אמות מים הגיעה עם ההלניסטית והחלה ע"י החשמונאים.</p> <p>באיזור יריחו יש הרבה מבצרים, מה שמעיד על החשיבות הכלכלית והצורך להגן על הנכסים הללו.</p> <p>ב 1927 הבריטים בונים בית משאבות, בריכה ושותלים עצי אקליפטוס. המטרה היא לשאוב את מימי שלושת המעיינות ולהעלות אותם לירושלים.</p> <p>בשנות ה 30 הבריטים מוסיפים קו מים נוסף ממעיינות ראש העין למערב ירושלים, כאשר המים למזרח ירושלים מגיעים מנחל פרת. מצב זה נמשך עד 1970, אז בוטל הקו המזרחי וכל המים של ירושלים הובאו ממערב.</p> <p>הצמחייה בתוך הערוץ היא הידרופילית. סוף, קנה, ערברבה שעירה ועוד. ציפורים: בגלל המים יש כאן מערכת אקולוגית שלמה. רואים קאקים (סוג של עורב קטן), טריסטרמיות (ציפור ממשפחת הזרזיריים). בקירות המצוקים יש קינון של דורסים שונים כמו בזים, עיטים ועוד.</p> <p>כ 3 ק"מ במורד הנחל נשפך אליו נחל מכמש שהוא יפה אבל זורמים בו מי ביוב מסריחים. יש מתקן טיהור באל-בירה שלעיתים קרובות עולה על גדותיו ומזרים ביוב גולמי לנחל.</p>	<p>עין פרת (עין פארה)</p>
<p>אנו בתחומי המועצה האזורית מטה בנימין. שטח המועצה כמיליון דונם, והוא נכבש מידי ירדן במלחמת ששת הימים. ב-1974 הוקמו היישובים הראשונים באזור. ישנם ערים ויישובים פלסטינים רבים הנמצאים בשטח המועצה, ושטחה חופף בחלקו את שטח נפת רמאללה ואל-בירה הפלסטינית.</p>	<p>הזרכת דרך - נסיעה לקומראן</p>



סמלה של המועצה האזורית הוא **זאב**. מקור הסמל הוא מברכתו של יעקב לבנו בנימין נאמר: "**בְּנֵימִין זָאב יִטְרָף, בַּבֶּקֶר יֹאכַל עֵד; וְלְעֶרְב, יִחַלֵּק שָׁלָל**" (בראשית מ"ט).

אחרי שהפרסים נופלים ע"י **אלכסנדר מוקדון**, אלכסנדר מת בשנת 323 לפנה"ס בגיל צעיר, ופורצת "מלחמת הדיאדוכים" בין המועמדים לרשת אותו. בית תלמי משתלטים על אזורינו אך ב"קרב בניאס" בשנת 200 תופסים את השלטון בית סלווקוס. משנת 223 לפנה"ס ואילך מולך אנטיוכוס השלישי (36 שנה) ואחריו אנטיוכוס הרביעי (11 שנה). הם משנים סדרי עולם, ממנים את הכהנים הגדולים בבית המקדש, גורמים לסיאוב ושחיתות כשהמשרה הבכירה נקנית בכסף וההשפעה של התרבות הסלווקית גוברת.

הדבר גורם לתסיסה בעם ישראל ולתחילת התפתחות של כיתות שונות. בשנת 167 לפנה"ס פורץ המרד החשמונאי בהנהגת מתתיהו ואח"כ בנו יהודה יב"מ מספר על כיתה בשם "**צדוקים**", (בית צדוק) - כתה של כוהנים. בנוסף, היתה כיתה בשם "**פרושים**" כיתה של חכמים, פשוטים יותר. הקבוצה השלישית נקראה "**איסיים**". יוספוס אף מדבר על פילוסופיה רביעית: ה"**סיקריים**" (סיקרא=פגיון). הסיקריים היו אנשיו של אלעזר בן יאיר במצדה.

הבדואים באיזור הם משבט ה**ג'אהלין**, שעד 1948 ישבו באיזור ערד ועבר להתיישב לאורך כביש ירושלים – רבת עמון. מעט ממזרח לצומת דרך אלון יש קטע כביש שהוא היחיד שנמצא בעליה לאורך הירידה לים המלח. בקצה העליה מצפון לכביש מבחינים בסלע אדום. זהו כנראה "**מעלה אדומים**" הנזכרת בספר יהושע. יש שרידי מבצר צלבני בשם "**קסטל רוז'**" (רוז'=אדום).

הסלע השחור המשובץ בקירות המבתרים נקרא **ביטומן** (פצלי שמן). זהו סלע עשיר מאוד בחומר אורגני. מתי שהוא בהיסטוריה הסלע בער לאורך תקופות ארוכות וגרם למטמורפוזה (התמרה) בסלעים שבסביבתו (תצורת חתרורים).

הישוב **כפר אדומים** הוא ישוב מעורב דתי-חילוני בו יש זו קיום מוצלח ביותר. לעומתו, הישוב **מצפה יריחו** קם כישוב מעורב דתי-חילוני. בשלב מסוים החלו חיכוכים על רקע אורח החיים הציבורי והחילונים עזבו והקימו את **ורד יריחו** הסמוך.

מגיעים לבקעת יריחו. מצפון נראה את קיבוץ **בית הערבה**. היישוב הנוכחי נקרא "בית הערבה מס' 4" שכן היו לו ארבעה גילגולים:

1. בית הערבה נזכר בתנ"ך ברשימת הערים בגבולה הצפוני של נחלת שבט יהודה. (יהושע ט"ו)
2. ב 1939 קם קיבוץ בית הערבה על נהר הירדן (כיום מעבר לגבול הירדני) בסמוך למפעל האשלג הארצישראלי של צפון ים המלח. במאי 1948 הלגיון הירדני נערך לפריצה לאזור, ומתקבלת הוראה לפנות את הקיבוץ ואת מפעל האשלג. האנשים חוצים את ים המלח לסדום. למחרת הקיבוץ נהרס עד היסוד ע"י ערביי הסביבה. (על הקיבוץ בתקופה זו נכתבו שורות בשיר "בית הערבה").
3. ב 1967 מגיעים עוזבי הקיבוץ לראות את שרידיו. היה להם ברור כי במצב הבטחוני ששרר אז (מלחמת ההתשה, ארץ המרדפים) אין אפשרות להתיישב בו.

<p>רק בתחילת שנות ה 80 קמה היאחזות נח"ל בית הערבה כ 2ק"מ מזרחית מהישוב הנוכחי.</p> <p>4. בתחילת שנות ה 2000 הוחלט כי אין מספיק שטחים להתרחבות, והקיבוץ הועתק מערבה למיקומו הנוכחי.</p> <p>פונים דרומה על כביש 90 (כביש מטולה-אילת).</p> <p>המסלע משתנה ל"תצורת הלשון" (לעיתים מכונה חוואר אך זו טעות. חוואר מורכב מחרסית וגיר ואילו תצורת הלשון הרכבה שונה). הסלע הושקע משני עברי נהר הירדן וים המלח בזמן קיומה של ימת הלשון לפני כ 1.75 מליון שנה.</p> <p>מימין סוללת מאגר נחל אוג. מי ביוב מירושלים מגיעים לכאן ומוזרמים להשקיית התמרים (שיכולים לגדול על ביוב).</p> <p>משמאל ברכות אידוי של הראשות הפלסטינאית ומלון ירדני שקרס.</p> <p>בהמשך מבנה לבן- תחנת משטרה בריטית. אחריו שטח פתוח בו היתה השכונה העברית של פועלי מפעל האשלג. השכונה הערבית מאחורינו. במאי 48 מפעל האשלג פונה לסדום.</p> <p>משמאל כניסה ל 3 חופי רחצה: ביאניקי, קליה ונווה מדבר. כולם בתשלום.</p> <p>בסמוך לכביש הגישה לחופים יש שרידים של מחנה לגיון ירדני. בין המבנים יש שרידים של מלון בשם מלון קליה שנבנה בשנת 1937, ובו התארח דוד בן גוריון בערב ב 29 בנובמבר 1947 והקשיב ברדיו להחלטת עצרת האו"ם על סיום המנדט והחלטת החלוקה.</p> <p>מימין קיבוץ קליה. השם נלקח משם המינרל אשלג (קליום). כשהוקם הקיבוץ, הוחלט לייחס את השם לראשי התיבות "קם לתחיה ים המוות".</p>	
<p>הסרטון והמוזאון</p> <p>הסרטון הוא בעל אג'נדה ומכוון לקהל נוצרי. למשל ההקשר ליוחנן המטביל - אין שום ממצא שתומך בו. ההקשר היחיד הוא מיקום אתר הטבילה באיזור וכן מנהגים רבים בעלי דמיון משותף בין האיסיים והנוצרים הקדומים. בהמשך הסיור במוזאון נראים מוצגים שנמצאו בחפירות ושלטי הסבר.</p> <p>מקור השם קומראן (בערבית חירבת קומראן) שנוי במחלוקת. יש הגורסים כי ההקשר הוא לירח (קמר=ירח) ומשמעות השם היא "שני ירחים".</p> <p>אחרים טוענים כי הפירוש הוא "החורבה האפורה".</p> <p>מגילות ים המלח, מכונות גם מגילות מדבר יהודה, המגילות הגנוזות ומגילות קומראן, הן מגילות שהתגלו במערות קומראן שבמדבר יהודה ובאתרים נוספים באזור בין השנים 1947-1956 גילוי המגילות נחשב לאחד הממצאים הארכאולוגיים החשובים בארץ ישראל. למגילות חשיבות היסטורית ודתית רבה, מאחר שתקופת כתיבתן משוערת למאה השנייה והראשונה לפני הספירה. כלומר אלו כתבי היד הקדומים ביותר בעברית שנמצאו בארץ ישראל, שניים בקדמוניותם רק לקטע בודד של ברכת כוהנים מכסף המתוארך למאה ה-6 לפני הספירה, ולנוסח המקרא בעברית הקדום ביותר השני רק לתרגום השבעים, בשפה היוונית, שנוצר במצרים ומתוארך למאה ה-3 לפני הספירה</p>	<p>קומראן</p>



רוב המגילות עשויות קלף ומקצתן עשויות פפירוס. על אף שחלקים מן הכתוב במגילות ניזוקו ואין אפשרות לשחזרם, רובן נשמרו היטב בשל האקלים הצחיח השורר בבקעת ים המלח. רוב המגילות כתובות בעברית, כשליש מן המצאי בארמית ויתרתן ביוונית.

את המגילות הראשונות גילה רועה צאן בדואי, שזרק אבן לתוך מערה בניסיון להוציא ממנה עז שהתחבאה בה. האבן פגעה בכד חרס שנמצא במערה והכיל שלוש מגילות. המגילות נלקחו למאהלו, חלקן שימשו כחומר בערה והיתר נמכרו לסוחר עתיקות מבית לחם - אולם הוא השיב את המגילות לאחר שחשד שהם נגנבו מבית כנסת. הרועה מכר את המגילות ל"קנדו" (חליל

אסקנדר שאהין), אשר ביקש לבקר באתר גילוי המגילות וגילה מגילה נוספת. המגילות נמכרו לגאורג ישעיה, כומר סורי, וזה מכרם לבישוף מאר סמואל. בין המגילות שנמכרו לו היו מגילת ישעיהו, סרך היחד, פשר חבקוק והמגילה החיצונית לבראשית.

בעקבות מכירת המגילות הגיע שמעון לפרופסור אליעזר ליפא סוקניק מהאוניברסיטה העברית.

בנובמבר 1947, פנה אל סוקניק מכרו, סוחר עתיקות ארמני, ובפגישתם משני עברי גדר התיל שהפרידה בין אזורים אסורים לכניסה בירושלים, הראה לו הסוחר "חתיכת עור ועליה אותיות עבריות". ב-28 בנובמבר נסעו יחד באוטובוס לבית לחם ונפגשו עם סוחר העתיקות פאידי צלאחי בעליית הגג בביתו, וזה הראה לו קטעים נוספים ואת שני הכדים הגליליים שבהן המגילות נמצאו. סוקניק רכש את קטעי המגילות בכסף שקיבל מד"ר מאגנס, נשיא האוניברסיטה.

סוקניק רכש בעצמו את מגילת מלחמת בני אור בבני חושך, מגילת ההודיות והעתק נוסף של ספר ישעיהו. הוא ביקש לרכוש ממאר סמואל את המגילות שבידיו, אולם זה הראה אותם ב-21 בפברואר 1948 לד"ר ג'ון טרוור מבית הספר האמריקאי לחקר המזרח אשר צילם את המגילות והשווה את מגילת ישעיהו לפפירוס נאש. בעקבות פרוץ מלחמת העצמאות העביר סמואל את המגילות לביירות.

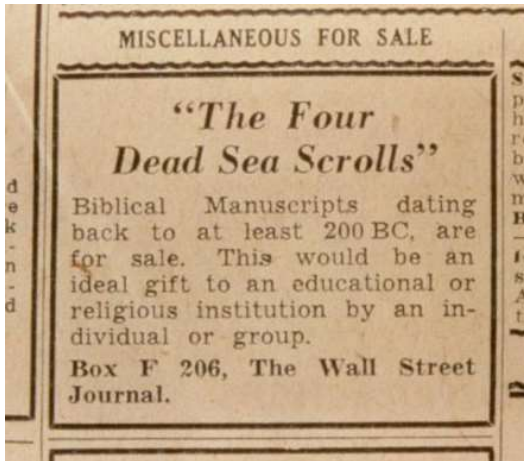
מגילות ים המלח נמצאו ב-11 מערות מוסתרות בסמוך לשרידי היישוב קומראן. בקירות חלק מהמערות חצובים מעין מדפים, מה שמחזק את ההשערה שהן שימשו ספריות-קבע לחכמי הקהילה, והוסתרו שם בזמן המרד הגדול.

בעקבות גילוי המערה הראשונה, החלו בדואים שהתגוררו באזור לחקור מערות נוספות. במערה השנייה התגלו 300 מקטעי מגילות ובהם ספר היובלות וספר בן סירא.

במערה השלישית התגלתה בשנת 1952 מגילת הנחישות. במערה הרביעית התגלו כ-90% מהמגילות הידועות - המערה הכילה 15,000 קטעי מגילות מ-500 ספרים שונים. במערות 5-10 התגלו מקטעים מועטים שחלקם בשפה היוונית; במערה ה-11 התגלתה מגילת המקדש, הארוכה שבין המגילות שאורכה 8.15 מטרים.

בסך הכל התגלו במערות 3 סוגי מגילות: כשליש-ספרי התנ"ך (עותקים שונים וכפילויות, ללא מגילת אסתר), כשליש-ספרים חיצוניים וכשליש-כתבים כיתתיים. החשיבות הגדולה של הממצא התנ"כי טמונה בכך שהכתבים הם קדומים בכ 1000 שנה מהתנ"ך הקדום ביותר שהיה אז: כתר ארם צובא.

ביוני 1954, בזמן שהותו בארצות הברית, הובאה לתשומת לבו של **יגאל ידין**, בנו של



אליעזר סוקניק, מודעה קטנה במדור "שונות למכירה" בעיתון **הוול סטריט ג'ורנל** "ארבע מגילות ים-המלח...מתנה נפלאה למוסד חינוכי או דתי מטעם קבוצת אנשים או יחיד". ידין החל במשא ומתן ובסידורים לרכישת המגילות מידי **המטרופוליט האשורי - ספר ישעיהו, "מגילת פשר הבקוק", "מגילת סרך היחזד"ו"מגילת למך"** (המגילה החיצונית לבראשית). כדי להסתיר את זהותו כרמטכ"ל היוצא של צה"ל, מפעיל ידין יהודי אמריקאי בשמו וכן את טדי קולק מזכירו של בן גוריון של בן גוריון ששיכנע אותו לאשר את הרכישה.

ב-13 בפברואר 1955 הודיע ראש הממשלה משה שרת כי מדינת ישראל רכשה את ארבע המגילות. רוב המגילות נותרו במוזיאון רוקפלר בירושלים ועברו לידי מדינת ישראל רק לאחר מלחמת ששת הימים (למעט מגילת הנחושת שהועברה להצגה בחו"ל והוחזרה אחרי המלחמה לירדן).

עוד בתקופה הירדנית מגיע ארכאולוג בשם **וונדל ג'ונס** ומנסה למצוא את כלי המקדש המתוארים במגילת המקדש. יש סברה כי הוא היה ההשראה ליצירת דמותו של אינדיאנה ג'ונס בסרטיו של סטיבן שפילברג (אם כי שפילברג הכחיש זאת).

רולאן דה וו, כומר וארכאולוג צרפתי, חופר בקומראן מתחילת עד אמצע שנות החמישים.



מוצא מספר שכבות ארכאולוגים. שכבה אחת מתקופת הברזל בה מקובל לזהות את **סככה**, אחת מששת ערי המדבר בנחלת שבט יהודה.

שכבה נוספת, מאסיבית יותר, היא מהתקופה החשמונאית, ככל הנראה מימי יוחנן הורקנוס.

לאחר מכן מגיע הורדוס ומרחיב את העיר, בונה מגדל שמירה ומכניס את בור המים לתוכה.



ולבסוף יש שכבת הרס מ 68 לספירה עם הגעתם של אספסיאנוס ובנו טיטוס הרומים.

ב"**חדר הסופרים**" נמצאו כסתות דיו ונרות, מה שמעיד על פעילות כתיבה. רולאן דה וו מסיק כי היו אלו האיסיים גם על סמך כתבי יב"מ שמתאר אותם, גם על סמך המגילות

שנתגלו במערות בקרבת מקום, וגם על פי הערכתו של אליעזר סוקניק. בנוסף, מסתמך דה

<p>וּו גַם עַל כְּתָבֵי הַהִיסְטוֹרִיּוֹן פְּלִינְיוּס, בֶּן זְמַנּוֹ שֶׁל יב"מ, עַל פִּיהֶם "בְּצִידוֹ הַמְעֵרְבִי שֶׁל יָם הַמֶּלֶח... מֵתְגוֹרֶרֶת הָעֵדָה הַבּוֹדֶדֶת שֶׁל הָאִיסִּיִּים, הַמּוֹפְלָאָה מְכַל הַכִּיתוֹת בְּעוֹלָם".</p> <p>רִוְלָאֵן דֵּה וּו מִמְשִׁיךְ וְחוֹפֵר, וּמַגְלָה חֹדֵר מְלַבְנֵי וְלִצִּידוֹ מִקּוּוֹה. בַּחֹדֵר הוּא מַגְלָה מֵאוֹת צְלוֹחִיּוֹת מַחְרָס. יב"מ מֵתָאֵר אֶת טַקְסֵי הַטְּהָרָה וְאֵז הָאִכִּילָה שֶׁל הָאִיסִּיִּים וְהַסִּיפּוֹר מֵתָאִים מְאֹד לְמַצָּא.</p> <p>בֵּית הַקְּבֵרוֹת</p> <p>בְּנִיגוּד לְדַעָה הַמְּקוּבֵּלֶת בַּמַּחְקֵר לְפִיָּה זֶה הָאִיסִּיִּים כְּתָבוֹ כִּאֵן אֶת הַמְּגִילוֹת, הַתְּפַתְחוֹ בַּמִּשְׁךְ הַשְּׁנַיִם תְּאוּרִיּוֹת רַבּוֹת אַחֲרוֹת שֶׁחֲלָקָן שׁוֹלְלוֹת לְחִלוּטִין אֶת עֵצֶם קִיּוּמָם שֶׁל הָאִיסִּיִּים.</p> <p>ע"פ הָאֵרְכֵאוֹלוֹג יִזְהָר הִירְשְׁפֶּלְד, כְּשֶׁהֲרוֹמָאִים הָיוּ בְּדֶרֶךְ לִירוּשָׁלַיִם בִּשְׁנַת 68, אֲנָשֵׁי הַמְּקַדְשׁ בִּירוּשָׁלַיִם מַחְבִּיֵּאִים אֶת אֲרַכְיֹן בֵּית הַמְּקַדְשׁ בַּמְּעֵרוֹת קוֹמְרָאן. זֶה מְסַבֵּר אֶת הַכְּמוֹת הָעֵצוּמָה שֶׁל הַמְּגִילוֹת. בְּנוֹסֶף, טוֹעֵן הִירְשְׁפֶּלְד, שֶׁבַּמְּקוֹם נִמְצְאוּ כְּלֵי תְּמֵרוּקִים שֶׁל נָשִׁים וְכֵן סִימְנִים שֶׁהַמְּקוֹם הָיָה מְפוֹאֵר וְעִשִּׂיר בְּנִיגוּד גְּמוּר לְדַרְכָּם שֶׁל הָאִיסִּיִּים.</p> <p>הִירְשְׁפֶּלְד מְצִיעַ כִּי הַמְּקוֹם הָיָה חוּוֹה חֲקֵלָאִית וּמְצוּדָה שֶׁשְׁמֵרָה עַל הַדֶּרֶךְ מִירוּשָׁלַיִם לִים הַמֶּלֶח, וּבְעִיקָר עַל שְׁטַחֵי גִידוֹל הָאֵפְרַסְמוֹן בְּעֵין פִּשְׁחָה, וְאִין בִּינָה וּבֵין הַמְּגִילוֹת דְּבַר וְחִצֵּי דְבַר (לְמַעַט מִיְּקוֹם הַמַּחְבּוּא בְּסוּמֹךְ לַחוּוֹה).</p> <p>עַל מְצִיאוֹתָן שֶׁל נָשִׁים בְּקִבְרִים נִטְעַן ע"י יב"מ כִּי הִיתָה קְבוּצָה אִיסִּיִּית שִׁיכְלָה לְהִינְשָׂא עַל מְנַת לְהַמְשִׁיךְ אֶת הַדּוֹר. אַחֲרַיִם טוֹעֵנִים כִּי אַחֲרֵי תְּקוּפַתָּם הַמְּשִׁיכוּ בְּדוּאִים לְקַבּוֹר בַּמְּקוֹם, בֵּין הַשָּׂאֵר נָשִׁים וִילְדִים.</p>	
<p>בְּתִיאוּרִים בְּבֵרִית הַחֲדָשָׁה עַל חֵיִי יִשׁוּעַ מוֹצֵאִים קוּוִי דִּימִיּוֹן עִם תִּיאוּר חֵיִי הָאִיסִּיִּים. כְּמוֹ לְמִשַׁל כִּינּוּיֵי שֶׁל יִשׁוּעַ "מּוֹרָה הַצַּדִּיק", הַסְּעוּדוֹת הַמְּשׁוֹתְפוֹת, הַטְּבִילָה, אִיזְכוֹר "בְּנֵי אוּר וּבְנֵי חוּשֶׁךְ", הַנְּזִירוֹת וְעוֹד. נִיתֵן לְטַעוֹן כִּי הַנְּצִירוֹת הַקְּדוּמָה הוֹשְׁפַעָה וְאוּלֵי אֶף נוֹלְדָה מֵהָאִיסִּיִּים.</p>	<p>הַדְּרַכַּת דֶּרֶךְ – נְסִיעָה לְעֵינּוֹת צוּקִים</p>
<p>שְׁמוּרַת עֵינּוֹת צוּקִים (עֵין פִּשְׁחָה) הִיא שְׁמוּרַת הַטְּבַע הַנְּמוּכָה בְּעוֹלָם. הִיא נִמְצְאָת לְאוּרֶךְ הַחוּף הַצְּפוֹן-מְעֵרְבִי שֶׁל יָם הַמֶּלֶח, דְּרוּמִית לְקִיבוּץ קְלִי"ה. אוּרְכָה שֶׁל הַשְּׁמוּרָה כ-6.5 ק"מ, וְהִיא מַחֲלוּקֶת לְשְׁלוֹשָׁה חֲלָקִים:</p> <ul style="list-style-type: none"> ● חֶלֶק צְפוּנִי הַמְּהוּוֶה שְׁמוּרָה סְגוּרָה - 2,700 דוֹנָם ● חֶלֶק מְרְכְּזִי הַפְּתוּחַ לְקֵהֵל וְבוּ מְסַפֵּר בְּרִיכוֹת שְׁכִשׁוּךְ וּמְתַקְנֵי נוֹפֵשׁ -500 דוֹנָם. ● חֶלֶק דְּרוּמִי ("הַשְּׁמוּרָה הַחֲבוּיָה") בּוּ נִיתֵן לְבַקֵּר בַּמְּסַגְרַת סִיּוֹר מוֹדֶרֶךְ בְּלִבְד - 1,500 דוֹנָם. <p>בַּחֹדֶשׁ יוּנִי 2008 כִּילְתָה שְׂרִיפַת עֲנָק חֲלָקִים נְכַבְּדִים מֵהַשְּׁמוּרָה, וּמֵאֵז מֵתַקְיִימַת בַּה הַקְּפָדָה נִיכְרַת עַל הַדְּלָקַת אֵשׁ .</p> <p>בְּשִׁטַּח הַשְּׁמוּרָה מֵאוֹת מְעֵינּוֹת שֶׁל מִים מְלִיחִים בְּמִלִּיחוֹת מִשְׁתַּנָּה (2.5-3.7 ppt) וּבְטֵמְפֵרְטוּרוֹת שׁוֹנוֹת. נְבִיעֵתָם הַשְּׁנַתִּית הַכּוֹלֶלֶת מְגִיעָה עַד 70 מִלִּיּוֹן מ"ק וְזֶהוּ מְקוֹר הַמִּים הַטְּבַעִי הַגְּדוֹל בִּיִּשְׂרָאֵל שֶׁאִינּוּ מְנוּצֵל עַל יְדֵי אָדָם. הַמְּעֵינּוֹת הֵנָּם מְעֵינּוֹת הָעֵתֵק. מְקוֹרָם בְּגִשְׁמִים הַיּוֹרְדִים בְּהַרֵי יְהוּדָה וּמַחְלָחִלִים בַּמִּשְׁךְ עֲשָׂרוֹת עַד מֵאוֹת שָׁנִים עַד לְהַגִּיעַם לְשִׁכְבָה עוֹצֶרֶת בְּרוּם שֶׁל 3900 מ' מִתַּחַת לְפָנֵי הַיָּם.</p>	<p>עֵינּוֹת צוּקִים (עֵין פִּשְׁחָה)</p>

בתהליך זה סופחים המים המחלחלים מינרלים שונים המעלים את מליחותם. כתוצאה מירידת מפלס ים המלח בשנים האחרונות נחשפו חופים חדשים אשר היו בעבר מתחת לפני המים. נסיגת חוף הים גורמת למעיינות בשמורה לנדוד מזרחה ודרומה בעקבותיו, שכן מי המעיינות המתוקים יחסית למי הים אינם מתערבבים אלה באלה.

עם נסיגת מי הים התת-קרקעיים, זורמים מי המעיינות בעקבותיהם עד למקום המפגש החדש ביניהם, ושם הם פורצים אל פני הקרקע. ערוצי הזרימה והאגמים הוותיקים הולכים ומתייבשים, וחדשים נוצרים במקומם, קרוב יותר לקו המים החדש.

מי המעיינות חותרים בקרקעית החרסיתית הרכה ויוצרים מיקרו-קניונים בדרכם לים.

באתר מאוקלם עדר הכולל כמה עשרות חמורים, החיים בה ומפלסים שבילים בשמורה ומדללים את הענפים כדי למנוע שריפות. נסיונות לדלל את כמות החמורים לא צלחו.

הבריכה הצפונית ב"שמורה החבויה" היא ברכה חפורה. היא לא מופיעה במפות כיוון שהיא חדשה. בגלל נסיגת מפלס ים המלח ישנה העתקה של נביעת המעיינות, ואיתה כל המערכת האקולוגית.

על מנת להציל את המערכת המתייבשת נחפרו 3 בריכות אליהן הועברו מינים של דגים סרטנים ודו-חיים. כיוון שהמערכת האקולוגית כאן דינאמית, ברור שבתוך מספר שנים יהיה צורך שוב לחפור ברכות יותר מזרחה ולהעביר אל המינים הללו אליהן.

חפירת הבריכה נתקלה בקשיים בגלל הקרקע החרסיתית הטובענית. בסוף הובא חומר ואדי ע"י משאיות ובתוכו נחפרו הבריכות.

נקודת הדרכה ליד מגדל התצפית.

בגלל שמי המעיינות מליחים נמצא פה צמחים רבים שיכולים לחיות במליחות גבוהה. להבדיל מהצמחיה הסודנית בשמורת עין גדי בה המים מתוקים.

אורגת האשלים היא נמלה שכיכה באזור הפועלות אורגות בעזרת הזחלים מטוויים המשמשים להן למטרות שונות, ומכאן נגזר שמן. לזחלים יש בלוטות משי מפותחות מאוד.



המשי נפרש בצורת קור דק מפתח בבליטה בשפה התחתונה. הוא משמש לזחל לטוויית פקעת לפני ההתגלמות, והפועלות טוות ממנו מטוויים.

בעת הטווייה תופסת הפועלת בזחל מאחוריו, בקדמת גבו, נושאת אותו ממקום למקום ומכוונת אותו כך שיכופף את ראשו כלפי המצע.

תוך לחיצה על הזחל היא מגרה אותו להפריש קורי משי.

המשי היוצא מן הבלוטה הוא דביק, והקור נדבק למצע. אחר-כך מרחיקה הפועלת את הזחל, הממשיך להפריש את הקור למקום החדש, שם היא מקרבת שוב את הזחל למצע ושוב נדבק הקור. כך היא נושאת את הזחל בתנועות שתי וערב ויוצרת מטווה.

במבט מערבה על מצוק ההעתקים רואים שרידי דרך קדומה העולה באלכסון דרומה.

דרך זו היא עדות לתוואי שהיה כאן כשמי הים הגיעו עד למצוק.

ב 1947 הלל ברגר מסמן את הדרך והופך אותה לשביל המסומן הראשון בארץ.

הכביש נסלל ב 1970 ממש על קו המים. בזמן הסלילה נוצרה בעיה. הרבה בעלי החיים שהגיעו לשתות במעיינות נתקלו בגדר שהוקמה סביב שמורת הטבע שהוכרזה. כך, הם נלכדו בין הכביש ובין הגדר ורבים מהם נדרסו. על מנת למזער את הנזק הוקמה ממערב לכביש בריכה (רואים שלט צהוב) המשמשת להשקיית בע"ח.



האתר הארכאולוגי נחפר בעבר ע"י רולאן דה וו ובשנת 2000 ע"י הירשפלד. נתגלתה אמת מים ליד משטח דריכה ובית מגורים גדול ("הוילה הרומית"). הירשפלד הסיק כי זהו מתקן ההפקה של בושם האפרסמון.

נבי מוסא

תצפית מהגבעה שמדרום למסגד

במבט לצפון רואים את יריחו. משמאל לעיר כיפה עם אנטנה- מחנה דיה, ומימין לו נראה חרוט קטום – **הדוק** (מעל מנזר קרנטל). זוהי **הלאורה של דוקה**, הלאורה השלישית שהקים **חריטון** (ראה הדרכה בעין פרת). מצפון מזרח על גב ההר בעבר הירדן רואים את **רבת עמון**. המקום נמצא על הדרך מירושלים דרך יריחו לרבת עמון.

על פי התנ"ך, בפרק האחרון בספר דברים מתואר כי משה עולה להר נבו " **וַיַּעַל מֹשֶׁה מֵעֶרְבַת מוֹאָב, אֶל-הַר נְבוֹ, רֹאשׁ הַפְּסָגָה, אֲשֶׁר עַל-פְּנֵי יְרִיחוֹ**" ואז מת ונקבר שם " **וַיִּקְבֹּר אֹתוֹ בְּגֵי בְּאֵרֶץ מוֹאָב, מוֹל בֵּית פְּעוֹר; וְלֹא-יָדַע אִישׁ אֶת-קְבֻרָתוֹ**".



אם כך, כיצד במסורת המוסלמית משה קבור דוקא כאן? המקום מבנה ע"י **בִּיבְרַס** השליט הממלוכי.

הביוגרף שלו כתב " **...בנה מעל קברו של משה, ליד**

הגבעה האדומה, דרומית ליריחו כיפה ומסגד. הוא יצר ווקף לטובת מבנה זה עבור הוצאות על תשלום למואזין, אימאם, האנשים הגרים בסביבה ועבור המבקרים..." זו ההתייחסות הראשונה למקום כאל קברו של משה, שהמשיכה למסורת המוסלמית. בתקופה העות'מנית המסגד עובר הרחבה ושיפוץ.



ממזרח ומדרום-מערב נראים 2 מבנים נוספים. המבנה הדרום מערבי נקרא **מקאם א-רעי** (קברו של רועה הצאן של יתרו). המזרחי נקרא **סיתנא עיישה**, אשה שהקדישה את חייה למסגד, וכשמתה קבר אותה בעלה. בסמוך למסגד. יש המייחסים אותו ל**עיישה**, אשתו השלישית של מוחמד.

בסמוך יש בית קברות של נכבדים בדואים שרצו להיקבר ליד קבר משה.

בתוך המסגד

האבנים השחורות בריצוף הרחבה נקראות "**תַּג'ר נבי מוסא**" (אבני נבי מוסא). החלק הצפוני הוא מתחם הקבר. הוא סגור למבקרים אבל ניתן לראות אותו דרך החלונות. בקומת הקרקע היו חנויות, ובתקופות מסוימות אורוות לסוסים. למעלה יש חדרים לאירוח עולי רגל.

חג נבי מוסא

באסלאם משמשת **הזיארה** ככינוי לעלייה לרגל לאתרים שאינם הכעבה במכה, שעלייה לרגל אליה מכונה **חג'**. הזיארה אל נבי מוסא בקובלת רק בקרב ערביי ארץ ישראל, ובניגוד לשאר החגים המוסלמים הנחגגים ע"פ לוח השנה המוסלמי הירחי בן 354 ימים נחגג חג נבי מוסע על פי הלוח השמשי בן 365 יום.

בעוד בלוח הירחי נחגגים החגים כל שנה בתאריך אחר (11 יום יותר מאוחר מבשנה הקודמת), חג נבי מוסא הוא לפי הלוח השמשי ולכן נחגג כל שנה באותו תאריך (באפריל). הסיבה- כדי שתמיד יחגג בזמן עליית המוני הנוצרים לירושלים בחג הפסחא, ובמסלול ההליכה שלהם לאתרי הטבילה בירדן יהיו גם המוני מוסלמים.

כלומר הסיבה פוליטית בעיקרה ("קונטרה" לנוצרים). בשנות ה-20 מתחילה הלאומיות. משפחת חוסייני היתה אחראית על המתחם. **חאג' אמין אל חוסייני** מנצל את התאספות המוסלמים בחג ומסית אותם כנגד היהודים. מתחילות פרעות ברובע היהודי בירושלים.

הבריטים, ואחריהם אפילו הירדנים חוששים מההשלכות ואוסרים את קיום החג. בשנת 1987 ישראל מתירה לחזור ולחגוג את החג, אלא שמיד אחרי זה פורצת האינתיפאדה הראשונה והדבר נאסר שוב.

ב-1993 נחתם הסכם אוסלו א', וע"פ ההסכם המקום מנוהל ע"י הווקף המוסלמי. במשך כמה שנים שימש המקום כמוסד לגמילה מסמים ואז נסגר. היום החג ממשיך להתנהל במתכונת חלקית, בין השאר בשל ההגבלות על ערביי הגדה.

נקודת הרחבה – כתות יהודיות בימי בית שני

בתקופת החשמונאים התגבשו בחברה היהודית שלוש כתות: הצדוקים, הפרושים והאיסיים. לכל אחת מן הקבוצות הייתה השקפה מיוחדת על מהות היהדות, חוקים ואורח חיים. המאבק העיקרי על אופייה ודמותה של המדינה החשמונאית התנהל בין הפרושים לבין הצדוקים.

הכתות הדתיות ועיקרי המחלוקת ביניהן: צדוקים, פרושים, איסיים
כל הקבוצות האמינו בצורך להגשים חזון דתי תרבותי יהודי אך היו חלוקות על הדרכים-להגשמת חזון זה. יש להתייחס לכל אחת משלוש הכתות מן הבחינות הבאות:

1. מקור השם
2. המוצא חברתי של כל כת או השכבה החברתית עליה נשענה.
3. אורח החיים.
4. אמונותיה העיקריות של כל כת.
5. צורת הפולחן
6. היחסים בין כל אחת מהכתות לבין השליטים לבית חשמונאי.
7. יחס להלניזם.

הגורמים להופעתן:

השפעת ההתייוונות, גזרות דת מצב של שפל (סכנת האבדון), ובהמשך הקמת מדינה יהודית עצמאית בשלטון בית חשמונאי (הצלחה אדירה). כל אלו היו מלווים ברגשות לאומיים חזקים, בתקוות לעתיד, ובשינוי ערכים רעיוני ותרבותי. כל השינויים המהותיים הללו הביאו גם לפילוג בנושאי אמונה. חלק מן היהודים התאכזבו ממנהיגי החשמונאים, וגם הם חיפשו לעיתים פתרון בתחום האמונה.

הצדוקים

מקור השם צדוקים בשמו של הכהן הגדול צדוק מימי שלמה המלך בעבודת בית המקדש הראשון. בחברה היהודית כוהנים מעצם היותם כוהנים זכו למעמד יוקרתי. בין הצדוקים לא נמנו רק כוהנים אלא גם האריסטוקרטיה היהודית: אנשי הון, אנשי צבא, מדיניים, פקידים בכירים והצמרת השלטונית. הצדוקים היו קרובים בעמדותיהם למתייוונים. ברבות השנים גדל הנתק בינם לבין המעמד הנמוך בחברה היהודית- "פשוטי העם"- הפרושים.

הצדוקים האמינו כי הכול נתון בידי האדם, אין גזרה קדומה. לאדם בחירה חופשית וגורלו תלוי רק בו עצמו בתבונתו ובמעשיו. האמינו רק בקיומו של העולם הזה ולכן המושג "שכר ועונש" בעולם הבא לא רלוונטי. האמינו רק בתורה שבכתב, עבודת האל נעשית במקדש ורק התורה שבכתב מחייבת את האדם. לתפישתם רק הם יכולים לקחת חלק בקודש וניהול המקדש.

הפרושים

מקור השם לא ברור לגמרי ויש שתי השערות לגביו:

- א. שם גנאי שנתנו להם הצדוקים. "פורשים" מן הציבור בהשקפת עולמם ובתקנות המחמירות שגזרו על עצמם.
 - ב. שם המלמד על המאמצים הגדולים שעשו בכדי לפרוש מחיי חטא וטומאה.
- הפרושים היו מתנגדיהם העיקריים של הצדוקים. את היסוד להתפתחות הזרם הפרושי הניח עזרא הסופר כאשר הנהיג את קריאת וידיעת התורה בקרב המוני העם.

לפיכך נוסף על הכוהנים בני המעמד הגבוה, שכבר היו יודעי תורה עלה מעמד חדש של מנהיגים רוחניים, לא מבני הכהונה, שפירשו את התורה בהתאם להבנתם ולרוח הזמן (חשיבה ליברלית). כך התפתח כוח רוחני חברתי חשוב ובעל השפעה בעם היהודי. על הפרושים נמנו מורים, דיינים ופשוטי עם.

הפרושים היו "מפלגה עממית" שסחפה לשורותיה רבים. מנהיגיה יצאו מן השכבות החברתיות הנמוכות. הפרושים האמינו בתורה שבכתב ובתורה שבעל פה (הלכות ותקנות שהנהיגו חכמים ולא מן התורה). לתפישתם באמצעות לימוד תורה וקיום מצוות כל אדם יהודי יכול להגיע לדרגה של קדושה. הם האמינו שגורלו של אדם נקבע בידי שמיים אך לכל אדם יכולת להשפיע על גורלו לטוב ולרע. האמינו בשכר ועונש ובהישארות הנפש בעולם הבא. לאחר המרד הגדול הקבוצה העיקרית ששרדה והמשיכה להתקיים באה בעיקר מן הפרושים.

האיסיים

קבוצה חברתית קטנה ומתבדלת "כת מדבר יהודה", אנשיה כונו איסיים. פירוש המילה ביוונית קדושה, חסידות. הפרושים והצדוקים נאבקו כדי להגשים את השקפת עולמם הדתית והחברתית. האיסיים לעומתם ויתרו על מאבקים ופרשו אל מדבר יהודה כדי להגשים את אמונותיהם בחברה סגורה. הם התנגדו למינויו של **יונתן** למשרת הכהן הגדול על ידי שליט סלווקי, ומאסו בשחיתות שראו בשלטון החשמונאי, ולכן פרשו משאר העם למדבר. האיסיים התכנסו בקומראן וחיו בקהילות שהתקיימו באזור. הם רכשו רק את הנדרש לצורך קיומם ורכושם היה משותף (חיי קומונה). עסקו בעיקר בחקלאות וכתיבת כתבי קודש. מסחר נחשב בעיניהם לתאוות בצע. סדר יומם כלל תפילות, טבילות הטהרות, ארוחות משותפות ועבודה. חיו בבדידות, בתנאי פרישות, חלקם לא נשאו נשים, וכנראה שמגע עם נשים הותר רק לצורך הולדת ילדים. כל מי שרצה להצטרף לקבוצה היה צריך לעבור מבחני קבלה שנמשכו שנתיים, לתרום את רכושו הפרטי ולחיות חיי צניעות. בין האיסיים הייתה קיימת היררכיה קפדנית. היו ראשי קהילה והיו כאלה שכפופים להם. בזמן המרד הגדול קומראן חוסלה ומאז לא שומעים עוד על הכת. בשל התעסקותם בכתבי קודש הפכה לקבוצה חשובה במחקר ההיסטורי של העם היהודי. האיסיים האמינו בהשגחה אלוהית, האמינו בגזרה הקדומה וסברו כי לאדם אין בחירה חופשית. הפער בין האיסיים לעם גדל עם אימוץ לוח שנה שהתבסס על לוח השמש, לכן חגגו מועדים בזמנים שונים משאר העם היהודי (לוח שנה על פי הירח). בחלק מן התפילות כהתרסה הפנו את גבם כלפי ירושלים. ב-1947, כאשר הגיעו כמה ממגילות קומראן לידיו של הפרופ' אליעזר ליפא סוקניק מהאוניברסיטה העברית (אביו של יגאל ידין), הוא הסיק שהמגילות הגנוזות נכתבו על ידי חברי כת יהודית שחיה ליד ים המלח. מאז ועד היום קיים ויכוח בין החוקרים על חייהם, איסור הנשים (שהרי נמצאו קברי נשים במקום) ועל עצם קיומם בכלל (יש הטוענים כי הם המצאה של יב"מ).