



קורס מורי דרך תשע"ז (2016 – 2017)

בית הספר לתיירות אתגרית, המכללה האקדמית בוינגייט

דו"ח סיור 48

ירושלים בימי בית ראשון

אתרים ברובע היהודי

נועם זיו

מסלול הסיור (אתרים מרכזיים):

שער ציון, החומה הרחבה, הקארדו, מרכז אריאל, המגדל הישראלי, גן הקבר, כנסיית סנט אטיין

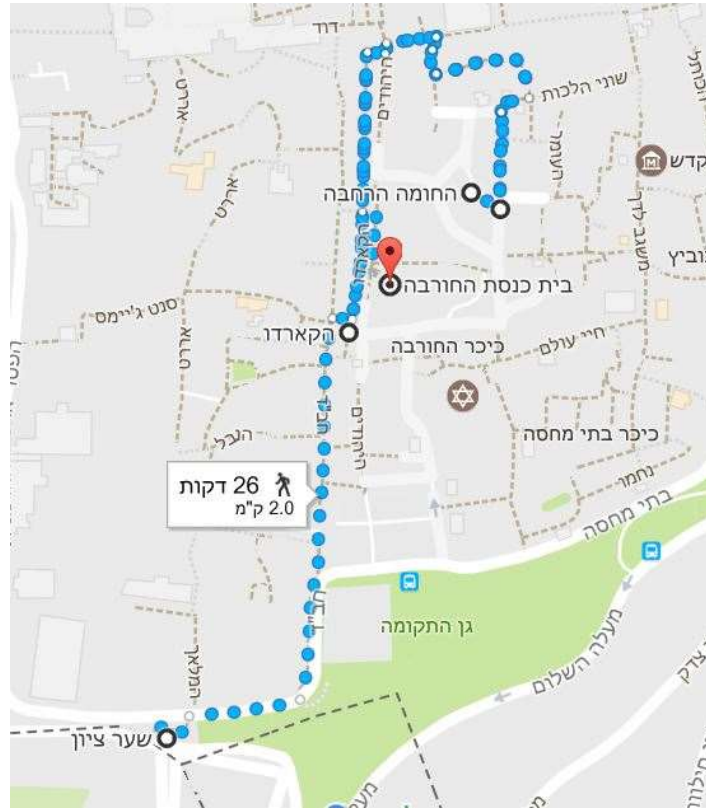
תאריך הסיור: 27.02.2017

מדריך הסיור: ד"ר איל מירון

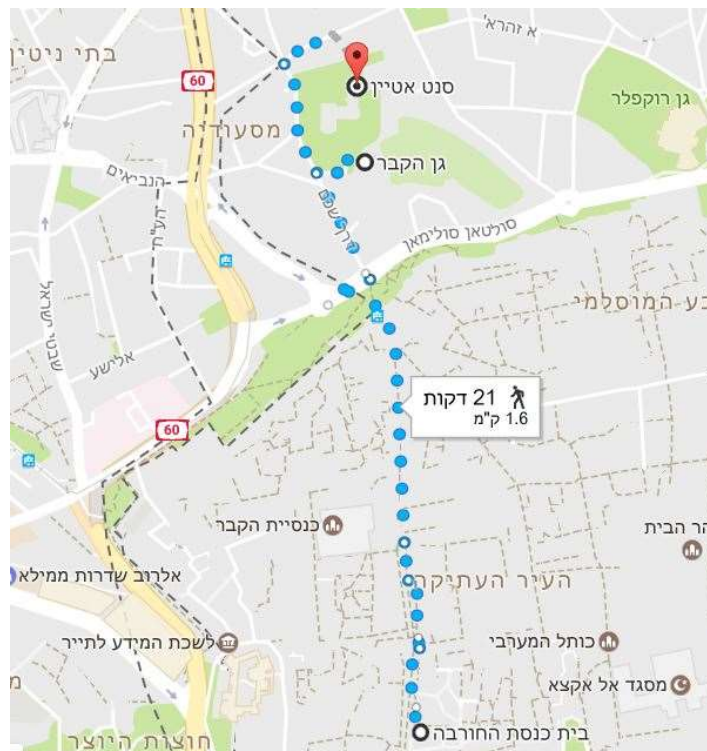
**לו"ז ומנהלות**

מ...	עד...	פירוט הפעילות	מנהלות ועוזרים	הערות
6:30	7:20	נסיעה מוינגייט ללטרון		
7:20	7:50	<b>הפסקת בוקר בלטרון</b>		שרותים, חנות נוחות
7:50	9:00	נסיעה מלטרון לשער ציון		
9:00	9:25	הליכה משער ציון לחומה הרחבה	במעבר לאורך הרובע הארמני ניתן להציע חנויות לקרמיקה ארמנית בעבודת יד	
9:25	10:05	הדרכה בחומה הרחבה	<b>חשוב-</b> להצטייד בסמן לייזר	שירותים
10:05	10:15	הליכה לקארדו		
10:15	10:30	הדרכה בקארדו וחומת הקארדו	<b>חשוב-</b> להצטייד בסמן לייזר	
10:30	10:35	הליכה למרכז אריאל		
10:35	12:05	הדרכה במרכז אריאל	הדרכה מקומית, בתאום בלבד. בימים א'-ו' טלפון לתאום 02-6286288 כתובת: רח' בוני החומה פינת פלוגת הכותל.	
12:05	12:10	הליכה למגדל הישראלי		
12:10	12:25	הדרכה במגדל הישראלי	מיקום: רחוב פלוגת הכותל, פינת שוני הלכות. יש לקחת מפתח לאתר ממרכז אריאל. <b>חשוב-</b> להצטייד בסמן לייזר	
12:30	13:25	<b>הפסקת צהריים בכיכר בית כנסת החורבה</b>	מסעדות, מקומות ישיבה בכיכר	שירותים ציבוריים
13:25	14:00	הליכה לגן הקבר	הליכה לאורך שוק הרובע המוסלמי עד שער שכם. יש ללכת כקבוצה עם מוביל ומאסף ולהנחות על זהירות מכייסים	
14:00	15:00	הדרכה בגן הקבר	הדרכה מקומית. ההדרכה ללא תשלום אך מחייבת תאום והגעה בזמן. שעות פתיחה: שני עד שבת 17:15-8:30. ראשון-סגור.	שרותים, חנות מזכרות
15:05	16:20	הדרכה בכנסיית סנט אטיין ובמתחם הקבורה	המקום פתוח לביקורים ואינו דורש תיאום. בכנסייה יש לשמור על שקט, לכן אין להדריך בתוכה. לבוש צנוע, גברים ללא כיסוי ראש (למעט כיפה), נשים ניתן ואף רצוי כיסוי ראש. <b>חשוב-</b> למתחם הקבורה יש להצטייד בפנס/ים.	

### מפת ההליכה בתוך הרובע היהודי



### מפת ההליכה מבית כנסת החורבה לגן הקבר וכנסיית סנט אטיין



**תכני ההדרכה**

אתר	תכני הדרכה
<p><b>שער ציון</b></p>	<div data-bbox="207 323 540 653" data-label="Image"> </div> <div data-bbox="592 315 1310 632" data-label="Text"> <p><b>שער ציון</b> (בערבית <b>בַּאב א-נְבִי דָאוּד</b>) הוא השער הדרומי ביותר בשערי העיר העתיקה. הוא נקרא גם "שער דוד", בגלל קרבתו לקבר דוד, "שער הרובע היהודי" או "שער היהודים" השם הוא עממי ומתייחס לצידו החיצוני בלבד. החומה והשער חוצים את "הגבעה המערבית" (נקראת כך כיוון שהיא ממערב לעיר דוד) שמבחינה טופוגרפית נמצאת משני צדדיו. הכניסה משער ציון מובילה לדרך החוצצת בין הרובע היהודי לרובע הארמני.</p> </div> <div data-bbox="337 674 808 1163" data-label="Diagram"> </div> <div data-bbox="831 674 1310 1155" data-label="Text"> <p>השער, כמו גם החומה, נבנה ע"י הסולטן הטורקי <b>סולימאן המפואר</b>, מעל להריסות החומה האיובית מן המאה ה-13. עד לפני כ-1000 שנים עברה החומה דרומה מכאן והר ציון היה בתוך תחום החומה. במאה ה-11 התרחשה רעידת אדמה שהרסה חלק מהחומה. בנוסף, שינויי אקלים גרמו לבצורת ורעב בעיר, ולכן לצמצום שטחה. גורמים אלו הביאו להקטנת שטח העיר ובניית החומה מצפון לתוואי המקורי.</p> </div> <div data-bbox="219 1192 1310 1596" data-label="Text"> <p>ימים ספורים לאחר הכרזת העצמאות, בלילה שבין ה-17 ל-18 במאי 1948, כבשה חטיבת הראל את הר ציון, ובעקבות כך הוחלט לפרוץ אל הרובע היהודי הנצור דרך שער ציון. בליל המחרת פרץ כוח של החטיבה בפיקודו של <b>דוד אלעזר ("דדו")</b> את השער. הלוחמים נכנסו לעיר העתיקה וחברו לכוחות ההגנה ברובע היהודי. הכוח לא הצליח להחזיק במקום והשער נכבש בידי הלגיון הירדני.</p> <p>ב-17 ביולי 1948 נעשה ניסיון נוסף לפרוץ לעיר העתיקה (מבצע קדם). המשימה לפריצה דרך שער ציון הוטלה על גדוד "בית חורון" מחטיבת עצינוני, בפיקוד <b>מאיר זורע</b>. פריצת השער נכשלה ולכן בוטל המבצע. לאחר שביתת הנשק הר ציון, ללא שער ציון, הפך לחזית מדינת ישראל למשך 19 שנים שבהן חצה את ירושלים הקו העירוני, עד איחוד ירושלים העתיקה במלחמת ששת הימים.</p> </div>

**החומה  
הרחבה**



החומה הרחבה הוא קטע משרידי ביצור מימי בית ראשון. הקטע שנחשף היה חלק מהחומה הצפונית בתוואי של בית ראשון, וכיום נמצא בלב הרובע היהודי כיוון שהחומה העות'מנית תוחמת אזור צפוני יותר.

החפירה הארכאולוגית חושפת את בסיס החומה ומראה את עוביה בקטע זה – כ 7 מטרים.

בשל העובי יוצא-הדופן של החומה, נוטים החוקרים להאמין כי כנראה מדובר בחומה הרחבה הנזכרת בספר נחמיה, פרק ג, פסוק

ח': "על-ידו החזיק, עוזיאל בן-חרהיה צורפים, ועל-ידו החזיק, חנניה בן-הרקחים; ויעזבו, ירושלים, עד, החומה הרחבה."

השם "החומה הרחבה" נקשר לכלל החומה מבית ראשון, ויש הטוענים כי הוא מתייחס להרחבת העיר, ולא בהכרח לעוביה הפיזי בקטע הנתון.

התוואי המשוער של החומה שלא נחפר מסומן בריצוף חום על גבי מדרכות בעיר העתיקה.

המקום נחפר בשנות ה 60 ע"י קטלין קניון, שהגיעה למסקנה כי על הגבעה המערבית לא היה ישוב בימי בית ראשון. לאחר מלחמת ששת הימים התאפשרה החפירה שוב, ובחפירות נרחבות יותר שערך פרופסור נחמן אביגד ב 1970 התברר כי קניון טעתה במסקנתה כיוון שחפרה דווקא בנקודות בהן לא היו ממצאים.

הגילוי של פרופ' אביגד היה סנסציוני כיוון שהפריך את הדעה הרווחת עד אז כי ירושלים לא התפשטה עד כאן בימי בית ראשון.

עד המאה השמינית לפנה"ס ירושלים הייתה מוגבלת לגבעה המזרחית במאה השמינית היא גדלה פי שלושה או ארבעה ממצבה הקודם. לא ניתן להסביר את הגידול

באמצעות גידול טבעי ויש להניח שהתרחבות מואצת ומוגברת של ירושלים המקראית על שטח כה גדול נגרמה במידה רבה בשל זרם הפליטים שבאו מממלכת ישראל אחרי כיבושה של שומרון ב-722 לפנה"ס ואחרי מסע סנחריב ביהודה ב-701 לפנה"ס, אך להנחות אלו אין ביסוס ארכאולוגי.

**המלך חזקיהו** בנה את החומה הרחבה כהכנה למלחמה הקרבה עם סנחריב מלך אשור שבו מרד חזקיהו ושהיה צפוי להגיע עם צבאו כדי לדכא את המרידה. המרד היה חלק מגל מרידות של עמים במרחב (כולל בבל) שחשו בהחלשותה של אשור עקב מותו של **סרגון השני** והדרמה שהתרחשה סביב אי קבורתו לאחר שמת במלחמה.

ניכר כי עבודת הביצורים התנהלה בדחיפות עקב הסכנה המתקרבת, ללא התחשבות בבתים הקיימים ותוך שימוש בחומרי בניה שנלקחו מהם. "ואת בקיעי עיר דוד ראיתם כי רבו,

ותקבצו את מי הבריכה התחתונה. ואת בתי ירושלים ספרתם ותתצו הבתים לבצר

החומה ומקוה עשייתם בין החומות למי הבריכה הישנה." ( ישעיהו , כ"ב , ט-י"א).

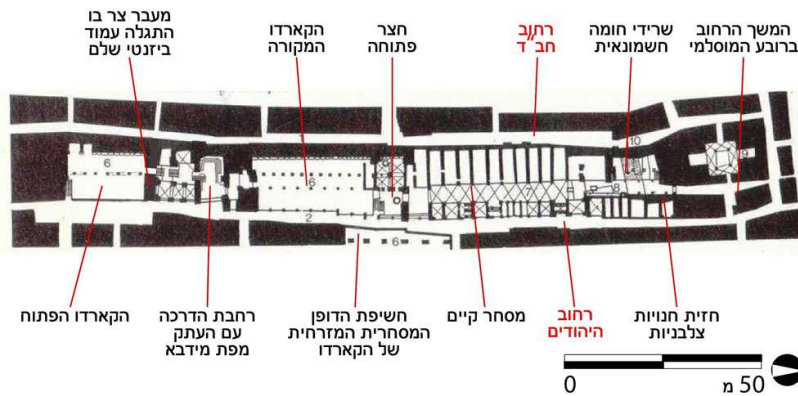
במקביל נחפרה נקבת השילוח כדי להעביר את מי מעין הגיחון אל ברכת השילוח שבתוך החומות.



בפינת קטע החומה החפור (בסמוך לקיר החום) נראים שרידי בית מגורים שהיה קדום לחומה ופורק בחלקו כדי להשתמש באבניו. כיוון שהן בבתים והן בחומה נמצאו חרסים דומים בגילם, מניחים כי בנייתה לא היתה זמן רב לאחר בניית הבתים.  
 כאשר מגיע **סנחריב** מלך אשור בשנת 701 לפנה"ס הוא כובש תחילה את לכיש, ואז שולח את רב הסריסים **רבשקה** לירושלים כדי לשכנע את אנשיה להיכנע ללא קרב. רבשקה מדבר אל אנשי ירושלים בשפה היהודית, ולמעשה נוקט מלחמה פסיכולוגית כשהוא עוקף את ההנהגה ומדבר ישירות אל העם.  
 חזקיהו חושש לגורל הממלכה הצפונית ושולח לסנחריב שוחד בדמות ככרות זהב וכסף, אבנים טובות, פוך ויהלומים, וכן נשים ומנגנים (מתואר במנסרת סנחריב). אלא שע"פ המסופר בספר מלכים ב', י"ט, קטלה מחלה מסתורית 185 אלף חיילים ממחנה אשור, שנאלץ לסגת מבלי לכבוש את יהודה.

הקארדו היה רחוב ראשי בירושלים בתקופה הרומית והביזנטית. פירוש השם הוא **ציר** בלטינית. לאחר המרד החשמונאי נבנתה על חורבות ירושלים העיר איליה קפיטולינה ע"י הקיסר **אדריאנוס**. העיר נבנתה במתכונת דומה לשאר הערים הרומיות של אותה התקופה, בה קיים רחוב ראשי מצפון לדרום (קארדו) ורחוב המצטלב עמו ממזרח למערב (דקומאנוס). זהו אחד משני קרדינס (קארדו ברבים). הקרדו המקביל לו (המזרחי) נמשך משער שכם לכיוון שער האשפות בתוואי הגיא המרכזי המכונה על ידי **יוספוס פלביוס** ה"טירופיאון". בשל ההתחשבות בטופוגרפיה של העיר הקרדו המזרחי לא ישר והוא מתפתל עם תוואי הנחל. קטע הקארדו שהוכשר כאתר תירות משתרע בין הקטע הפתוח לרובע המוסלמי, בין רחוב חב"ד ורחוב היהודים. הוא

**הקארדו**



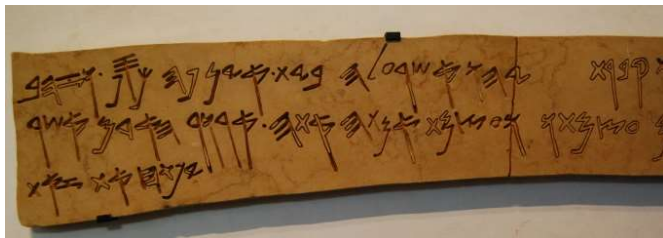
תוכנן אדריכלית, שופץ, ושוחזר ע"י אדריכלים שונים לאחר גילוי בתחילת שנות ה-70 ע"י פרופסור **נחמן אביגד**. בין הקטע הפתוח וזה המקורה נבנתה רחבת הדרכה ובה תעתיק של ירושלים כפי שהיא נראית ב**מפת מידבא**, ובה נראה הקארדו.

**מרכז אריאל**

**מרכז אריאל לתולדות ירושלים בימי בית ראשון** נמצא ברובע היהודי בעיר העתיקה, והוא מקדיש עצמו לשמירה על זיכרון של היסטוריה, תרבות וארכיטקטורה מיתית. במוזיאון נמצא דגם של בית המקדש ושל ירושלים בזמן העתיק.



כמו כן מצויים בו גם שחזורים של תגליות ארכיאולוגיות חשובות, והוא מציע למבקרים לצפות במצגת אור-קולית, ובמוצגים עתיקים מימי בית ראשון. המרכז מאפשר ביקור באתרים ארכאולוגיים שונים בעיר העתיקה.



אחד המוצגים המעניינים במקום הוא שחזור של שלט בכתב עברי קדום שהיה מוצב בפתח מערת קבורה במחל קדרון ושימש להרתעת שודדי קברים מלהיכנס אליו.

**המגדל הישראלי**

ייחודו של האתר שהוא מציג שני מגדלים ברמת שימור גבוהה שהיו חלק ממערכת הביצורים בירושלים, האחד מימי בית ראשון (ברזל 2) והשני מימי בית שני (תקופה חשמונאית, מאה 2 לפנה"ס), אשר כ 500 שנה מבדילות ביניהם. המגדל הגדול, מבית ראשון (מימין) בנוי מאבני גוויל לא מסותתות ואילו קיר המגדל השני מימי



בית שני בנוי מאבני גזית מסותתות. קיר אבני הגזית נשען על המגדל מבית ראשון, אך אינו משתלב בו. קו ההמשך של המגדל ממשיך מתחת לרחבת ההדרכה ומסומן בריצוף שחור. משמאל רואים את המשכו, כאשר הוא משלים צורת חתך U.

בימי בית שני נבנו סביב ירושלים 3 חומות. החומה הראשונה נבנתה ממש באותו תוואי ועל גבי השרידים של זו מבית ראשון.

המגדל הענק מבית ראשון גדול מכדי להיות "סתם" מגדל שמירה, לכן מניחים כי היה חלק מבית שער. ניתן לראות זאת ע"י השחזור הנמצא על הקיר מאחורינו.

יש דילמה בין החוקרים באשר לקטע הרחב של החומה שאינו הולך בקו אחד עם קו המתאר של החומה המקורית מבית ראשון. פרופסור אביגד מציע שהקטע הרחב, שיוצר "קיצור" של החומה, נבנה גם הוא בימי בית ראשון אך כ 50 שנה מאוחר יותר מזה המקורי. נשאלת השאלה: בהנחה שחזקיהו בנה את החומה הראשונה, זו שאינה יורדת לוואדי, מה גרם לבוני החומה המאוחרת דווקא לרדת ולבנות שער בואדי (שהוא כידוע נקודת תורפה)?

תשובה אפשרית לכך (של המדריך, ד"ר מירון) מציעה כיהן הקטע החדש יותר (הישר) וכן הישן יותר (הקעור) שימשו באותו זמן. כלומר, בית השער, זה שלידו אנו עומדים, שימש כביצור חיצוני, ומכיוון שהיה בשטח נשלט, נבנתה החומה הקעורה שתשמש כביצור פנימי

ותתחום שטח הריגה לאויב שיצליח לפרוץ את השער. ראה תמונה המציגה את הצעתו של ד"ר מירון:



מה שמחזק תאוריה זו היא העובדה כי ארכיטקטורה כזו מוכרת גם בחומות אחרות מאותה תקופה כמו בתל שבע, תל גזר, לכיש ותל דן. החופר פרופסור אביגד הציע כי זהו "שער התווך" המתואר בירמיהו ל"ט, שבו התכנסו שרי בבל כאשר כבש נבוכדנצר את העיר בשנת 586 לפנה"ס. הערכה זו נתמכת במציאת שכבת שרפה ובה ראשי חיצים הן מטיפוס יהודאי והן מטיפוס בבלי. כלומר, ע"פ אביגד החומה אכן נבנתה לפני המצור האשורי, אך המשיכה לשמש גם בימי המצור הבבלי.

**גן הקבר**

**גן הקבר** (תרגום משובש שהשתרש של שם האתר באנגלית - Garden Tomb למעשה היה צריך להיקרא **קבר הגן**) הוא אתר בצפון מזרחה של ירושלים, המזוהה על ידי הפרוטסטנטים כמקום קבורתו של ישו. האתר נמצא כמה עשרות מטרים מצפון לחומת העיר העתיקה. האתר נמצא כיום בבעלות אגודת קבר הגן The Committee of the Garden Tomb, (Jerusalem) Association, שמרכזה בלונדון. המקום חשוב מאור לנוצרים הפרוטסטנטים והאוונגליסטים למרות שאין כל הוכחה מדעית להקשר של המקום לסיפורי הברית החדשה. ישו נקבר על פי המסורת מחוץ לגבולות ירושלים (מחוץ לחומה השנייה המתוארת אצל יוספוס פלביוס) בקרב רוב העולם הנוצרי, מלבד הפרוטסטנטים, מקובלת המסורת שישו נקבר **בכנסיית הקבר** שברובע הנוצרי בירושלים. לעומת זאת, לטענת הפרוטסטנטים כנסיית הקבר אינה מתאימה לתיאורים בברית החדשה המתארים גבעה וגן. אם כי ייתכן והסיבה לכך שהפרוטסטנטים מצאו להם מקום חלופי לקברו של ישו נעוצה בסיבה פוליטית ולא דווקא תאולוגית, והיא העובדה כי כשנסדה הכנסייה הפרוטסטנטית במאה ה-16 הייתה כבר כנסיית הקבר מחולקת בין עדות נוצריות שונות ולא הייתה לפרוטסטנטים כל אפשרות לזכות בבעלות על שום חלק בכנסייה.





את האתר החלופי לקברו של ישו זיהה ב-1883 הגנרל צ'ארלס גורדון ולכן המקום מוכר גם בכינוי "הגולגולתא של גורדון" או "Gordon's Calvary". גורדון זיהה את הגבעה המצויה מול שער שכם, מחוץ לחומות העיר העתיקה, עם גבעת הגולגולתא. הסיבה לכך נעוצה במראה הגבעה מכיוון שער שכם שהמערות החצובות בה העניקו לה מראה המזכיר גולגולת, ובעובדה כי ב-1867 נמצאה במקום מערת קבורה שתוארכה בטעות לימי בית שני. תיאור המקום אף הלם את האתר בו התקיימו הוצאות להורג, בין היתר, בדרך של צליבה.

הדרכה בחצר מול הבסיליקה (כיוון שאסור להדריך בתוכה).

**כנסיית סנט אטיין**

הבניין בחזית הוא בסיליקת **סנט אטיין**. המקום שייך ל**אבות הדומיניקנים**, מסדר קתולי צרפתי. המקום נחנך בשנת 1900 במטרה לשמש גם את "בית הספר ללימודי מקרא וארכאולוגיה" (École Biblique et Archéologique Française) שהוקם על ידי הדומיניקנים ב-1890, תקופה בה השפעת המעצמות הגדולות בארץ ישראל הלכה וגברה, ומדינות כמו צרפת, גרמניה, איטליה ורוסיה רכשו אדמות בירושלים. בזמן שהצרפתים חפרו במקום כדי להקים את יסודות הבניין הם גילו שרידים של כנסייה מהתקופה הביזנטית, דבר שהיה די שגרתי שכן כל האזור שמצפון לשער שכם היה מלא בכנסיות ומנזרים בתקופה זו. הם זיהו את הבניין כאתר ביזנטי שעל פי כתבים של עולי רגל ביזנטיים היה אכן אמור להיות צפונית לשער שכם, ושמו **סנט אטיין** (בעברית: **סטפנוס הקדוש**). סטפנוס היה אחד האנשים ששוכנעו ע"י האמת בבשורה הנוצרית והלכו אחריה (אחרי צליבתו של ישו). **בספר מעשי השליחים**, אחד החשובים בספרי הברית החדשה, מסופר על סטפנוס הנושא דברים בשם האמונה החדשה. הוא גורם לכעס רב אצל היהודים המאשימים אותו בכפירה ומוציאים אותו להורג בסקילה. כך, נחשב סטפנוס לאדם הראשון שמת על אמונתו ("מרטיר", ומכיוון שהיה הראשון, כונה "פרוטו-מרטיר"). לאחר שמת, נקבר סטפנוס **בגמלא** (לא זו בגולן אלא בית ג'מאל, ליד בית שמש). גמלא נקראת על שם רבן גמליאל, שהיה על פי המסורת הנוצרית אחד ממוריו של סטפנוס. מאוחר יותר, במאה הרביעית, כשהנצרות שולטת בא"י, נלקחו עצמותיו ונקברו בירושלים לאות כבוד. הן הושמו באופן זמני בכנסייה בהר ציון, וכשהסתיימו עבודות הבניה של כנסיית סנט אטיין בשנת 460, הן נקברו בה. ניתן לפקפק בדיוק המיקום כיוון שכאמור נמצאו באזור שמצפון לשער שכם כנסיות רבות.



על העמוד בחצר הכנסייה ניצב פסלו של סטפנוס המתפלל רגע לפני סקילתו. על העמוד מתחתיו יש צלב וכן 2 תאריכים בלטינית: האחד הוא **MCM** כלומר 1900 (על פי המפתח  $M=1000$  ו- $C=100$ ). ובצירוף הזה הכוונה היא 1000 (ועוד 1000 פחות 100). זוהי שנת חנוכתה של הכנסייה הנוכחית.

התאריך השני הוא **CCCCLX** כלומר 460 (על פי המפתח  $C=100$ ,  $L=50$ , ו- $X=10$ ), שנת חנוכתה של הכנסייה הביזנטית שנבנתה ע"י הקיסרית **אַלְיָה אֹודוֹקְיָה**. הכנסייה בנויה מאולם מרכזי גבוה ורחב, ושני אולמות צדדיים נמוכים וצרים יותר. סוג כזה של בנייה נקרא **בסיליקה** (ולא בזיליקה).

#### הדרכה מצידה הדרומי של הכנסייה

במבט על הקיר הדרומי (כמו גם הצפוני) ניתן להבחין באומנות (מגדלים) התומכות קשתות המחוברות לקיר ("קשתות מרחפות"). הסגנון הזה נקרא סגנון **גותי** והוא

מופיע בתקופות מאוחרות ומתחיל בצרפת במאה ה-12. במבנה יש שילוב סגנונות של **נאו-רומנסקי** ו**נאו-גותי** שאינן אופייני לכנסיות שנבנו בבת אחת, ומהווה סגנון **אקלקטי** (לקטני) כלומר מורכב מסגנונות שונים. ההסבר נעוץ בבנייתה של הכנסייה. במקור היתה אמורה להיות לה תקרת עץ שאינה דורשת קירות עבים במיוחד. אלא שבזמן הבניה פשטה שמועה על כנסייה דומה בצרפת שאש אחזה בתקרת העץ שלה והשרפה גרמה אבדות בנפש. לכן, החליטו המתכננים לשנות את העיצוב באמצע הבניה ולתמוך את הקירות על מנת לאפשר בנייה של תקרת אבן כבדה וחסינת אש.

כך, נוספו אומנות וקשתות שייעודן חיזוק קונסטרוקטיבי של קירות המבנה.

#### הדרכה במתחם הקבורה

(המקום סגור לקהל וניתן לבקר בו רק לקורסים אקדמאיים ואנשי מחקר)

זוהי מערת קברים מימי בית ראשון. נבנו כאן מספר קמרונות שהרחיבו את מקום הקבורה. בחלל הכניסה על הקיר לוחות שיש המציינים את אנשי המסדר הדומיניקני של המתחם שנקברו פה.

החדרים הצדדיים הם חדרי הקבורה מבית ראשון. ראה נקודת הרחבה.

### נקודת הרחבה – מערות קבורה בירושלים של בית ראשון

בתקופה הישראלית (תקופת הברזל) נחצבו במרחב הישראלי והיהודאי מערות רבועות ובהם "משכבים", מעין מיטות עליהן הושכבו הנפטרים כשנה עד שנתאכל הבשר. אז לוקטו עצמות הנקבר ל"קבורה משנית" ורוכזו בחלל שנחצב לשם כך.

מערות אלה מתחלקות לשני טיפוסים עיקריים:

**מערות פשוטות** בהן יש יחידה בסיסית הכוללת חדר רבוע במרכז שקע חצוב שסביבו שלושה משכבים, ומערות **מורכבות** בהם מספר חדרים ומשכבים במתכונת מפוארת.

במשך תקופת הבית הראשון מתו בירושלים כ-200 אלף איש. ע"פ התרבות היהודית הקדומה נהגה לקבור את המת – **"כִּי-עָפַר אֶתְּהָ, וְאֶל-עָפַר תָּשׁוּב"** (בראשית ג' יט).

מיקום הקבורה היה תלוי בתרבות. בתקופת הברונזה התיכונה II קברו בבית מתחת לרצפה. בתרבות היהודית הקברים נמצאים מחוץ לתחום היישוב, כיוון שהקבר נחשב למקום טמא: **"וְכָל אִשֶּׁר-יָגַע עַל-פְּנֵי הַשָּׂדֶה, בַּחֲלָל-תָּרַב אוֹ בַּמֵּת, אוֹ-בְעֵצֵם אָדָם, אוֹ בְקִבְרֵ--טְמֵא, שְׂבַעַת יָמִים"** (במדבר י"ז).

ירושלים מוקפת בטבעת של בתי קברות מתקופת הבית הראשון, 8-9 לפנה"ס, ממזרח – בהר הזיתים, ממערב – בכתף הינום, ומצפון – בסנט אטיין.

הקבורה היתה תמיד בשטח גבוה, מעל לגיא שאדמתו נוצלה לחקלאות.

בימי בית ראשון אנו מזהים סוגי קברים שונים. פשוטי העם נקברו ב"קברי גני העם" (ירמיהו כו כג), כלומר בית קברות ציבורי. מכיוון שנקברו באדמת טרשים, לא נשארו מהם שרידים. בני האצולה והעשירים של אותה תקופה נקברו במערות קבורה, וסביב ירושלים נמצאו למעלה מ-130 מערות קבורה מימי בית ראשון.

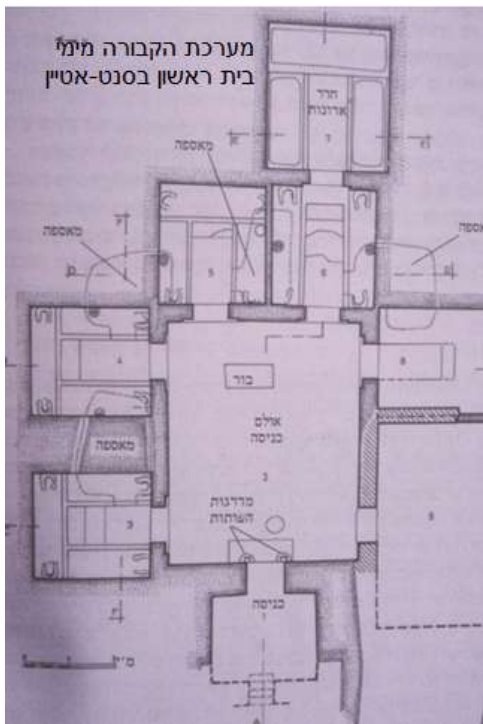
מערת קבורה היא משפחתית, ובה נקברו בני המשפחה לאורך דורות רבים. במערה אחת נמצאו 95 בני משפחה אחת. כנראה מכאן הביטוי המקראי **"וישכב עם אבותיו"**.

מערות הקבורה נחצבו בתוך מערות קיימות. מכיוון שהמשפחה נאספה בקבר לעתים קרובות, בנו את המערה במתכונת בתי המגורים בתקופה. המבנה של מערת הקבורה כלל חלל כניסה וחדרים.

אחר כך היו מעבירים את הנפטר לאחד מן החדרים, שהיו דומים במתכונתם. בכל חדר כזה היו שלושה מדפים, אצטבאות מסותתות בסלע, עליהם היו מניחים את גופות הנפטרים. בכל אצטבה שכזו סיתתו מעין כרית מאבן להנחת הראש, מעוצבת כשקע עם פתח לצוואר הנפטר. למשכבי הראש צורת פרסה המזכירה את תסרוקתה של האלה המצרית **תתחור**. משכבי ראש כאלה מעץ ששימשו לשינה נמצאו במצרים והנה הם מופיעים בבירת ממלכת ישראל, עדות לקשרים התרבותיים בין העמים. את הפתח אטמו, והמת נשאר על גבי מיטת האבן כשנה עד שבשרו אפל.

אחרי כשנה או כאשר היו צריכים לקבור במערת הקבורה מת נוסף, הגיעה המשפחה, אספה את העצמות, והכניסה אותן לבור מתחת למדף הקבורה אשר הארכאולוג **פרופסור גבי ברקאי** כינה בשם **מאספה**, מהביטוי "נאסף אל אבותיו", "נאסף אל עמיו", ביטוי המופיע פעמים רבות בתנ"ך. על הביטוי הזה יש מחלוקת שכן נטען כי ה"מאספה" היא חדר הקבר עצמו ששימש לקבורה ראשונית, ואילו הבור התחתון שימש לקבורה המשנית.

אחרי איסוף העצמות ניתן היה להניח נקבר חדש על מיטת האבן. לפעמים קברו שניים על אותה אצטבה, לפעמים אפילו שלושה, בסנט אטיין נמצא מסעד ראש בשני צידי האצטבה.



האמונה של תחיית המתים היא רק מבית שני, אז אספו את כל העצמות של אותו אדם ושמרו בנפרד, בתוך גלוסקמה, בגלל חזון העצמות היבשות של יחזקאל.

רוב הקברים שהתגלו מתקופה זו נמצאו שדודים. באחדים מהם התגלו בנוסף לעצמות גם חפצים שהמת נקבר עמם – פכים קטנים שהכילו בשמים, תכשיטים אישיים כגון עגילים, צמידים, קמעות, טבעות חותם, כלי נשק, קערות אוכל קטנות ונרות שמן.

ישעיהו מפרט את סוגי התכשיטים של אותה תקופה:

**" ביום ההוא יסיר אדני, את תפארת העכסים והשביסים--  
והשקריגים. הנטפות והשירות, והרעלות. הפארים והצעדות  
והקשרים, וכתמי הנפש והלחשים. הטבעות, ונזמי האף. המחלצות,  
והמעטפות, והמטפחות, והתריטים. והגלגים, והסדיגים,  
והצניפות, והרדידים" (ישעיהו ג יח-כג).**

התכשיטים שנמצאו ב"מאספות" מוצגים במוזיאון ישראל.