



קורס מורי דרך תשע"ז (2016 – 2017)

בית הספר לתיירות אתגרית, המכללה האקדמית בוינגייט

## דו"ח סיור 43

אתרים בהרי יהודה: תקלאות המדרגות בהר

מסלול הסיור (אתרים מרכזיים): בית ילין במוצא, אנדרטת מגילת האש,  
תל צובה, סטף, יד קנדי, חירבת סעדים

תאריך הסיור: 28.11.2016

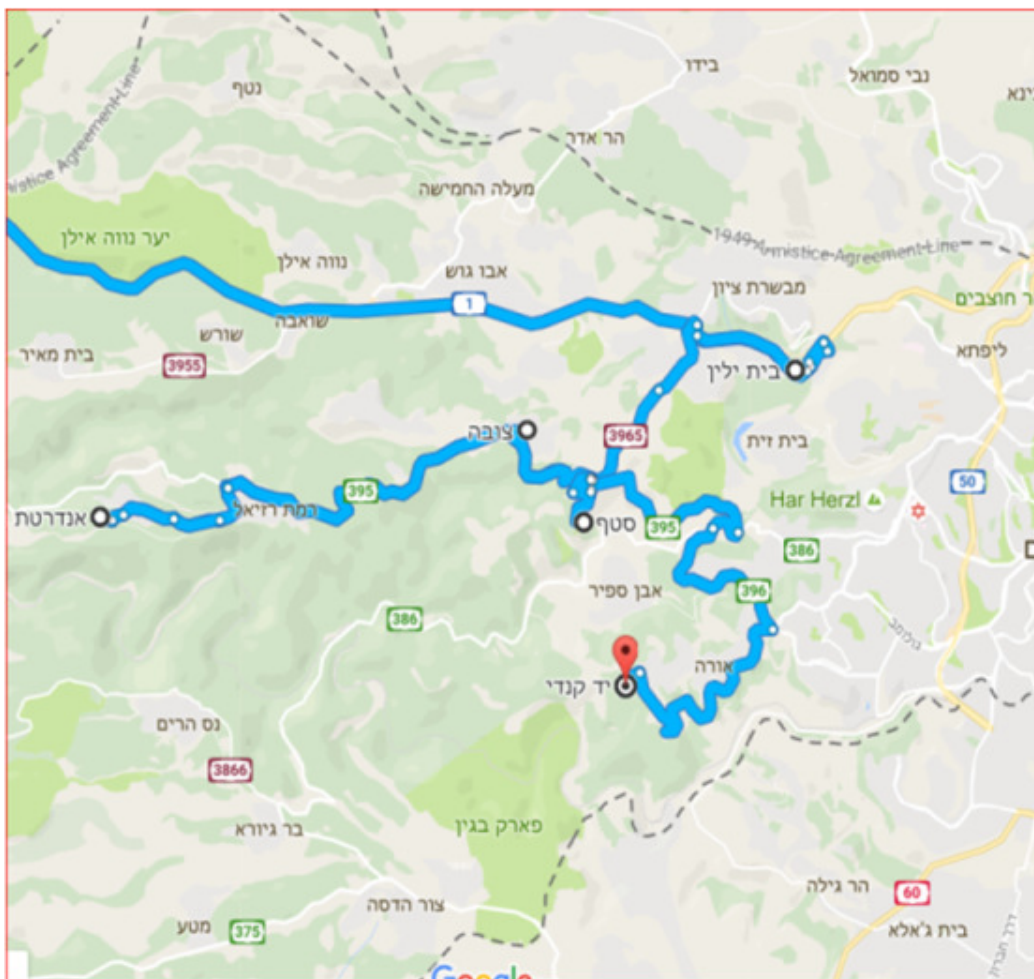
מדריך הסיור: שי ביטנר (050-7519523)

שם התלמיד: נועם זיו

**לו"ז ומנהלות**

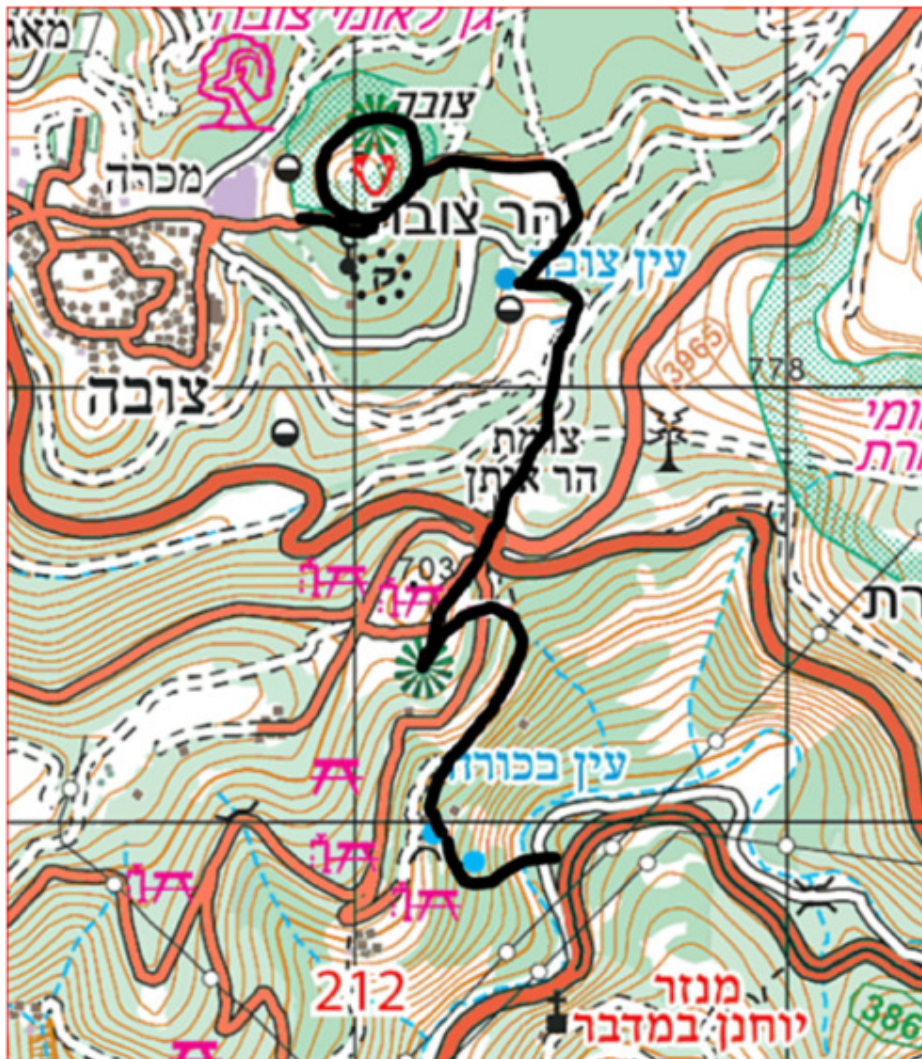
הערות	מנהלות ועזרים	פירוט הפעילות	עד	מ..._
	+ איסופים בכפ"ש, גלילות	יציאה מוינגייט	7:25	6:30
שירותים מי שתיה	בתחנת הדלק	הפסקת בוקר בלטרון	7:55	7:25
	אוטובוס צריך להיכנס ברוורס (יש להתעדכן בשינויים עתידיים בעקבות פיתוח המחלף)	נסיעה למוצא וכניסה לבית ילין	8:40	7:55
שירותים מי שתיה	האתר בניהול המועצה לשימור אתרי מורשת. הביקור בתיאום מראש בכל ימות השבוע בטל' 02-5345433 אימייל ruth@shimur.org.il	הרצאה של תמי מבית ילין כולל סרטון 8 דקות	9:30	8:50
		סיור בבית הכנסת של מוצא שלידי בית ילין	9:50	9:30
		נסיעה מבית ילין לאנדרטת מגילת האש ביער הקדושים	10:30	9:50
מקום טוב גם לסקירת נוף הקפית של האיזור		סיור והסבר באנדרטת מגילת האש	11:10	10:30
		נסיעה לתל צובה	11:30	11:10
מקום טוב גם לסקירת נוף הקפית של האיזור	ראש התל מגודר והסיור הוא הקפי בלבד	סיור בתל צובה	12:00	11:30
	תיאום כניסה לניקבת עין צובה עם הקיבוץ	הליכה לסטף דרך עין צובה	13:10	12:10
שירותים מי שתיה מזנון מהיר	במקום ספסלי אבן לאכילה ומנוחה ומגרש חניה גדול	הפסקת צהריים בחניון הכניסה לסטף	13:45	13:10
		ירידה עין סטף ועין ביכורה	14:30	13:45
		סיור במעיינות ובחלקות החקלאיות	15:20	14:30
		ירידה במדרגות לכביש והגעה לאוטובוס	15:30	15:20
מקום טוב גם לסקירת נוף הקפית של האיזור	שער הכניסה לרכב פתוח כל יום (פרט ליום שישי) בשעות 08:00 - 16:00. בשעות אחרות אפשר להיכנס לאתר ברגל, אך המבנים עצמם סגורים	נסיעה ליד קנדי וסיור במקום	16:00	15:45
		ירידה לחירבת סעדים וסיור	17:00	16:00
	+ הורדה בגלילות, כפ"ש	נסיעה לוינגייט	19:00	17:00

מפת הנסיעה בסיור

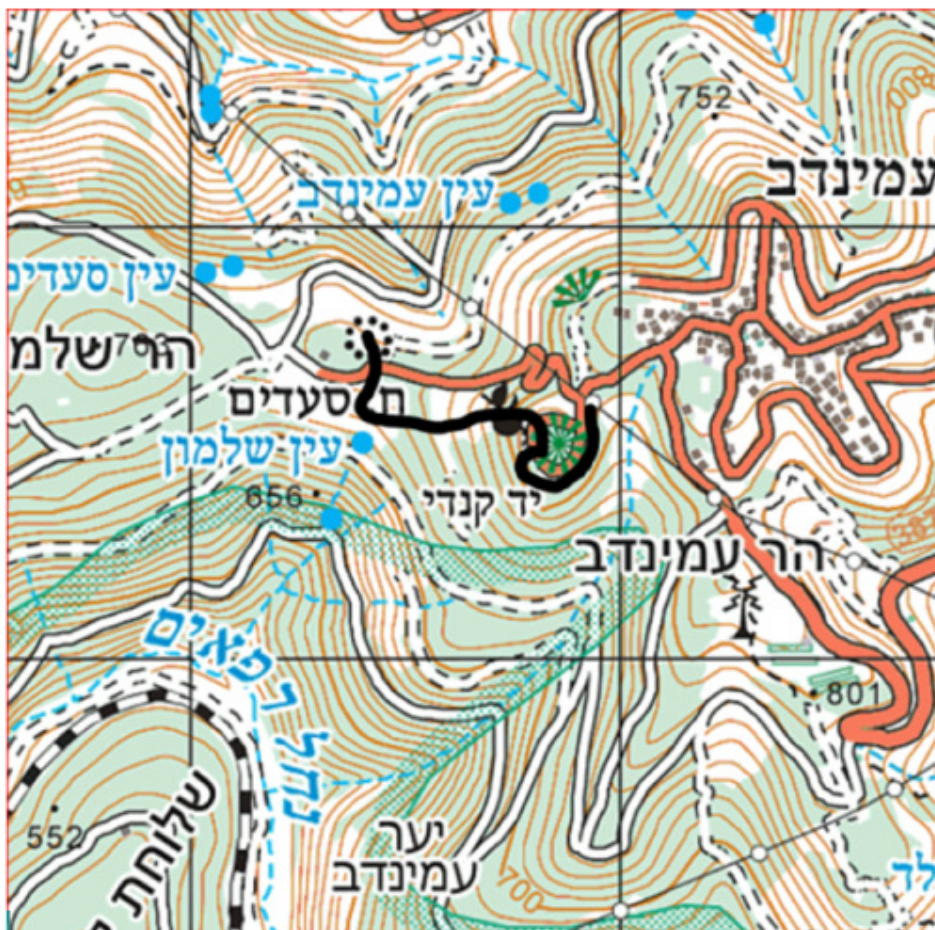


מפת קטעי ההליכה בסיור

מתל צובה דרך מעיינות הסטף לכביש 386



מיד קנדי לחירבת סעדים



**תאור יחידות ההדרכה בסיור**

תיאור	מקום
<p>בית משפחת ילין הוא הבית הראשון שנבנה במוצא ב 1890. הוא נמצא במרכזו של עמק מוצא ליד בית הכנסת של הישוב. דוד טביא וליבה ילין קנו את החלקה בשנת 1860 ביחד עם חותנם יחזקאל יהודה מידי ערביי הכפר קלוניה הסמוך. זו היתה רכישת הקרקע הראשונה בארץ של יהודים ומעשה חריג ביותר של יציאה מהמרחב העירוני של העיר ירושלים אל מקום מרוחק יחסית.</p> <p>הדבר גם מסמל את תחילתה של מהפיכת המעבר מחיי חרדים ליטאים לומדי תורה לחברה יצרנית ויזמית.</p> <p>בנוסף, היה זה עניין חריג שאשכנזים (משפחת ילין) ובני עדות המזרח (משפחת יהודה) מתחתנים ביניהם ואף פותחים עסקים משפחתיים משותפים.</p> <p>בני ילין מנסים להתקיים מחקלאות אך אינם מצליחים כלכלית. ב 1871 מתגלה בחלקת הקרקע מרתף מהתקופה הביזנטית. יהושע בנו של דוד מחליט לנצל את הגילוי ולבנות האן דרכים מעליו עבור עוברי האורח בדרך בין ירושלים ויפו. ברבות הימים הופך החאן לבית כנסת.</p> <p>ב 1890 בנה יהושע את ביתו הפרטי, נטע כרם ובוסתן, רכש עוד אדמות וניסה כוחו בייצור רעפים ולבנים מאדמת החוואר המקומית. זו היתה ראשיתה של החקלאות, התעשייה והיזמות הפרטית בארץ ישראל.</p> <p>יהושע התגורר בבית עד לשלהי מלחה"ע הראשונה, אח"כ השכיר אותו, ושוב חזר והתגורר בו עד מותו בשנת 1924. לבסוף ננטש הבית בשנות השישים של המאה ה 20. חזונו של יהושע ילין הוביל את תנופת ההתישבות היהודית בהרי ירושלים.</p> <p>החאן שוחזר לפני כ 40 שנה הפך לבית כנסת והאולם שמתחתיו הפך לאולם אירועים.</p> <p>ביתו של יהושע ילין גם כן שוחזר והפך למרכז מבקרים. המבנים הוכרזו כמבנים לשימור ומתוחזקים ע"י המועצה לשימור אתרי מורשת.</p>	<p><b>בית ילין במוצא</b> (ז.ג. 215634 / 633334)</p> 
<p>יער הקדושים ניטע בתחילת שנות ה 50 ע"י קק"ל בתרומת אירגון "בני ברית" בשטח התחום בין כביש 1 מצפון לכביש 395 בדרום, ובין כביש 38 במערב ופאתי ירושלים במזרח. ביער 6 מליון עצים המנציחים את זכר הנספים בשואה. בחלקו הדרומי של היער הוקמה אנדרטת מגילת האש, יצירתו של הפסל נתן רפפורט.</p> <p>רפפורט, שבין יצירותיו המפורסמות פסל מרדכי אנילביץ' ביד מרדכי ואנדרטת המגינים בנגבה, יצר את אנדרטת מגילת האש בשנת 1972 באיטליה, כיוון ששם היתה באותם שנים הטכנולוגיה לייצור פסלי ברונזה בסגנון זה. לאחר מכן הובלה האנדרטה שמשקלה כ 12 טון וגובהה כ 8 מטרים לישראל והוצבה ביער הקדושים על גבי שלוחה בין נחל כסלון ונחל שורק.</p>	<p><b>אנדרטת מגילת האש ביער הקדושים</b> (ז.ג. 204232 / 631100)</p> 

<p>הרעיון על פיו עיצב רפופרט את האנדרטה הוא הביטוי לעם היהודי כעם הספר שההיסטוריה שלו כתובה במגילות. החתך הרוחבי של הפסל נראה כשני גווילים המפותלים בצורת 8 ועל פניהם החיצוניים והפנימיים תבליטים רבי משמעות מההיסטוריה של עם ישראל.</p> <p>הגוויל הראשון (הצפוני) מתאר ארועים הקשורים לאסונות שעברו על העם היהודי, ממנורת המקדש הנשדדת ע"י הרומאים ועד השואה.</p> <p>הגוויל השני (הדרומי) מתאר את התקומה, עצמאות ישראל מתש"ח ועד ששת הימים.</p> <p>בפסל עוד מוטיבים רבים, חלקם מיסתוריים, ובחלקו הפנימי לוחות כתב בעברית ובאנגלית.</p>	
<p>תל צובה מצוי בשטח קיבוץ צובה וממזרחו. שם המקום מזוהה עם היישוב המקראי צובה, הנזכר לראשונה בתנ"ך כציון מקום ישובו של יגאל בן נתן מצובה, אחד מגיבוריו של דוד המלך.</p> <p>חפירות ארכיאולוגיות הראו כי המקום היה מיושב ברציפות החל מהתקופה הישראלית השניה (586-1000 לפנה"ס) ועד התקופה הביזנטית (638-324 לספירה). בתקופה הצלבנית (-1099 1260 לספירה) נבנתה על שרידי הישוב הביזנטי מצודה צלבנית בשם "בלמונט" ("ההר היפה").</p> <p>המבצר התקיים תקופה קצרה עד שבקרב קרני חיטין ב 1187 ניצח סאלח' א דין את כוחות הצלבנים. לאחר הניצחון, נכנעו אנשי המבצר וסאלח' א דין הורה להרסו.</p> <p>במהלך תקופה הממלוכית והעות'מנית שכן על שרידי המבצר הצלבני הכפר הערבי צובא.</p> <p>בזמן מלחמת העצמאות שימש התל כנקודה אסטרטגית בידי הכוחות הערביים שצרו על ירושלים לתקיפת שיירות, ועל כן נכבש ע"י צה"ל.</p>	<p><b>תל צובה (מצודת בלמונט)</b> (ז.ג. 211992/ 632464)</p> 
<p>עין צובה הוא מעין שכבה הנוצר ע"י מים החודרים את שכבת האקויפר , יוצרים בה סדקים וחללים וכשהם מחלחלים על משכבד האקויקלוד האטומה הם זורמים ופקית עד למוצא מהסלע. ברבים ממעיינות השכבה נחפרה הנביעה על מנת להגביר את תפוקת המים.</p> <p>(הסבר על המעין ללא הליכה בניקבה)</p>	<p><b>עין צובה</b> (ז.ג. 212353 / 632251)</p> 

<p><b>*ראה נקודת הרחבה למטה</b></p>	<p><b>הסטף</b> (נ.צ. 212124 / 631420)</p>	<p>5</p>
<p>אתר ההנצחה לזכר ג'ון פ. קנדי, נשיא ארצות-הברית שנרצח ב-1963. הוקם בידי דוד רזניק, אדריכל ומתכנן ערים, חתן פרס ישראל לאדריכלות. האתר נחנך בשנת 1966 והוא מייצג צורת עץ גדוע המסמל את גדיעת חייו של הנשיא הצעיר. סביב המבנה המרכזי העגול בנויים 51 עמודים ועל כל עמוד סמל של אחת ממדינות ארה"ב. בתוך המבנה נר תמיד לזכרו. האתר נבנה בראש הר עמינדב, ממערב למושב עמינדב. ליד יד קנדי נמצא מצפה לזכר הפסנתרן ארתור רובינשטיין ובו פסל המזכיר קלידי פסנתר ותצפית יפה על הרי ירושלים והר חברון.</p>	<p><b>יד קנדי</b> (נ.צ. 212832 / 628516)</p> 	<p>7</p>
<p>חירבת סעדים נמצאת מצפון מערב לאתר יד קנדי, בשיפולי האוכף המוביל להר שלמון. במקום שרידי מבנים מהתקופה הביזנטית, מנזר, בית בד ומסגד לזכרו של שייה אחמד. סמוך למבנה קבר השיח', עצי אלון מצוי וחרובים מרשימים בגודלם אשר השתמרו וגדלו לגודל זה ככל הנראה בעקבות טיפוח והשגחה של הבאים למקום הקדוש. מקור השם שנוי במחלוקת. יש הטוענים כי מקורו במילה "סעידה" = המאושרת (סמל לסגולת ריפוי העקרות המיוחסת לשייה). אחרים טוענים כי המקור הוא בשם "חרבת אלצעידה" ("החורבה הגבוהה"). בסמוך מצויה גת קדומה המעידה על גידול גפנים בסביבה.</p>	<p><b>חירבת סעדים</b> (נ.צ. 212304 / 628716)</p> 	<p>8</p>



### נקודת הרחבה – הסטף

השם "סטף" מוזכר לראשונה בכתבים מאזור עין כרם מהתקופה הממלוקית, והוא תעתיק עברי של השם הערבי סטאף. במקום מערכת משוחזרת גדולה של שיטות חקלאיות קדומות.

ההתיישבות באיזור הסטף החלה כבר בתקופה הכלכוליתית. חקלאות המדרגות (טראסות) החלה להתפתח לפני כ-4,500 שנה, ומאז (בהפסקות קצרות) היה האתר מיושב. ביישוב נמצאו גם שרידים מהתקופה הביזנטית.

הקרן הקיימת לישראל החלה במבצע שיקום ושיחזור של מערכת המדרגות החקלאיות בשנות השמונים. במסגרת הפרויקט נחפרו ונחשפו שני מעיינות שכבה שספקו מים לכפר סטף: עין סטף ועין ביכורה, התעלות שיצאו מהם, ובריכות האגירה. בנוסף, השיקה קק"ל מיזם בשם "בוסתנוף" במסגרתו שוכרים תושבי ירושלים והסביבה חלקות קרקע לעיבוד עצמי. סוג זה של חקלאות המשמש בחלקות אלו נקרא חקלאות שלחין (=משורש ש.ל.ח, שילוח המים בתעלות אל החלקות). שיטת חלוקת המים לחלקות השונות התבססה על בריכת אגירה המצויה מול נביעת המעיין, המקושרת בתעלות חפורות המגיעות לכל חלקה וחלקה. בפתח היציאה של התעלה הראשית היה סכר, וכן גם בכל אחת מהצמתים במערכת התעלות. פתיחה וסגירה של סכרים איפשרו לתעל את המים בצורה סלקטיבית בין החלקות. שיטת המדידה שהיתה נהוגה כדי לספק כמויות מים שוות לכל חלקה היתה מבוססת על מדידת עומק הבריכה באמצעות קנה (במבוק), שהטבעות המקיפות אותו מרחקן זו מזו שווה, והוא שימש לקביעת גובה המים בכל רגע נתון. זהו גם מקור הביטוי "קנה מידה". באזור הסטף קיימת גם חקלאות בעל המבוססת על מי גשמים בלבד ("בעל" על שם אל הפירון הכנעני).

היערות הרבים המקיפים כיום את איזור הסטף ורובו של פרוזדור ירושלים לא היו קיימים באיזור עד לתחילת שנות החמישים. יערות היו קיימים באזור בתקופות קדומות יותר אך הידלדלו עד לכדי היעלמות כמעט מלאה בתחילת המאה ה-20. הסיבות העיקריות לכך היו:

1. כריתה מאסיבית לחימום ובישול. כיוון שמשק הבית של כל בני האדם התבסס על בישול באש חיה ושימוש באש כאמצעי חימום יחיד, אספקה שוטפת של עצים לבעירה היתה הכרחית והביאה לדילדול של היערות
2. בירוא יערות לצורך חקלאות. ככל שהתפתחה החקלאות גבר הצורך בשטחי אדמה הניתנים לעיבוד. ככל שאלו אזלו, נדחקו השטחים הזמינים ונוצר צורך לברא חלקות יער על מנת להכשיר את האדמה לגידולי בעל ושלחין.
3. שריפות. ככל שגבר השימוש באש נוצרו שריפות יער תכופות יותר. בהעדר יכולות כיבוי או תכנון ייעור נגד אש, שריפות כילו שטחים גדולים.
4. רעיית עדרים. רעייה בלתי מבוקרת גרמה לנזקים לשתילים צעירים ללא יכולת התחדשות ופגיעה בדורות הבאים של עצי היער
5. רכבות. זו הסיבה העיקרית שגרמה לחיסול כמעט מוחלט של היערות בסוף המאה ה-19 ותחילת המאה ה-20. בשנת 1892 הוקם קו הרכבת הראשון בין יפו לירושלים, ואחריו הוקמו מסילות רבות נוספות.

לאורך כל שנות החמישים של המאה ה-20 עסקה הקרן הקיימת לישראל בנטיעת יערות באיזור. אחת הסיבות המרכזיות להיקף הפרוייקט היה הצורך לספק עבודה לעשרות אלפי עולים חדשים שהתפרנסו בדוחק והממשלה היקצתה להם מכסות של "עבודה יזומה". בשנים האחרונות קיימת גישה שונה מבעבר, וניטעים יותר עצים רחבי עלים (כמו אלה ואלון) על מנת לדלל את כמות העצים המחטניים (אורן לסוגיו) וכך למזער את הסיכון לשריפות יער קטלניות ולמחלות שונות הקשורות בהם.

מפת הסטף



בריכת עין ביכורה



בריכת עין סטף



נביעת עין סטף



החלקות החקלאיות

