



קורס מורי דרך תשע"ז (2016 – 2017)

בית הספר לתיירות אתגרית, המכללה האקדמית בוינגייט

דו"ח סיור 40

עמק איילון – בעקבות המכבים

נועם זיו

מסלול הסיור (אתרים מרכזיים):

נאות קדומים, קברות המכבים, פארק איילון, אמאוס, תל גזר

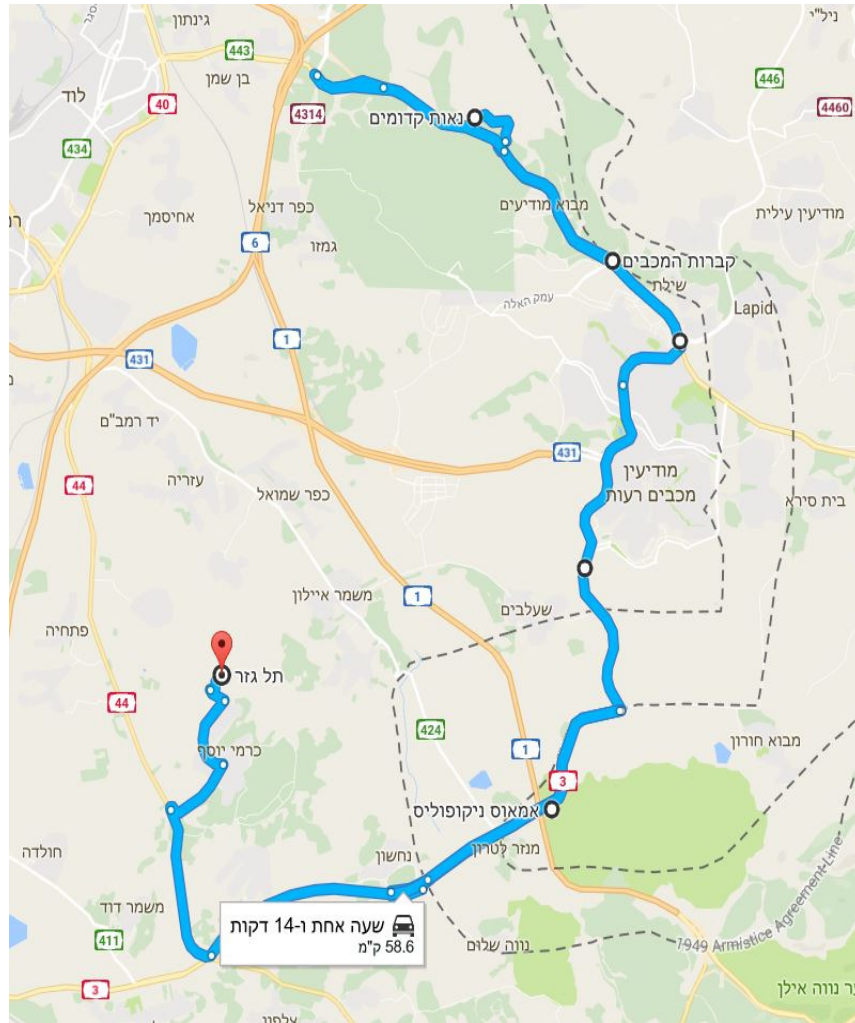
תאריך הסיור: 26.12.2016

מדריך הסיור: בנימין טרופר (טל. 054-6484997, דוא"ל tropper.binyamin@gmail.com)

לו"ז ומנהלות

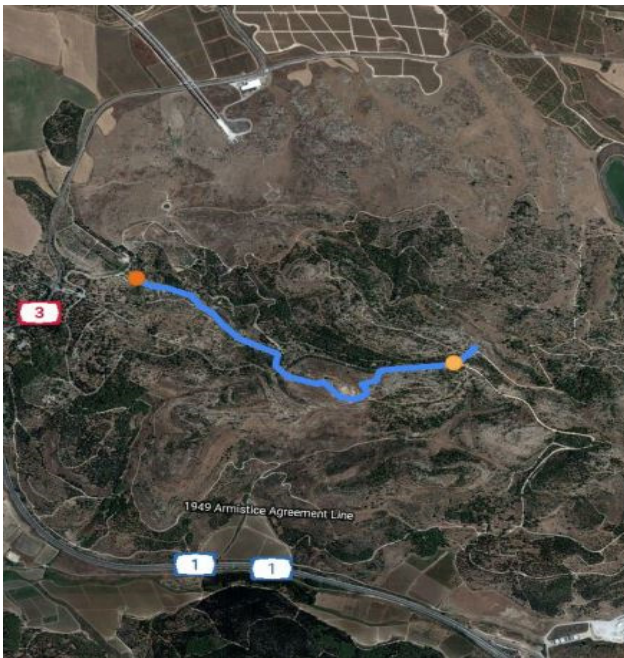
מ...	עד...	פירוט הפעילות	מנהלות ועזרים	הערות
06:30	07:15	נסיעה מוינגייט לנאות קדומים		איסופים בכפר שמריהו, גלילות
07:20	09:00	סיור בנאות קדומים	הדרכה מקומית (ניתן גם לבצע הדרכה רגילה בתיאום) שעות פתיחה : ימים א'-ה', כניסה בין- 8:30 ל- 16:00 יום ו' - כניסה בין 8:30 ל- 13:00 (בתיאום מראש ניתן להיכנס בשעות מוקדמות). אפשר לשהות במקום עד שקיעה בשבת ובחגי ישראל הפארק סגור. דמי כניסה ביום חול - לסיור בהדרכה עצמי מבוגר - 25 ₪ ילד (3-18) - 20 ₪ אזרח ותיק/נכה/סטודנט/חייל - 20 ₪ חייל במדים בלבד - ללא תשלום לפרטים נוספים ולהזמנות- כאן טלפון 08-977-0777 פקס 08-9770766	הגישה מכביש 443 ממערב דרך מעבר תת קרקעי. במקום שבילים נגישים לנכים
09:00	09:40	הפסקת בוקר בצריף הקבלה	מזנון מכירת קפה, מאפים, שתיה קלה, מפות מקום מילוט מגשם וקור	שירותים, מים
09:40	10:00	נסיעה לקברות המכבים	אין פניה ב 443 מזרחה, לכן יש לנסוע מערבה ולבצע פרסה במחלף בן שמן	
10:15	12:00	סיור מחרבת ע'רבאווי לקברות המכבים הציוניים	סיור רגלי קצר והקפצה של האוטובוס לאתר האנדרטאות	
12:00	12:30	נסיעה לפארק איילון	הנסיעה דרך שדרות החשמונאים במודיעין מעט יותר ארוכה אך עדיפה מבחינה הדרכתית	
12:30	13:00	תצפית ממצפה יאלו (איילון)	נקודה מצויינת לקפה. רצוי להצטייד במשקפת	
13:00	14:15	הליכה מחורבת עקד לאמאוס דרך "עמק המעיינות"	ירידה תלולה וחלקלקה אחרי גשם. למיטיבי לכת בלבד. ניתן לחזור לכניסה לפארק ולנסוע לאמאוס דרך מחלף לטרון.	
14:30	15:00	ארוחת צהריים באמאוס	באתר אין פינוי אשפה – להצטייד בשקיות זבל שירותים אקולוגיים – לברר אם פתוחים אסורה שתיה ורחצה במי הבריכה	
15:00	15:30	נסיעה לתל גזר	העליה לתל גזר מהשביל הצמוד לכרמי יוסף אפשרית לאוטובוסים עד החניון	
15:30	17:00	סיור בתל גזר		
17:00	18:00	נסיעה לוינגייט		הורדה בגלילות, כפר שמריהו

מפת הנסיעה בסיור

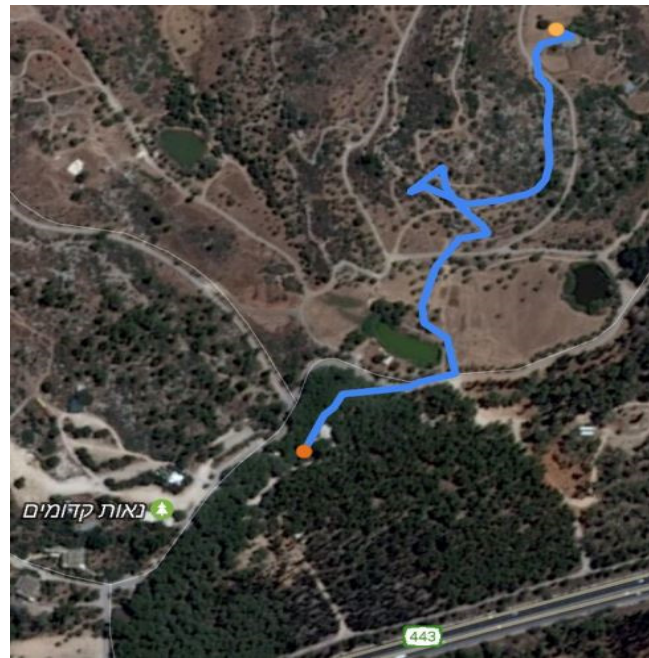


מפות קטעי ההליכה בסיור

מתצפית יאלו (איילון) לאמאוס



בפארק נאות קדומים



תכני ההדרכה

הדרכה	מקום
<p>הפארק נמצא בשמורת טבע ביער בן שמן סמוך למודיעין ושטחו כ 2500 דונם. החזון להקמת גן בוטני לצמחי התנ"ך שייך לבני הזוג ד"ר אפרים וחנה הראובני, אנשי העלייה השניה כבר בשנת 1925.</p> <p>בני הזוג היו מורים לטבע ותנ"ך ברוסיה טרם עלייתם והיו מראשוני המחלקה לבוטניקה באוניברסיטה העברית בירושלים. בניגוד לרוב עולי העלייה השניה הם לא הצטרפו ליישוב קיים אלא יצרו יש מאין באמונה כי עם ישראל השב לארצו אחרי 2000 שנה עליו להתחבר לארץ דרך הטבע.</p> <p>הם חקרו את הארץ בהקשר של טבע מקורות ותרבות, ואף הקימו מוזאון לצמחי התנ"ך בהר הצופים (עד 1948).</p> <p>הם אף המציאו את המושג "חינוך שדה" ולימדו שדאות את חיילי ההגנה וצה"ל.</p> <p>בשנת 1964 נחתם ההסכם להקמת שמורה על שטח ששימש לאימוני הצבא (היה אזור ספר), וב 1965 הקצתה המדינה את השטח.</p> <p>נגה הראובני, בנם של אפרים וחנה הגשים את חלומם יחד עם אחותו איילת השחר, והחל לפעול להקמת השמורה לאחר שיחרורו מהצבא בתפקיד מפקד המדור לחינוך שדה בצה"ל. ב 1970 פוגש הראובני פלאח מניעלין בשם מחמוד וזה הופך לשותפו לעשייה (בנו עובד בשמורה עד היום). חקלאיים.</p> <p>בשמורה נטעו הראובני וצוותו מגוון רחב של עצי א"י, חלקם הועתקו מאתרי בניה בלוד וירושלים, והיא נפתחה לציבור ב 1984.</p> <p>העבודה ממשיכה עד היום- נטיעה, נקיון, תחזוקה ושחזור מתקנים.</p>	<p>נאות קדומים</p>  



לשמורה ציביון ייחודי שכן היא אינה שייכת לאף אחד מן הגופים הירוקים (קק"ל, רט"ג וכו') אלא מנוהלת באופן פרטי כאשר חוזה חכירת הקרקע מחודש מדי 7 שנים. השמורה נמצאת בשטח מוניציפלי של מועצת חבל מודיעין ומנוהלת כעמותה ציבורית ע"י דירקטוריון. בשנת 1994 הוענק לנגה הראובני וצוות הפארק פרס ישראל על תרומה מיוחדת לחברה ולמדינה. (התמונה שצולמה לכבוד טקס הפרס היא היחידה אי פעם שבה קבוצת אנשים ולא רק חתן הפרס, זאת ע"פ דרישתו של הראובני). בסמל הפארק מצויינות המילים "טבע-תנ"ך-תרבות" והוא מייצג את החיבור בין שלושתם.

בארץ ישראל חיו יהודים ברצף בכל הדורות למרות החורבן וגלות בבל. עיקר עיסוקם היה חקלאות, וזאת יודעים מההקשר של **שלושת הרגלים** פסח, שבועות וסוכות המבטאים קשר בין ההיסטוריה לעונה החקלאית (**פסח**-אביב התבואה "לידה", **שבועות**-קציר החיטה "חתונה", **וסוכות**, אסיף התבואה "זקנה ומוות").

סמל המדינה

סמל מדינת ישראל, מנורה ועלי זית, נבחר מבין 450 הצעות שנתנו במרכז ציבורי שפרסמה ועדת הסמל והדגל של "מועצת המדינה הזמנית" בפברואר 1949. הסמל עוצב ע"י האחים גבריאל ומקסים שמיר, מעצבים גרפיים בעלי סטודיו בת"א (עוד על בחירת סמל המדינה [כאן](#)).

הזית


השימוש בענפי זית הועדף ע"י הועדה שכן לזית אין אופי דתי מובהק בניגוד לשופר, אתרוג ולולב שהוצעו ע"י האחים שמיר. לעומת מינים אחרים, עץ הזית צומח בכל הארץ וזה בעל תוחלת החיים הארוכה ביותר (למרות שקשה לתארך אותו כי אינו יוצר טבעות). לעלה הזית צד מבריק וצד מט. לאור השמש הור מנצנץ – כאן הקישור הנוסף לאור. הזית הוא העץ השני הנזכר בתנ"ך (אחרי התאנה). ההקשר למנורה הוא בית המקדש – המנורה והשמן בו השתמשו להדליק אותה. מוצאו של הזית התרבותי הוא אזור הים-התיכון וקדמת אסיה, לרבות ארץ-ישראל. גלעיני זית תרבותי נמצאו בחפירות באתרים עתיקים שונים. כגון גזר, לכיש, מגידו, בית-שאן ובית-ירח, והקדומים שביניהם הם מלפני כ-4000 שנה. הזית הוא אחד משבעת המינים, שנשתבחה בהם ארץ ישראל, ועל שמו היא נקראת: "ארץ זית שמן" (דברים ה,ח). כבודו של הזית הוא השמן המופק ממנו, כי בו היו מכבדים אלוהים ואדם. במשל יותם, כשהלכו העצים להמליך עליהם מלך, הם פנו ראשונה לזית. בעונת הסתיו מבשילים הזיתים. הזית בשל דיו כאשר בלחיצה בין האצבעות הוא פוקע ומתרסק וטיפות נוזל ושמן נוטפות ממנו. את הפרי יש למסוק זמן מועט לפני הגיעו לבשלות. פרי בשל אינו מתאים לכיבוש. זיתים בשלים מצוינים לבישול דווקא. פרי הזית שנמסק צריך להיות קשה מעט ולא רך. הפרי שנשר מהעץ בעצמו, אינו ראוי למאכל, לרוב הוא נשר כי הוא פגום. לפעולת קטיפה הפרי עצמו (נקיפה), פורשים יריעות או ניילון רחבים מתחת לעץ, את הזיתים רצוי להוריד בידיים עד כמה שניתן ואף לטפס על העץ, על סולם או מנוף קטנטן במידת הצורך. את הפרי הקטוף מכניסים לתרמיל מיוחד שמונח על הקוטף. בדרך כלל לא מנערים את העץ בכדי לא לפגוע בענפים נושאי פרי של השנה הבאה. בנקיפה המסורתית משתמשים במקלות דקים בכדי להגיע למקומות שאינם בהישג יד. הניעור הוא קל בכדי לא לפגוע בעץ ובפרי של שנה הבאה. כל הפרי שנשר נאסף לתוך היריעה הפרושה ומשם מועבר לכלים מאווררים. שהייה ממושכת בשמש תגרום לכתמים שחורים על גבי הפרי.

בית בד

מפעל לעצירת שמן מזיתים.

הבד הוא ענף גדול ששימש כזרוע הנעה אופקית למערכת הסחיטה. בבית הבד הקלאסי היו 2 אבנים, התחתונה נקראת "מפרכה" ומשמשת כאגן ריסוק לאבן הטוחנת, ה"ממל". הרסק הטחון הועבר ל"עקלים", סלים קלועים שהונחו במכש ייעודי על

<p>מנת לסחוט את השמן. הפסולת שנותרה בסלים קרויה "גפת" ושימשה להאכלת בהמות ולהסקה. השמן שנזל מן העקלים ללא כבישה הוא ה"כתית", השמן הטהור ביותר אשר שימש להדלקת המנורה בבית המקדש. הנזול המופק מהזית בתחילה מכיל כ 25% שמן והשאר מים. לכן מחירו גבוה.</p>	
<p>לאחר שיבת ציון, בימי בית שני (התקופה הפרסית) יהודה היא פחוה אוטונומית עד מאה רביעית לפנה"ס. ב 332 לפנה"ס א"י נכבשת ע"י אלכסנדר מוקדון. כשאלכסנדר מת יורשיו נלחמים על השליטה באמפריה ("מלחמת הדיאדוכים"), וזו מתחלקת בין 3 שרי צבא: מצרים התלמיית (תלמי הראשון) קיבל את אזור מצרים, מוקדון קיבלה את יוון והאיים, ואילו בית סלווקוס את סוריה וא"י. היחסים עם הסלווקים מתערערים סביב מאה 2 לפנה"ס. השלטון ביהודה הוא של "כהן גדול" שלרוב היה קונה את המשרה והכניס אלמנטים של התיוונות ושלטון רקוב ומסואב. כמו כן קבלו הכהנים אלמנטים הלניסטים כגון תרבות טיפוח הגוף שהיו זרים לדת היהודית. נוצר קרע בין הכהנים ובין הציבור, ובינו לבין עצמו. בנוסף, צרות פנימיות בממלכה הסלווקית גורמות להטלת גזרות על היהודים כחלק ממחיקת זהויות של עמים קטנים באימפריה וניסיון לגבשה ע"כ. אש המרד פורצת לאחר פרובוקציה סלווקית של הקרבת חזיר, ומתיתיהו ובניו החשמונאים בורחים להרים בראש המורדים (ראה נקודת הרחבה). ע"פ המסורת נמצא קברו של מתיתיהו במבנה שיח' ע'רבאווי (חורבת הגרדי) ביער אורנים באזור קברות המכבים, אך אין לכך כל הוכחה.</p>	<p>"קבר מתיתיהו" (שיח' ע'רבאווי או חורבת הגרדי)</p> 
<p>מיקומו המדויק של קבר יהודה המכבי שנוי במחלוקת. בספר החשמונאים נכתב: <i>"וישלח שמעון לקחת את עצמות אחיו, ויקבור אותם אל קבורת אבותיו במודעית. ויספדו לו כל בית ישראל, ויבכו אותו ימים רבים. ויקם שמעון על קברות אבותיו ואחיו מצבה גדולה, אבנים מהוקצעות משני עבריהן, ויצג עליה שבעה עמודים אחד מול אחד: לאביו ולאמו ולארבעה אחיו. ויקף אותם קרנות גבוהות מעשה מקלעות, ועליהן מפותחים כל כלי מלחמה לזכר עולם, וגם תבנית אניות מחוטבות הנשקפות על פני הים. והמצבה הזאת במודעית עד היום הזה".</i> כלומר תיאור יחסית מדויק של אנדרטה ממנה נשקף הים. ב 1907 מגיעים חוקרים למקום וע"פ עדות הערבים מכפר אל-מידיא (המשמר את השם) קובעים שהמקום (בערבית "קבור אל יהוד") הוא קברי המכבים. ב 1909 עולים למקום מורי ותלמידי גמנסיה הרצליה להדלקת נר ראשון של חנוכה. מאז המקום משמש לפעילויות רבות הקשורות לחג. האתר הפך לסמל ציוני ומנוע חינוכי לעצמאות וגבורה. במקום אתר אנדרטאות לחללי המחתרות וצה"ל שנפלו באזור.</p>	<p>קברות המכבים</p> 
<p>באיזור שפלת יהודה עברו הדרכים החשובות ביותר של כל העמים ששלטו בארץ. האיזו נמצא בין דרך הים לאורך מישור החוף ובין דרך המלך שעל גב ההר. כאן גם עובר ציר הרוחב החשוב העולה לירושלם – מעלה בית חורון (מקביל לכביש 443 של ימינו). זהו מעלה מתון יחסית ללא הרבה עליה וירידה (בניגוד לדרך המקבילה לכביש 1 בה עולים משער הגיא לשורש, יורדים למחלף חמד, עולים לקסטל, יורדים למוצא ועולים לי-ם). למעלה בית חורון חיסרון אחד משמעותי. בקטע שבין בית חורון עילית ותחתית (בית ע'ור א תחתא ובית ע'ור אל פוקא) השלוחה נעשית צרה ותלולה- מעבר הכרחי שבו היו קרבות בכל הדורות שכן המיקום קלאסי למארב בציר הררי. (דיון הלכתי- שני גמלים הולכים במעלה בית חורון, האחד יורד והשני עולה, למי זכות קדימה?) יהושע, דוד המלך, יהודה המכבי נלחמים שם. גם הטורקים מביסים שם את צבאו של אלנבי שמתיאש ולבסוף כובש את ירושלים מדרום מכיוון חברון (יש תיאור של חייל בריטי המזכיר את יהושע שנלחם בדיוק שם – "שמש בגבעון דום וירח בעמק איילון". במלחמת ששת הימים הצבא הירדני מציב שם מארב לחטיבה 4 של צה"ל, שמזהה אותו בזמן ועוקפת אותו. ישנה תצפית יפה על האזור מהישוב בית חורון.</p>	<p>נסיעה לפארק איילון</p>

<p>מזרחה-מבוא חורון, בית לקיה. מעל בית לקיה כביש העולה ימינה למעלה בית חורון. החלק הגבוה בהר-הרי גופנה. מצפון- מזרחה</p>	<p>תצפית ממצפה יאלו (איילון)</p>
<p>תל קדום, עליו גת, אמה ומערת קבורה מונוליתית שהיתה חלק מהעיר ניקופוליס. המקום נחפר ב 2012 ונמצאו בו שרידים מהתקופה ההלניסטית וייתכן שגם ממצאים הקשורים למכבים. תצפית: היישוב על ההר מדרום-מזרח: בית מאיר, ממערב משלטי י"ד מתש"ח, ממערב מישור החוף, תל גזר</p>	<p>חירבת עֶקְד</p>
<p>ירידה תלולה צפונה. השם ניתן לעמק בשל ריבוי המעינות בו בעבר. כיום רובם יבשים או ששפיעתם דלה (ניתן לזהות ע"פ כמות הצמחיה). המים נאספו במערכת מורכבת של אמות מים שהוליכו אותם אל העיר אמאוס</p>	<p>ירידה דרך שביל "עמק המעינות" לאמאוס</p>
<p>בזכות המים הזמינים הרבים בעיר אמאוס חנה בה צבאם של ניקנור וגורגיאס בשנת 165 לפנה"ס בדרכם לנסיון הדיכוי (הכושל) של מרד החשמונאים (ראה נקודת הרחבה-קרבות מרד החשמונאים). כאשר שלטו הרומאים את הארץ במאה השלישית לספירה שינו את שם העיר לניקופוליס, על שם אלת הניצחון ניקה. העיר היתה לגדולה ביותר בעמק איילון והיא מופיעה במפת מידבא המתארת את ארץ ישראל במאה השישית לספירה. מיקומה המדויק של אמאוס היה שנוי במחלוקת לכל אורך ההיסטוריה. בין השאר זוהה גם כאזור אבו גוש ואל קוביבה</p>	<p>אמאוס (חמת)</p>
<p>אנקדוטה (לנוצרים): אחרי שישו נצלב ומת, הוא נעלם מהקבר בירושלים וקם לתחיה. שניים מתלמידיו הולכים לתומם ומשוחחים עם אדם זר שפגשו באמאוס ("אותו יום היו שנים מהם הולכים אל הכפר הנקרא עמאוס, שמרחקו מירושלים כאחד-עשר קילומטר, ומשוחחים ביניהם על כל מה שקרה. והנה בשעה ששוחחו והתוכחו התקרב ישוע עצמו והלך עמהם". (לוקס כ"ד, 13-15)</p>	<p>נסיעה מאמאוס לתל גזר</p>
<p>תל גזר (1) נמצא במיקום אסטרטגי בלב שפלת יהודה, לצד צומת הדרכים בין יפו וירושלים, ודרך הים. הוא מאפשר תצפית רחבע על עמק איילון, הרי יהודה השפלה ומישור החוף. התל נחשב כאחד החשובים בארץ כיוון שעברו משתרע על פני כ 5000 שנה, דבר שהפך אותו לאתר חפירות מבוקש. התל נמצא על גבעה באורך של כ-600 מטרים מצפון-מערב לדרום-מזרח ורוחבו 200-250 מטרים. הגישה לתל תלולה מכל צד, ובימי קדם הייתה הגישה אליו תלולה אף יותר. התיישבות הראשונה בתל היתה בתקופה הכלכוליתית (אמצע האלף החמישי לפנה"ס). העיר הכנענית גזר נוסדה לראשונה באלף השלישי לפנה"ס, בתקופת הברונזה הקדומה. בתקופת הברונזה התיכונה הוקפה העיר סוללת עפר ונבנו בה מגדל ענק, שער מרשים ואתר פולחני. בתקופת ממלכת ישראל בוצרה העיר מחדש ונבנה בה שער עיר מרשים. פעם נוספת בוצרה העיר בתקופה החשמונאית. גזר היא אחד האתרים הבודדים שזיהויים אינו מוטל בספק: על הגבעות הסובבות את התל נמצאו כתובות המציינות את "תחום גזר" וביוונית "לאלקיוס" (שם אדם). הכתובות הן מן התקופה הרומית, והן מעידות על גבולות היישוב, ובעיקר על שמו. המקרא מספר כי העיר נכבשה ע"י פרעה מלך מצרים שמסר אותה כנדוניה למלך שלמה ומוסיף כי שלמה בנה את גזר יחד עם ערים נוספות בארץ ישראל. לתקופה זו מיוחס לוח אבן שנחשף באתר כתוב בכתיב עברי קדום המתאר את העונות החקלאיות של השנה ("לוח גזר"), המוצג במוזאון הארכאולוגי באיסטנבול (2). הראשון שחפר את תל גזר היה הארכאולוג הבריטי מקאליסטר בין השנים 1902 ו 1909,</p>	<p>תל גזר 1  2 </p>

3

בעת היותו מנהל ה-PEF, קרן המחקר הבריטית לא"י. מקאליסטר זיהה באתר 8 שכבות ישוב מתקופות שונות (כיום מזוהות 26 שכבות ע"פ מחקרים עדכניים). כיום מתברר כי חפירותיו של מקאליסטר היו לקויות מבחינה מקצועית, דבר שפגם בתיעוד הארכאולוגי ובהסקת מסקנות ברורה בקשר לשכבות השרידים (בעיקר משום שכל תעלת חפירה מולאה בעפר מהתעלה שנחפרה אחריה). מאמצע שנות ה-60 ועד תחילת שנות ה-70 נחפר תל גזר ע"י משלחות אמריקאיות שהשיגו ממצאים נוספים, בעיקר בתחום בירור כרונולוגיית החומות של העיר. החפירות ממשיכות גם בשנים אלו, כאשר בקיץ מגיעות משלחות לתקופות חפירה קצובות.



4

מפעל המים
החיסרון הבולט של גזר היה היעדר מקור מים בתחום העיר. על מנת להתגבר על כך נחפר פיר עמוק שהגיע למעין תת קרקעי ששימש את אנשי גזר בעת מצור (3). תיארוך המפעל לוקה בחסר עקב שיטת החפירה של מקאליסטר שרוקן את התעלה מכל תוכנה והרס כל אפשרות לקבוע את גילה המדויק. למרות זאת, משערים כי הבניה היתה בתקופת הברונזה התיכונה או המאוחרת (2000 עד 1500 לפנה"ס).



5

הבמה הגזרית
האתר בעל האופי הדתי החשוב ביותר שמצא מקאליסטר היה הבמה, המשוויכת בבירור לתקופת הברונזה התיכונה. באתר נמצאו 10 סלעים (מצבות) גדולים מאוד שנבנו מסלעי הסביבה והובאו למקום (4). בין המצבות הזקופות מצוי סלע יוצא דופן ריבועי ובו שיקוע ריבועי. צורת הסלע מזכירה מזבח אך לא נמצאו בו עקבות שריפה, ולכן תאוריה זו נשללה.



שימושו לא ברור לחלוטין ויש לו סברות שונות. כיום מקובל להניח כי הוא שימש כאתר לכריתת בריתות בין גזר והערים הסמוכות.

שער שלמה

שער העיר שנחשף בחלקו ע"י מקאליסטר ונקרא בפיו "מצודה מכבית". הוא בנוי משישה תאים בסגנון כנעני אופייני (5) חמישים שנה לאחר חפירות מקאליסטר פרסם יגאל ידין מאמר בו טען כי השער דומה לשערים בחצור ובמגידו, ועל כן הסיק כי הם מימי שלמה (בהסתמך על הפסוק מספר מלכים א': "זֶה דְּבַר-הַמַּסָּאָה אֲשֶׁר-הָעֵלָה הַמֶּלֶךְ שְׁלֹמֹה, לְבָנוֹת אֶת-בַּיִת ה' וְאֶת-בַּיְתוֹ וְאֶת-הַמְּלוֹא וְאֶת חוֹמַת יְרוּשָׁלַם; וְאֶת-חֲצַר וְאֶת-מְגֵדוֹ וְאֶת-גִּזְר"). טענת ידין הוכחה כשנחפר חלקו הנוסף של השער והתברר כי הוא אכן מהמאה העשירית לפנה"ס.

נקודת הרחבה - מרד החשמונאים

מרד החשמונאים בשלטון ההלניסטי של בית סלווקוס היה מאבק נגד הכיבוש, נגד גזירות דת, ולמען עצמאות דתית ומדינית של היהודים, אך יותר מכך היה מאבק על דמותה של החברה היהודית בארץ ישראל. מצד אחד רוב העם, נאמני המסורת היהודית ומהצד השני אליטה מתיוונת, שמטרתה הייתה להנהיג שינויים מרחיקי לכת באופייה של החברה היהודית, בחסות השלטון ההלניסטי.

הרקע וראשית המרד

בעיצומה של התקופה ההלניסטית בארץ ישראל, בשנת 167 לפני הספירה פרץ בארץ מרד החשמונאים בשלטון של בית סלווקוס שבראשו עמד אנטיוכוס הרביעי (אפיפנס). אנטיוכוס גזר על תושבי יהודה להמיר את דתם ומחלל את בית המקדש בירושלים. חיילים סלווקים נשלחים למודיעין כדי לכפות על היהודים בעיר את ביצוע גזרות הדת של אנטיוכוס. מתתיהו החשמונאי היה מכהני בית המקדש. הוא גר בעיר מודיעין ולו חמישה בנים: יוחנן הגדי, שמעון התרסי, יהודה המקבי, אלעזר החורני ויונתן הופסי. הוא מסרב לקבל על עצמו ועל חמשת בניו את הגזרות. כאשר רואה מתתיהו שאחד מתושבי העיר המתיוונים מנסה להקריב קרבן על מזבח הוא הרג אותו ואת שליח המלך שאילץ אותו לכך והרס את המזבח. מתתיהו בורח ממודיעין ומסתתר עם חמשת בניו ועם החסידים שהצטרפו אליו באיזור הרי גופנה בצפון יהודה ומשם הם יוצאים להתקפות נגד הסלווקים והמתיוונים. במהלך התקפות אלו הם הורסים את המזבחים שהוקמו לאלים ומלים את ילדי ישראל שלא נימולו מפחד השלטון. כשנה מאוחר יותר, 166 לפנה"ס, מתיתיהו מת. לפני מותו הוא ממנה את בנו יהודה המקבי להיות שר הצבא של בית חשמונאי.

הסיבות המרכזיות למרד

1. מדיניות השלטון הסלווקי

אלימות השלטון

אנטיוכוס הרביעי היה מנהיג אלים ואכזרי. אלימותו באה לידי ביטוי במעשי רצח, בהרס חומות העיר, בבזיזה, בשריפת ספרי תורה ובחילול בית המקדש. מדיניות זו יצרה זעם רב נגדו ונגד שלטונו ולשאיפה של רבים לסלקו.

גזירות דת

בשנת 167 לפני הספירה הטיל אנטיוכוס על היהודים בירושלים וביהודה גזירות דת קשות ביותר שאסרו על היהודים לקיים את מצוות התורה. גזרות אלו לוו בחילול בית המקדש והקמת מזבחים לאלים בארץ. מדיניות זו גרמה לתסכול רב בקרב האוכלוסייה היהודית. לפיכך נועד לאלץ את אנטיוכוס לבטל את גזירות הדת, ולחסל את עבודת האלילים.

החרמת קרקעות

הסלווקים החרימו אדמות של איכרים רבים וכתוצאה מכך הפכו רבים להיות משועבדים לקרקע ולעבוד אותה למען בעליהן האחרים. מדיניות זו עודדה איכרים רבים להשתתף במרידה או לפחות לסייע למורדים.

2. התנגדות להתייוונות ולסלואקים

השלטון הסלואקי הפך לשנוא בלתי רצוי. שלטון זה נתפס ככזה שמנסה לכפות את ההתייוונות ואת התרבות ההלניסטית על היהודים. כתוצאה מכך חששו רבים שהיהדות נמצאת בסכנת קיום והם עלולים לאבד את אמונתם בה.

3. המצב המדיני באזור

יש חוקרים שסבורים שהעיתוי של המרד לא היה מקרי. לטענתם של חוקרים אלו, מתתיהו היו מודע למתיחות שהייתה קיימת בין רומא לבין אנטיוכוס והוא קיווה שרומא תתמוך במרד ותסייע למורדים. מתתיהו האמין שהאולטימטום שהציבה רומא בפני אנטיוכוס להפסיק את המלחמה נגד מצרים, מלמד על רצונה לסלק את אנטיוכוס מהאזור ולפיכך היא תתמוך במרד של היהודים.

לוח ארועים – קרבות מרד החשמונאים

השליט	שנה	הקרב
אנטיוכוס הרביעי	166 לפנה"ס	<u>קרב מעלה לבונה</u> כוחות סלוואקים בפיקוד אפולוניוס מושל מחוז שומרון נופלים למארב שהוכן ע"י יהודה המקבי בציר הררי. הקרב נערך על הדרך בין שכם לירושלים (אין עדות מדוייקת למיקומו בספרי מקבים). אפולוניוס נהרג והקרב הוכרע לטובת החשמונאים.
	166 לפנה"ס	<u>קרב בית חורון</u> בעקבות מפתם של הסלואקים במעלה לבונה מנסה סירון , מפקד אחד הכוחות הסלואקים, לדכא את המרד בשנית. הוא נע בראש צבא בן 8,000 עד 10,000 חיילים דרך השפלה על מנת לתקוף ממערב דרך מעלה בית חורון (מקביל לכביש 433 של ימינו). יהודה ולוחמיו נערכים מבעוד מועד ואורבים לסלוואקים במעלה תלול בין בית חורון עילית לתחתית. הם תוקפים את הכוח, הורגים כ 800 מחייליו ומניסים את השאר חזרה אל השפלה. יהודה המקבי זוכה בניצחון גדול, בשלל רב ובהרחבת תחום שליטתו בשטחים שבין גופנה למצפה (נבי סמואל)
	165 לפנה"ס	<u>קרב אמאוס</u> לאחר שתי המפלות שספגו הכוחות הסלואקים, מונה ניקנור בן פטרוקלוס למפקד הצבא, ולצידו הוצב הגנרל המנוסה גורגיאס . בניגוד לנסיונות הקודמים, הפעם הוגדל הכוח הצבאי משמעותית ומנה כ 20,000 לוחמים (המספר שנוי במחלוקת בין החוקרים) בהם גם כוחות של מתיוונים ותומכים נוספים של הסלואקים מקרב תושבי אדום ופלשת. גם הפעם ירד הצבא הסלואקי לאורך השפלה והגיע ליהודה ממערב. הוא מקים מחנה ליד אמאוס (באיזור צומת לטרון של ימינו). הכוח מתפצל, רובו נשאר במחנה וכ 5000 רגלים וכאלף פרשים יוצאים למסע רגלי בפיקוד גורגיאס מזרחה אל עבר ההרים לכיוון מצפה. צופיו של יהודה המקבי זיהו את תנועת הסלואקים, וזה הערים על הכוח התוקף. הוא יצא במסע לילי בראש 3000 חיילים בציר עוקף אל מחנה הסלואקים באמאוס שנותר שאנן ובלתי מוכן. הוא תוקף עם שחר, הורג כ

<p>3000 חיילים ומניס את השאר לכיוון גזר, יבנה אשדוד ושאר הישובים ההלניסטים בסביבה. מיד לאחר מכן הוא שורף את המחנה.</p> <p>בנתיים, גורגיאס שלא מצא את כוחות המורדים סב על עקביו חזרה לכיוון אמאוס. כוחות המורדים נערכים במישור אל מול כוחותיו של גורגיאס, אך אלו נסים משדה הקרב ולא נכנסים לעימות עם כוחות המורדים.</p>		
<p style="text-align: right;">קרב בית צור</p> <p>הקרב הרביעי במרד החשמונאים היה הראשון בו התערב דרג מדיני בכיר של האימפריה הלסלווקית, לאחר כשלונותיהם הצורבים של המושלים המקומיים בדיכוי המרד.</p> <p>ליסיאס, מושל החלק המערבי של האימפריה הסלאוקית שהיה מפקד בכיר ביותר. גודל הכוח של ליסיאס שנוי במחלוקת בין החוקרים, אך מוערך כגודל מזה של כוחות יהודה שמנו כ 10,000 חיילים.</p> <p>הפעם בחרו הסלווקים לתקוף מדרום לצפון, והתקדמו דרך השפלה אל בית צור שהיתה המבצר הדרומי של יהודה על גב ההר, על מנת להתקדם ממנה צפונה. בקרב שהתפתח ניצחו שוב המורדים, אלא שהסיבה העיקרית היתה כשנדוע לליסיאס על מותו של המלך אנטיוכוס הרביעי באנטיוכיה, והוא זנח את המלחמה במורדים כדי להתפנות לענייני המדינה. שוב, המרד לא דוכא ויהודה המקבי יצא מנצח.</p>	<p>164 לפנה"ס</p>	
<p style="text-align: right;">קרב בית זכריה</p> <p>הקרב החמישי במרד, והראשון בו הוכרעה הכף לטובת הסלווקים.</p> <p>זהו גם הקרב הראשון בו הגיעו הסלווקים עם כוח גדול מאוד ממיטב היחידות המלכותיות ובהן גם פילים. שנתיים לפני כן, בחודש כסלו של שנת 164 לפנה"ס השתלט יהודה המקבי על ירושלים, טיהר וחנך את המקדש, חידש בו את העבודה, ואף ביצר אותו. במאבק ביוונים ובהתייונות הוא צר על מצודת החקרא, סמל השלטון הסלווקי האחרון ביהודה, מה ששימש כעילה עבור הסלווקים לפתוח בקרב.</p> <p>ליסיאס, שזהו לו מסעו השני לדיכוי המרד ביהודה, מחליט להתקדם באותו התוואי בו הלך לקרב בית צור שבו לא מיצה את יכולותיו. צבאו מנה כמה עשרות אלפי חיילים וכמה עשרות פילים, והיה מורכב מחוץ ללוחמים סלווקים שכירי חרב רבים ממלכות שונות ומאיי הים.</p> <p>לאחר שבעה שבועות של הליכה, הגיע צבאו הגדול של ליסיאס אל בית צור, הקים מחנה ופתח במצור על בית צור ובהמשך מכניע אותה.</p> <p>יהודה פונה דרומה כדי לקדם את פני האויב ונערך בבית זכריה (באזור בית צורים של ימינו).</p> <p>לאחר מתקפה מוצלחת של יהודה בה נהרגו כמה מאות חיילים סלווקים, גבר הכוח העדיף שלהם על צבא החשמונאים בקרב קשה (בו נהרג אלעזר תחת פיל). יהודה נסוג עם שארית כוחותיו למעוזו הישן שבהרי גופנה, והצבא הסלווקי התפנה לטהר את קיני המורדים מהאזורים הצפוניים והדרומיים של ירושלים.</p> <p>אז פותח ליסיאס במצור על ירושלים.</p> <p>בעיצומו של המצור, כשמגיני ירושלים כמעט וגוועים מרעב, מחליט לפתע ליסיאס להסירו. היה זה שוב שיקול פנים מדינתי של האימפריה הסלווקית כאשר מגיעות שמועות כי פיליפוס, האפוטרופוס של אנטיוכוס החמישי (שהיה ילד בן 9) שב לאנטיוכיה משדות הקרב של פרס ומדי וכוונתו להשתלט על הממלכה</p>	<p>162 לפנה"ס</p>	<p>אנטיוכוס החמישי</p>

<p>הסלוקית. ליסיאס לא מגלה לאיש את הסיבה האמיתית להחלטתו, ותחת זאת מכריז כי הגיע להסכם פשרה עם המורדים.</p> <p>בעקבות הפשרה ניתנת ליהודים אוטונומיה דתית, ונוצר מצב שלמרות שהפסידו בקרב זוכים החשמונאים להישג פוליטי נאה לפיו הממשל אינו כופה עוד עליהם את הדת ההלניסטית.</p>		
<p>כפר שלמא</p> <p>הקרב השישי במרד החשמונאים.</p> <p>ברקע- התפשטות המרד לגליל, הגלעד, הבשן, אדום ועבר הירדן ומנגד ביטול גזרות אנטיוכוס הרביעי, חירות דתית מלאה כתוצאה מההסכם בין אנטיוכוס החמישי (ועוצרו ליסיאס).</p> <p>אלא שאז עולה לשלטון הממלכה הסלווקית דמטריוס הראשון שרצח את אנטיוכוס החמישי ואת ליסיאס.</p> <p>דמטריוס התנגד נחרצות להקלות להם זכו החשמונאים ביהודה והתכוון להחזיר את המצב לקדמותו. הוא שלח את בקכידס, מצביא סלווקי בעל מעמד גבוה, בראש צבא גדול ליהודה. שם, החליף אותו ניקנור שהיה בכיר בבצבא הסלווקי וישב במצודת החקרא בירושלים.</p> <p>בתחילה ניסה ניקנור להערים על החשמונאים ולגרור אותם למארב, אך תכניתו התגלתה.</p> <p>הצבאות נפגשו בכפר שלמא מצפון לירושלים. החשמונאים גברו על הסלווקים והרגו מאות מהם. ניקנור ושארית צבאו ברחו חזרה לירושלים והתבצרו בחקרא.</p>	<p>162 לפנה"ס</p>	
<p>קרב חדשה</p> <p>הקרב השביעי במרד.</p> <p>כוח תגבורת צבאי שהגיע מאנטיוכיה עלה במעלה בית חורון התלול אל עבר ירושלים. ניקנור שחשש ממארב של החשמונאים (כפי שהיה בקרב בית חורון) יצא אל עבר כוח התגבורת וליווה אותו בדרך חזרה אל ירושלים. יהודה נמנע הפעם מלתקוף את הכוח העולה בהר, וכיוון שבטח בכוחו להתמודד עם הסלווקים בשטח מישורי, בחר לתקוף אותם בחדשה שלייד גבעון (מזרחית לעטרות של ימינו) כשהיו בדרכם חזרה לירושלים. ניקנור, שהופתע כיוון שציפה להתקפה מצפון, נהרג בקרב, מה שהביא להיתרופפות צבאו ובריחתו תוך אבידות רבות מזרחה לעבר גזר. נצחון המקבים נחשב למפואר בשל מעמדו הרם של ניקנור, וכיוון שאחריו שוחררה ירושלים לחלוטין.</p>	<p>161 לפנה"ס</p>	<p>דמטריוס הראשון</p>
<p>קרב אלעשה</p> <p>הקרב השמיני והאחרון בסדרת קרבות החשמונאים.</p> <p>ברקע- השלטון בכל שטח יהודה (למעט החקרא) נתון בידי החשמונאים.</p> <p>המצביא בקכידס, אליו התלווה אלקימוס המתיוון (שקנה את משרת הכהן הגדול בכסף) מגיע ליהודה מאיזור יריחו (על "דרך הגילגל") בראש צבא בן 20,000 רגלים ו 2000 פרשים. הוא חנה בבארה (אל-בירה של ימינו), בעוד צבא יהודה מגיע באיגוף מערבי וחונה באלעשה (מדרום לרמאללה).</p> <p>הקרב העצום התנהל בין אגפים שונים של שני הצבאות שהיו ערוכים במערך פלנקס ופרשים קלאסי שהתאים לשטח הרמתי-מישורי של שדה הקרב.</p>	<p>160 לפנה"ס</p>	

<p>הקרב נמשך במשך כל היום וגבה חללים רבים משני המחנות.</p> <p>יהודה המקבי נהרג לא הרחק מבית חורון עילית ע"פ מקורות אחדים, או באזור הר בעל חצור ע"פ מקורות אחרים. יונתן ושמעון אחיו של יהודה לוקחים את גופתו לקבורה במודיעים.</p> <p>יונתן הוופסי לוקח על עצמו את הנהגת המרד כשלצידו אחיו שמעון התרסי.</p> <p>בעקבות קרב אלעשה חזר השלטון הסלווקי למרכזי האוכלוסיה הגדולים של יהודה, והחשמונאים לא יכלו עוד להחזיק במעוזם שבהרי גופנה, וברחו אל עבר מדבר יהודה באזור תקוע כדי להעריך מחדש למלחמת גרילה.</p> <p>בקידס המשיך להילחם בכוחות המורדים במדבר יהודה ובעבר הירדן ובמקביל ביצר את מבואות ירושלים מכל הצדדים כדי להבטיח את שלטונו.</p> <p>לאחר מכן בקידס חוזר לאנטוכיה והמורדים מנצלים זאת וחוזרים להתיישב במודיעים. לאחר הפוגה של שנתיים חוזר בקידס, המורדים נמלטים שוב אל ספר המדבר ומתיישבים בבית בצי שליד בית לחם.</p> <p>בקידס צר על בית בצי אך נכשל, ופותח במשא ומתן עם יונתן, וזה מקבל רשות להתיישב במכמש שליד ירושלים ולהרחיב את שלטונו ביהודה.</p> <p>בשנים שלאחר מכן יוצא הצבא הסלווקי מירושלים ובשנת 152 לפנה"ס מגיע יונתן להסכם עם הממלכה הסלווקית לפיו יוכל להיכנס עם צבאו לירושלים ולהיות מושל ירושלים ועבר הירדן. בכך למעשה התבטלו כל הישגי הסלווקים והמתיוונים מקרב אלעשה.</p>	
---	--

תוצאות המרד

בתחום הצבאי

1. ארגון כוח צבאי יהודי. יהודה הוכיח כי ניתן לבנות צבא חזק ועוצמתי ובכך החזיר לרבים את האמונה כי יוכלו לבטל את הגזרות הדתיות ולהחזיר ליהודים את עצמאותם.
2. סילוק מרבית הצבא הסלווקי מירושלים.

בתחום הדתי

ביטול גזירות הדת והחזרת החירות הדתית ליהודים.

בתחום המדיני

כריתת ברית עם רומא בשנת 161 לפנה"ס - ההישג המדיני החשוב ביותר של יהודה. הרומאים הסכימו לחתום עם יהודה על הסכם שוויוני שבו כל אחד מן הצדדים ילעזור לשני במלחמה בו יהיה מעורב. באמצעות ברית זו הכירו למעשה הרומאים בזכותם של היהודים לקבל עצמאות, דבר שסייע מאוחר יותר לחשמונאים להקים את המדינה ולפתח אותה באמצעות קשרים עם מדינות הקשורות בבריתות עם רומא.