



קורס מורי דרך תשע"ז (2016 – 2017)

בית הספר לתיירות אתגרית, המכללה האקדמית בוינגייט

דו"ח סיור 37

עם התנ"ך בשפלת יהודה

נועם זיו

מסלול הסיור (אתרים מרכזיים): תל בית שמש, תל עזקה, חורבת כיאפה, תל לכיש

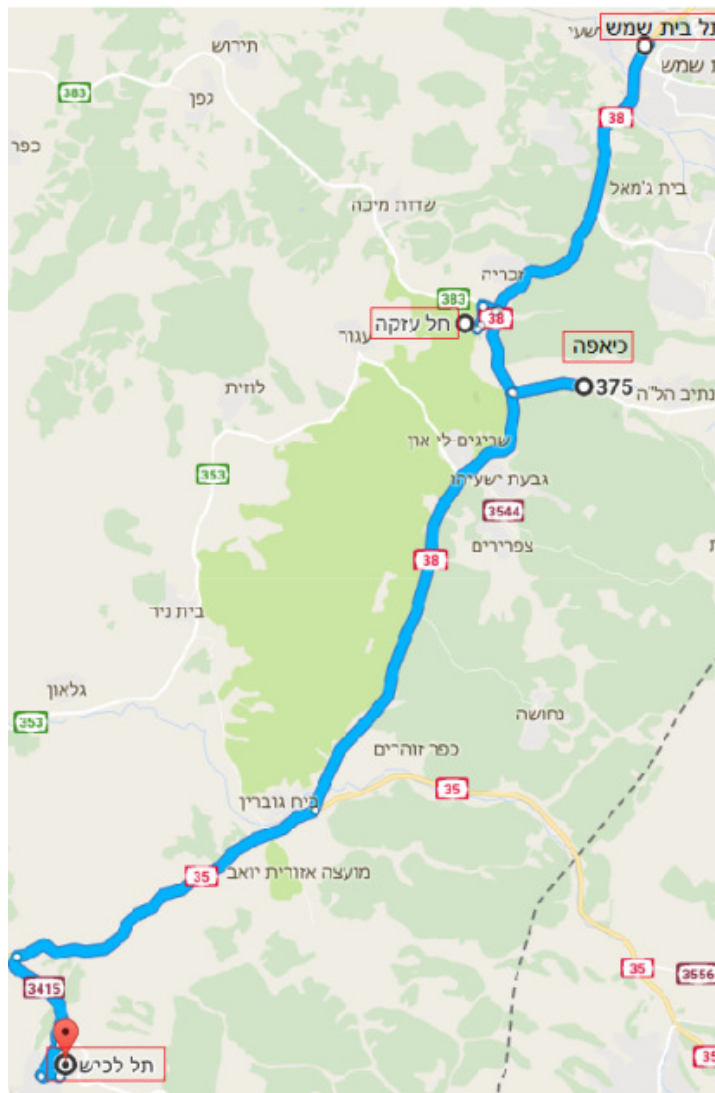
תאריך הסיור: 9.1.2017

מדריך הסיור: אפרת נתן



**לו"ז ומנהלות**



מ...	עד...	פירוט הפעילות	מנהלות ועזרים	הערות
6:30	7:15	נסיעה מוינגייט ללטרון		איסופים בכפ"ש, גלילות
7:15	7:50	הפסקת בוקר בלטרון		חנות נוחות, מים, שרותים
7:50	8:20	נסיעה מלטרון לתל בית שמש	העצירה בתל בית שמש היא על הכביש הראשי, יש להזהר בירידה	
8:20	9:40	סיור בתל בית שמש	יש להצטייד בפנסים לירידה אל בור המים	
9:40	10:00	נסיעה מתל בית שמש לתל עזקה	דרך פראק בריטניה. יש לשלוח את האוטובוס מסביב עד לירידה מהתל	
10:00	11:30	סיור בתל עזקה		
11:30	12:15	נסיעה מעזקה לחורבת כיאפה	אחרי הגשם הדרך מוגבלת לאוטובוסים. יש לבדוק לפני ההגעה	
12:15	13:30	סיור ותצפית בחורבת כיאפה		
13:30	14:00	נסיעה לצומת בית גוברין		
14:00	14:45	הפסקת צהרים בצומת בית גוברין	מאחורי תחנת הדלק שולחנות/ספסלים	חנות נוחות, מים, שירותים
14:45	15:00	נסיעה מצומת בית גוברין לתל לכיש		
15:00	16:50	סיור בתל לכיש	יש לשלוח את האוטובוס מסביב עד לירידה מהתל מצפון	
16:50	18:00	נסיעה מתל לכיש לוינגייט		הורדה בגלילות, כפ"ש

מפת הנסיעה בסיור



**תכני ההדרכה**

<p>זהו יום מקראי. לא נעמוד על כל המאפיינים של השפלה אלא בדגש על סיפורי התנ"ך, אם כי הגאוגרפיה חשובה להבנת הארועים האזוריים והחזה עליהם במשך הדורות. עוברים בצומת נחשון פונים מזרחה וכניסה אל השפלה. המילה "שפלה" על שום מה? מלשון "שפל" = נמוך. כלומר השם ניתן ע"י מי שהסתכל על השפלה ממזרח, כלומר מהרי יהודה. שפלת יהודה הוא איזור ביניים בין מישור החוף ובין ההר, וזה המוקד המכריע בכל הארועים שיסופרו בהמשך. הנוף גבעי, המסלע הוא קירטון – סלע רך בצבע לבן בולט. נסיעה מזרחה על כביש 44, בהמשך נפנה לכביש 38 המחבר את התילים המקראיים של איזור השפלה. הכניסה לכביש 38 נקראה בעבר צומת שמשון או צומת הרטוב. אבל הכביש השתנה ואין יותר צומת. משמאל המושבה הרטוב עד 48', צומת שמשון-על שם שמשון המקראי שחי "בין צרעה לאשתאול". מימין בתוך יער צרעה רואים גבעה אחת יחסית קרחת-תל צרעה. שלושת האלמנטים החשובים להערכת מקום כמתאים למקורות: שימור השם, הסיפור המקראי, וממצא ארכאולוגי. בתל צרעה יש ממצאים מתקופת שמשון-ברזל 1 (שופטים), האזור מתאים, ושימור השם: עד 48' היה במקום הכפר הערבי סרע'ה. יחידות הנוף ממזרח למערב: ים המלח, מדבר יהודה, הרי יהודה, השפלה ומישור החוף יהודה או חוף פלשת. מימין יער הנשיא, ניתן להגיע לתל צרעה. שווה טיול אבל אין כניסה לאוטובוסים. חולפים מול הכניסה לבית שמש, הכביש מטפס ממש על התל וחוצה אותו לחלק מערבי (שבו נסייר) ומזרחי, בו נעשות כרגע חפירות הצלה.</p>	<p>נסיעה לתל בית שמש</p>
<p>1200 לפנה"ס, ברזל 1, כניסת אוכלוסיות חדשות, ממזרח המתנחלים בהר וממערב פלישתים-אחת מקבוצות גויי הים. השפלה היא חייץ בין שתי הקבוצות ששתיהן נושאים אליו עיניים. המשמעות של התיישבות באזור חייץ: את אזור השפלה חוצים כמה נחלים. מצפון נחל איילון, מתחתינו נחל שורק ודרומה נחל האלה נחל גוברין ונחל לכיש. כלומר השפלה מחורצת בעמקים ממזרח למערב. לכל אחד מהנחלים יש ישוב באותו שם ושנמצא באזור בו הנחל חוצה את השפלה. ולא בכדי, שכן הקרקע הפורה יותר נמצאת בעמקים (הרנזינה שמעל הקירטון היא פחות טובה). בנוסף, כל הדרכים עוברות על בסיס העמקים, וכמובן נושא המים. מבנה הסלע הקירטוני אינו מאפשר מעיינות (מעין עינות דקלים הוא חריג) ולכן המים יכולים להגיע מהנחלים ולהיאגר בבורות מים. תצפית מערבה. מימין יער צרעה ותל צרעה בתוכו. מצפון מערב קיבוץ צרעה. מתחתינו נחל שורק-זורמים בו מי ביוב מטהרים נשפך באזור פלמחים. ממערב באופק אשדוד/יבנה. צפון מערבה מאיתנו כ 7 ק"מ תל בטש (מזוהה עם תימנה המקראית) - שם כבר ישבו פלישתים. מתחתינו ממערב מושב ישעי בתוך נחל שורק, מאחורינו בית שמש הותיקה.</p> <p><b>שמשון:</b>  דמות מרתקת, שמשון השופט האחרון בספר שופטים, סוג של פרא אדם מוזר, חי בנחלת שבט דן בין צרעה ואשתאול. גבול שבט דן השתרע מכאן ועד הירקון-נחלה גדולה. מה הסיבה ששבט דן עבר צפונה (תל דן)? בני שבט דן שישבו בשפלה היו לחוצים בין אנשי יהודה ממזרח (שהיה ביניהם מתח) ובין פלישתים ממערב ובסופו של דבר עוזב ועולה לגליל ("ויצא גבול בני דן מים").</p> <p>שמשון מתחתן עם  הפלישתית בתימנה. בדרך לשם עם הוריו, לבקש את ידה, הוא רואה כפיר אריות, משסע אותו וכשהוא חוזר יש דבש בגווית הארי. הוא חד חידה לאנשי תימנה, וכשהם משיגים בערמה את פתרון החידה הוא נכנס עמם לעימות קשה ולבסוף הם הורגים את אשתו הצעירה. כנקמה שמשון תופס 300 שועלים מחבר את זנבותיהם ומצית אותם והם שורפים את שדות הפלישתים. סיפור נוסף: שביית ארון האלוהים ע"י הפלישתים. המשמעות של אזור הספר הוא גם התערבות חברתית והשפעות הדדיות.</p>	<p>תל בית שמש</p> 

<p>משמאל בצד הדרומי במפלס התחתון שרידי מנזר מתקופה ביזנטית. האתר נחפר גם היום מדי שנתיים ע"י משלחת מאונ' ת"א. העיר בית שמש נוסדה כבר באלף השני לפנה"ס והחפירות חושפות את העיר המקראית בית שמש.</p> <p>בצפון אזור החפירה מעל נחל שורק יש חומה אופיינית לתקופת הברזל- "חומת סוגרים" (2 חומות המחוברות בתאים ומאפשרים למלא באדמה בזמן מצור). בשאר אתר החפירות שכונת מגורים הבנויה במדרון-לכן חלק מהקירות הם קירות תמך המאפשרות בניה מדורגת. העיר החלה בסביבות מאה 11 לפנה"ס-תקופת המלוכה, ומתפתחת מאוד במאה 10 לפנה"ס. מים: יש מים בנחל אבל הם מחוץ לחומה. צריך להיות מפעל מים (כמו בגזר).</p>	
<p>ישנם בארץ שלושה מפעלי מים המוכרים כאתרי מורשת ע"י אונסק"ו: מגידו, חצור ותל שבע. מפעלי מים הם בעלי חשיבות עצומה בתקופת המקרא בערים מבוצרות שהיו צריכות פיתרון לשעת מצור.</p> <p>מפעל המים של בית שמש הוא בור מרשים וענק בנפח כ 800 מ"ק חפור בסלע הקירטון. הקירטון אינו מחלחל אך יש בו סדקים- לכן יש טיה על הקירות (טיח בן 3000 שנה עשוי מסיד עם חומרי אטימה-עדיין קיים).</p> <p>מהיכן מגיעים המים אל הבור בראש התל? סביר להניח כי היה ניקוז מגגות הבתים והרחובות בתל, אך זו כמות זעומה. למטה זורם נחל שורק. בימים שקטים היו מעבירים מים ע"ג חמורים אל פישפש שהיה בחומה הצפונית, משם היתה מערכת תעלות שהזרימו את המים אל תוך המאגר.</p> <p>המאגר בנוי כולו ללא קונסטרוקציה ומבוסס על חפירה בלבד בסלע. על מנת לתמוך בשטח התקרה הגדול נבנה המאגר כחדרים צדדיים כדי לשמור על מפתח תקרה שניתן לתמוך אותו. ברכז התקרה פתח השאיבה, פיר החצוב בשכבת הנארי (שכבת הסלע הקשה שמתפתח מעל הקירטון).</p> <p>במשך שנים רבות התל נחפר אך לא נמצא מפעל המים. כשגילו החופרים את המאגר הם הופתעו מכך שבקרקע שסתמה אותו אין שייכוב, כלומר הוא נסתם בפעם אחת. כלומר המקום נסתם בצורה מכוונת, כנראה כדי להבטיח שהעיר לא תיושב שוב. מי יכול היה לרצות בכך? מסתבר שמפעל המים יצא משימוש בעת מסע סנחריב 701 לפנה"ס (מסע ענשין של המלך האשורי כנקמה על מרידות יהודה באשור) (20 שנה לאחר חורבן שומרון)</p>	<p>מפעל המים בתל בית שמש</p> 
<p>תואי הנסיעה הוא קדום-קישר בין ערי השפלה. יוצאים מאגן נחל שורק ועוברים לאגן נחל האלה. אחרי הכניסה הדרומית לבית שמש משמאל- תל ירמזת, אחת מהערים היפות של הברונזה הקדומה (2200-3300 לפנה"ס) עם ביצורים גדולים ושער ענק. פונים מערבה בכביש 383 לכניסה לפארק בריטניה</p>	<p>נסיעה מתל בית שמש לתל עזקה</p>
<p>נסיעה לאורך פארק בריטניה שהוא הגדול מבין הפארקים של מה שנקרא "פארק התנ"ך" מכאן עד לתל לכיש. הרבה מאוד ממצאים ארכאולוגיים ומשמש הריאה הירוקה של העיר בית שמש. מבחינת העצים זהו גבול ההתחדשות הטבעית הדרומי ביותר בישראל- לכן יש באזור מחקרים וניסויים רבים ע"מ לפתח תבנית נוף בוטנית של עירוב בין עצים מחטניים ורחבי עלים. משמאל רואים נטיעות ישנות של אורנים ובתוכם רחבי עלים, כדי להגיע ל"יער ים תיכוני" כמו פעם.</p>	<p>נסיעה בפארק בריטניה</p>
<p>סביב 1200 לפנה"ס הגירת גויי הים והתמקמות שלהם 200-300 שנה לאורך ערי החוף. מכאן ניתן לראות ביום טוב את אשדוד אשקלון ועזה, החשובות בערי החוף. בדיוק מערבה 8 ק"מ תל צפית (תל א-סאפי) –אתר גדול למעלה מ 800 דונם, נחפר יותר מ 20 שנה ע"י משלחת מבר אילן. ממחקרים עדכניים מסתבר ששמו הוא טעות והוא בעצם מוזהה עם גת, אחת מערי פלשתים.</p> <p>*בעבר זיהו את גת פלישתים עם אתר הנקרא תל ערני, לכן קראו לקיבוץ השכן גת, ולעיר שהוקמה בסמוך-קרית גת. היום ידוע כי גת הקדומה היתה באתר "תל צפית" המרוחק כ 10 ק"מ צפונה משם (מזרחית מכביש 6).</p> <p>סיפור דומה הוא לגבי קרית עקרונ (ליד רחובות), שנקראה כך ע"ש הכפר ע'קיר וזוהתה עם עקרונ הפלישתית. היום יודעים כי עקרונ הפלישתית היתה כ 5ק"מ דרומה משם, באזור שדות קיבוץ רבדים.</p>	<p>תל עזקה</p> 

אנו נמצאים במקום שהוא גבול השטח שנראה מכיוון תל צפית. באופן טבעי השטחים הנראים בעין היו שטחי ההתעניינות של מי שצופה מנגד – נגיד גולית שיושב בצפית ומביט מזרחה. 5 ערי הפלשתים העיקריות עזה אשדוד אשקלון גת ועקרון היו מעין מיני-ממלכות נפרדות ולא כממלכה גדולה מאוחדת דוגמת יהודה. הצורה הזו של סרני פלשתים תישאר כך למשך מאות שנים.

תל- גבעה מלאכותית שנוצרה משכבות של ישובים. תל עזקה נחפר כבר בראשית המאה ה-20 ע"י מקאליסטר. בשנים האחרונות החלה החפירה שוב ע"י עודד ליפשיץ, הדו"ח עוד לא פורסם. לאורך העליה לתל יש אבנים עליהן חקוקים פסוקי תנ"ך מארועים הקשורים אליו. ע"פ 3 הפרמטרים לקביעת מקום (ממצא ארכאולוגי, הקישור הגאוגרפי ושימור שם) נקבע כי זו עזקה.

שימור השם היה הרבה לפני מקאליסטר באמצע המאה ה-19. המקום נקרא אז תל א-יִפְרִיא, יוסף שוורץ שכתב את המדריך לאתרי א"י במאה ה-19 מציע כי השם הוא שיבוש של עִזְקָה (במפת מידבא מופיע השם א-יִפְרִיא כמקום בו נערך קרב דוד וגולית).

עזקה מופיעה עוד קודם בספר יהושע (יהושע רודף את המלכים "עד עזקה ועד מקדה"). היא גם מופיעה כשרחבעם, מלך יהודה הראשון אחרי הפילוג מבצר את ערי הגבול שלו ובין השאר גם את עזקה. כלומר זהו אזור ספר וממערב זו כבר לא ממלכת יהודה.

במקור חוץ מקראי: סרגון השני מלך אשור מתאר את עזקה (בהגזמה) כמבצר בין הרים, כחוד חרב, נישא כקן נשרים, גישה קשה מאוד וכו'. הסיבה לתאור הדרמטי היתה שסרגון לא הצליח לכבוש אותה.

תצפית מראש התל מזרחה: רואים בבירור את הגבול הגאוגרפי בין השפלה הנמוכה (-200 300מ') לשפלה הגבוהה (500-400מ') ששימש באופן טבעי גבול מדיני.

מתחתינו עמק האלה. נחל האלה יורד מאזור של הרי חברון ואז הולך בצורת S צפונה ואז שוב מערבה לכיוון אשדוד. למבנה הגאוגרפי הזה יש משמעות אסטרטגית שכן מי שיושב בתילים צופה על שטח גדול יותר מהדרך העוברת בעמק.

מעבר לעמק בכיוון דרום מזרח (מול קיבוץ נתיב הל"ה) יש גבעה קטנה: תל שוכה – איזור הקרב בין דוד וגולית (ראה נק. הרחבה)

חורבת כִּיאָפָה



"כיאפה" הוא שם ערבי מאוחר ואין כל עדות לקשר לשם מקראי. ממערב 2 ק"מ תל עזקה, ניתן לראות את אזור החפירות. החומה מקיפה את כל האתר, התשתית שלה (האבנים הגדולות) מהמאה ה-10 לפנה"ס – לפני 3000 שנה (ברזל 2).

המקום נעזב לזמן ארוך ונבנה מחדש בתקופה ההלניסטית המאוחרת מאה 4 לפנה"ס (ימי אלכסנדר מוקדון).


בחומה יש ביטוי לשתי השכבות הללו, ומעט תוספות מאוחרות יותר כמו מנזר ביזנטי קטן בראש הגבעה.

לפני כ-10 שנים נתגלה כי יש שוד עתיקות באתר והוחלט על חפירה ארכאולוגית ע"י יוסי גרפינקל עם אוניברסיטה גרמנית. מה שנמצא הוא אבן יסוד בארכאולוגיה המקראית. שער הכניסה לכיאפה, אבן פותה, סף בנוי (היתה גם תקרה וחדרים), תעלת ניקוז למים מתוך העיר החוצה.

עונת החפירות הראשונה התמקדה באיזור שחשבו שיש שער ואכן מצאו אותו. בחדר השני מהחומה התגלה חרס עם כתב (אוסטרקון) עליו כתוב עברי קדום. חוקי הכתיב עוד לא היו ואין סדר לוגי בכתיבה (פורמליזציה). עד היום אין הסכמה חד משמעית על תוכנו אבל יש כמה מילים שזוהו כמו אלמנה, מלך, שפט, וכן פעמיים הביטוי "אל תעש" שהיא צורת הטייה עברית. כלומר ייתכן שהמסמך עוסק בענייני מסחר או חברה מקומיים.

הארכאולוגים הראשונים שחפרו בארץ חפרו באוריינטציה תנ"כית ולכן מצאו את הסיפור התנ"כי פעמים רבות. אך יש לזכור כי יש מקום לפרשנות של החוקר ואם החיפוש מכונן לתחום מסויים זה עלול להשפיע על הפרשנות.

האזור הבנוי גדול כ-20 דונם, בניה ממלכתית מתוכננת, חומת סוגרים ושני שערים, בניה המאפיינת את תקופת המלוכה. העובדה שיש שני שערים היא חריגה, גם עבור אתרים גדולים בהרבה. יוסי גרפינקל הציע את האפשרות שזו שערים הנזכרת בסיפור דוד וגולית. נמצאו שברים של שני מתקנים מעניינים, כעין מקדשים קטנים אך לא כל צלמית. יש ויכוח ארוך האם האתר מתאים ע"פ הממצאים לתקופת דוד המלך בעמק האלה.

<p>המקום שרד רק 40-50 שנה ונעזב.          ע"פ אחת הגרסאות המקום נבנה ע"י דוד אבל הויכוח גדול ואין דעה אחת.          מצפון מזרח 2 ק"מ תל ירמות, אחת הערים החשובות מהברונזה הקדומה.          מול הכניסה לנתיב הל"ה תל ש'וכה, הנזכר כאזור בו חנו הפלישתים בקרב דוד וגולית (ראה הרחבה).          *קיבוץ נתיב הל"ה הוקם באוגוסט 1949 על אדמות הכפר הערבי בית נטיף (2 ק"מ צפונית לנקודה הנוכחית).          הוא הוקם ע"י יוצאים פלוגה ד' של חטיבת הראל של הפלמ"ח יחד עם קבוצת ניצולי שואה מהכשרה בקיבוץ בית השיטה. אחד מחברי ההכשרה היה ישראל ויסלר הידוע בכינויו פוצ'ו (משורר, סופר, מחזאי). פוצ'ו קיבל אחריות על המטעים של הקיבוץ והוא עסק באיתור בוסתנים באזור שיספקו פירות לפרנסת הקיבוץ. היתה לו סוסה שמצא בבית נטיף שהיתה צולעת והוא קרא לה "הצולעת" והיא ניזכרת בסיפוריו. לאחר שמצא את המטע הראשון הוא היה מוטרד מגניבות פרי, לכן הכין במסגריית הקיבוץ שלטים "זהירות מוקשים".          מסביב לתל כיאפה היו מטעים רבים. פוצ'ו היה בהם רוב זמנו ויום אחד שכח את ה"סטן" שלו במטע. כשהבין שהסטן אבד חזר בלווית אנשי הקיבוץ לתל אך הסטן לא נמצא עד היום.          מאז נקרא המקום בפי אנשי הקיבוץ "בוסתן הסטן האבוד". הפרשה מוזכרת בספר האוטוביוגרפי שלו.</p>	
<p><u>למרגלות התל</u>          לכיש מתחילה כבר בראשית האלף השני לפנה"ס ברונזה תיכונה, עיר עם קשרים ענפים עם מצרים (הרבה ממצאים מצריים), וממשיכה עד התקופה ההלניסטית. חרבה ונבנתה שוב ושוב בגלל המיקום החשוב שלה.          705 לפנה"ס שנה דרמטית. סרגון השני נהרג בקרב בקיליקיה, ולא הובא לקבורה. כלומר האלים כועסים. זהו רגע חולשה של אשור שגורמת להתפרצות מרידות בכל רחבי האימפריה האשורית.          בנו (המאומץ) סנחריב החליף אותו ומשימתו הראשונה היתה להרגיע את המרידות. הנביא ישעיהו מנסה לשכנע את אנשי ירושלים שלא ימרדו באשורים ומתאר את הצבא האשורי כאכזרי וחזק מדי שכבש אימפרית ענק.          חזקיהו מלך יהודה אינו משתכנע ומוביל את המרידה כנגד אשור. לסנחריב לקח 4 שנים וב 701 מגיע לירושלים. למרות שחזקיהו נותן שוחד זה לא עוזר ומכיוון שמלך מורד עבור האשורים דינו מוות, הם באים בכוח גדול וזורעים מוות והרס עצום בכל המדינות שמרדו בהם. כל אתר בשפלה סוף מאה 8 יש שכבת חורבן. האשורים שורפים את כל השפלה וקובעים את משכנם בלכיש. סנחריב שולח 3 משריו הבכירים ביותר לחזקיהו בירושלים. הם מגיעים לירושלים והשר הבכיר רב-שָׁקָה מדבר אל אנשי ירושלים. בסופו של דבר ירושלים לא נכבשה.          יש המון תבליטים ציורים וכתובות של האשורים, המתעדים את כל מעשיהם. לצורך כך מתלווה לצבאם צייר. הוא יושב ומצייר תמונה שבתוכה ארועים מזמנים שונים בעת ובעונה אחת. כשסנחריב חוזר לנינוה, עיר הענק שהיתה בירתו, בחדר הכס, החדר המרכזי ביותר בארמון הענק שלו הוא מציב את הציור מלכיש.          בציור מתוארים פרטים רבים. קווים שהן הסוללות שבנו האשורים עבור אילי המצור ששימשו להרס החומה, לפידיים המוטלים מהחומה, שבויים היוצאים מהשער, קשתים, קלעים.          איך ייתכן שסנחריב לא כבש לבסוף את ירושלים? כשהוא חוזר הביתה הוא מתאר בכתב יתדות את המסע ואת כל כיבושיו וההרס של כל ערי יהודה, ובין השאר מודה שלא הצליח לכבוש את ירושלים. מגיפה עצומה קטלה בן לילה 185 אלף חיילים אשורים (מלכים ב, יט, ל"ה)          סנחריב בכתביו מציין את הדבר ומודה שחזר לנינוה בלי לכבוש את ירושלים.          ירושלים אמנם ניצלה בנס, אבל המכה ליהודה ממסע סנחריב היתה איומה, כמעט כל הערים בשפלה נהרסו ונשרפו עד היסוד, ואך פעם לא יחזרו להיות מה שהיו.          הצלתה המופלאה של ירושלים כנגד כל הסיכויים נצרכה בתודעת אנשי יהודה כמעשה אלוהים, אך היתה בעוכריה 120 שנה מאוחר יותר כשמגיעים הבבלים ואנשי יהודה, השבויים בקונספציה שירושלים לא יכולה ליפול, אינם מאמינים לנביא ירמיהו שזההיר כי הפעם ירושלים תיפול.</p>	<p>תל לכיש</p> 

בראש הדרך העולה לתל

מיקום אסטרטגי מול הפינה הדרום מערבית של יהודה, מכאן רואים מזרחה מגב ההר חברון דרך שיפולי ההר והירידות לשפלה, ומהצד המערבי את מישור החוף לכיוון הנמלים. (הכניסה מהשער הראשי סגורה בגלל חפירות)

הצורה בה מתוכננת דרך העליה לתל מאפשרת הגנה יעילה ממגיני התל – גם בגלל תצפית על כל מסלול ההליכה של התוקפים, וגם כי הכיוון מאלץ את התוקפים לעלות כשהחרב שלהם מימין והמגן משמאל-כלומר בצד ההפוך להגנתם.

מחוץ לשער העיר רחבה לשם מסחר וקשר עם אנשים ללא צורך להכניסם אל תוך העיר. בחדר הראשון מעבר לכניסה נמצאים כבר בחפירות בשנות ה 30 ערמת של יותר מ 20 חרסים כתובים (אוסטרקונים) משכבת החורבן של אחרי שיקום העיר (כלומר לא ממסע סנחריב). כלומר 120 שנה מאוחר יותר-חורבן בית 1 ע"י הבבלים 586 לפנה"ס.

נקראים "חרסי לכיש". החרסים נכתבו ע"י אחד המפקדים שלא ישב בלכיש אך היה קשור אליה, ובהם הוא מביא לכאורה ראיות והסברים, כנראה למשפט שהוא היה בו הנאשם.

2 הממצאים החשובים ביותר מלכיש: **תבליטי לכיש** מתקופת מסע סנחריב, ו**חרסי לכיש** מהכיבוש הבבלי.

במרכז העיר פודיום ענק, מיקומו של הארמון של מלכי יהודה. בתוך חומה פנימית יש במה מוגבהת עליה שריד אחד לארמון-אבן בסיס גדולה שמרמזת על עמוד גבוה מאוד המרמז על בנין גדול מאוד.

בירידה הצפונית, מתחת לעץ השיזף

שיזף מצוי (עץ הדומים) נקרא גם עץ השדים. יש אגדה שאומרת שהארכאולוגים שחפרו בתל בשנות השלושים קראו לו כך כדי להפחיד את תושבי הכפרים הערביים באזוא ולמנוע שוד עתיקות.

איפה מפעל המים של לכיש? שאלה גדולה שארכאולוגים מחפשים לה תשובה שנים רבות. יש באר ביציאה אבל היא לא מספיקה לעיר כזו גדולה (גם לא ברור אם היתה בתחום החומות או מחוצה להן). לא ידוע מספר האנשים שהיו בעיר אבל ברור שהיה צורך במפעל מים, והארכאולוגים עדיין מחפשים אותו.



### נקודת הרחבה – קרב דוד וגוליית

הקרב בין דוד וגוליית נחשב לאחד המיתוסים החשובים בתנ"ך. כדרכם של מיתוסים ישנן כנראה בסיפור גוזמאות לא מעטות ואף אי בהירות בקשר לפרטים שונים.

זהו סיפור של ניצחון המעט מול המרובה, של החלש מול החזק, של הצדק מול הרשע, של הדלות מול השפע ושל התחכום אל מול הממסד הצבאי המקובל.

סיפור הקרב בין דוד וגוליית מובא בספר שמואל א' פרק י"ז.

#### **ההכנות לקרב**

בתחילה, נערכו הפלשתים למלחמה כנגד ישראל ומנגד- נערכו ישראל למלחמה כנגד הפלשתים. מפנה פתאומי ומפתיע אירע כאשר גוליית התקדם לכיוון צבאות ישראל והציע כי בני ישראל יבחרו אדם אחד מבני עמם אשר יילחם נגדו. תוצאות קרב זה יקבעו האם הפלשתים ישרתו את ישראל או ישראל את הפלשתים.

וכך, במשך 40 יום, בבוקר ובערב התייצב גוליית מול ישראל וחזר על הצעתו תוך שהוא מגדף ומחרף את אלוהי ישראל ומשתלה בצבאם.

הצעתו של גוליית מרמזת כי דו-קרב בין שני צבאות היה פרקטיקה מקובלת בימי קדם, אשר שימשה כ"תחליף" למלחמה עקובה מדם בין צבאות, ואשר "חסכה" מהם את שפיכות הדמים הרבה.

בני ישראל בתחילה התנגדו להצעה כיוון שחששו מכוחו של גוליית, עד שלבסוף לקח דוד את היוזמה ויצא לדו-קרב.

#### **גודלו של גוליית**

גוליית היה ענק פלישתי שלפי המסופר גבהו "שש אמות וזרת". יש הטוענים כי ממדיו של הענק הגיעו לכדי 3 מטר. הממדים הללו נראים מעט מוגזמים וככל הנראה מדובר ב "ענק" שגבהו כ- 190 ס"מ. (אמה = כ- 30 ס"מ וזרת כ- 10 ס"מ). גם גובה זה היה באותם ימים יוצא דופן בהנחה שמרבית האוכלוסייה לא הגיעה לגובה העולה על 150 ס"מ.

פרופ' ברגינר, נירולוג מאוניברסיטת בן-גוריון, שחקר את הנושא של ממדי גוליית, הגיע למסקנה כי גוליית סבל ממחלה המוכרת כיום כ "אקרומגליה" או "גייגנטיזם". התסמונת נובעת מגידול שפיר בבלוטת יותרת המוח המפרישה את הורמון הגדילה. הפרשת יתר של ההורמון גורמת לממדי גוף גדולים מהרגיל (כולל גולגולת גדולה ולעיתים מעוותת). בנוסף לכך גורם הגידול ללחץ על עצבי הראיה, דבר המביא להפרעה בשדה הראיה.

באשר ללבושו ומיגונו של גוליית: לפי המסופר בפסוק ה'- ז', לבש הפלישתי כובע נחושת על ראשו, ושריון קשקשים מנחושת שמשקלו כ- 5000 שקלים נחושת, ומגיני רגליים וחרב ברזל במשקל 600 שקלים. לפי פרוש הרמב"ם למשנה - שקל הוא כ- 8.5 גרם. ולפיכך משקל השריון של גוליית היה כ- 42 ק"ג וחרבו כ- 5 ק"ג בנוסף לקסדה ולמגיני הרגליים. ניתן לשער כי גוליית נשא מיגון במשקל של כ- 50 ק"ג ויותר.

#### **"קוטנו" של דוד**

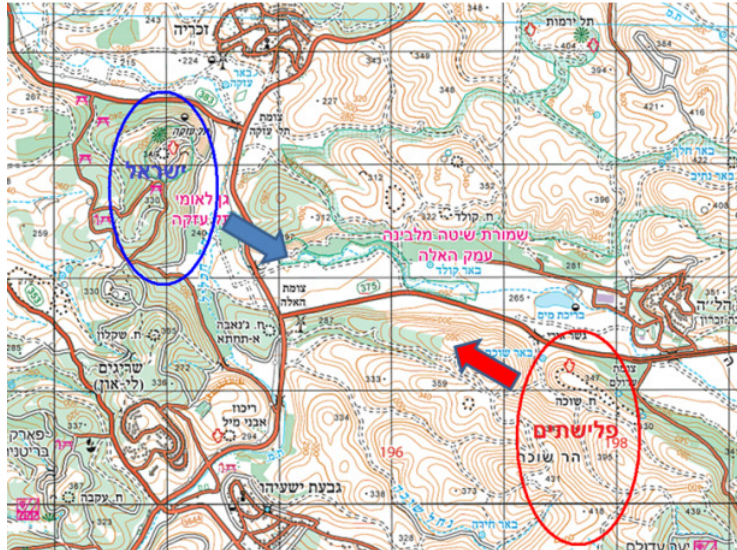
דוד לעומתו היה קטן וצנום, וללא כל מיגון.

נכון ששאול הציע לו את "מדיו", כולל שריון וקסדה וחרב, אך דוד רועה הצאן לא היה מורגל באלו ולא הסתדר עם הכבודה, שנאמר (פסוק ל"ט) "ויאל ללכת כי לא נסה".

הנשק היחיד שהיה לדוד הוא הקלע. הוא היה בקי ברזי השימוש בכלי זה, ואמר לשאול "גם את הארי גם הדוב הכה עבדך" (פסוק ל"ו), כלומר, אם יכולתי לארי ולדוב שתקפו את עדר הצאן שלי, אוכל גם לגוליית.

### מיקום הקרב

הקרב בין דוד וגולית נערך בחלקו המערבי של עמק האלה. לפי המסופר, המחנה הפלישתי חנה בשוכה (תל שוכה, מוכר היום כ"גבעת התורמוסים" בסמוך לנתיב ה"ה) ואילו הישראלי בעזקה (כיום - תל עזקה). אין תאור מדוייק של מקום הקרב אך ברור שהתנהל בעמק האלה, בתווך בין המחנות ("וּפְלִשְׁתִּים עִמָּדִים אֶל-הַקֶּהַר מִזֶּה וַיִּשְׂרָאֵל עִמָּדִים אֶל-הַקֶּהַר מִזֶּה וַהֲגִיֵּא בֵּינֵיהֶם.") מבחינה גיאוגרפית תל שוכה נמצא כארבעה קילומטרים דרומית מזרחית לתל עזקה.



### עיתוי הקרב

ככל הנראה בשעות הבוקר. מרמזים על כך שני דברים: האחד, גולית יצא אל בין המחנות "השכם והערב" (פסוק ט"ו) והשני "וישכם דוד בבוקר" (פסוק כ'). מן הסתם, דוד נטש את הצאן מוקדם בבוקר והגיע אל מחנה ישראל. (המרחק מבית-לחם לעמק האלה אינו עולה על 30 ק"מ ונתן לעבור אותו בשעות ספורות אפילו רגלית). נשאלת השאלה, כיצד הצליח דוד להתקרב לגולית למטחווי קלע בלא שהערל הפלישתי יבחין בו ויגן על עצמו, שהרי גולית היה חייב להיות "מטרה ניחת" בכדי שהאבן מקלעו של דוד תפגע במצחו. על פי האמור לעיל, גולית היה כבד ראייה בגלל מחלתו, והדבר מנע ממנו להבחין בנער הקרב אליו. דוד אולי לא היה מודע לבעיית הפגיעה בראיתו של גולית בשל מחלתו, אך היה מודע היטב ליתרון הקלות והזריזות שלו על פני גולית הכבד.

### מהלך הקרב

דוד וגולית החלו להתקדם אחד אל השני בעוד ש"נושא הצינה" של גולית הולך לפניו (נושא כליו אשר החזיק את הצינה- מגן גדול). גולית מגלה זלזול ומבזה את דוד. הוא לועג לו ושואל בציניות- "הכלב אנוכי שאתה בא אלי במקלות?" דוד עונה כי לא בעזרת המקל הוא ינצח- אלא בעזרת ה'. גולית מאיים כי בקרב זה הוא יהרוג את דוד וייתן את בשרו למאכל לעופות ולחיות. דבריו של גולית אינם מפחידים כלל את דוד- אשר בטוח כי ה' יילחם לצידו בקרב כנגד גולית, וידאג לניצחונו. לאחר מכן, דוד וגולית מתקדמים אחד לעבר השני וברגע זה דוד שולף אבן וקלע מתוך תיקו וקולע את האבן במצחו של גולית. האבן נתקעה במצחו של גולית וגרמה לכך שצנח לארץ ומת. ברגע זה התקרב דוד אל גולית, שלף את חרבו, וכרת את ראשו של גולית. לאחר מות גולית הבינו הפלשתים כי גיבורם מת וכי אין בידם היכולת להתגבר על בני ישראל. הפלשתים כתגובה נסו מן המחנה. בני ישראל שמחו מאוד מן הניצחון והריעו קול ענות וגבורה. לאחר מכן, רדפו אחרי פלשתים ובזזו את מחנותיהם. לאחר נפילתם של הפלשתים מגיע דוד אל ירושלים כשבידו ראשו של גולית.