



קורס מורי דרך תשע"ז (2016 – 2017)

בית הספר לתעודת אתגרים, המכללה האקדמית בוינגייט

דו"ח סיור 01 החרמון ומורדותיו

נועם זיו

מסלול הסיור (אתרים מרכזיים): הר חרמון, ברכת רם, קלעת נמרוד, נבי חזורי, תל פאח'ר

תאריך הסיור: 18.6.2017

מדריך הסיור: ניר קינן

לו"ז ומנהלות

מ...	עד...	פירוט הפעילות	מנהלות ועזרים	הערות
6:30	7:45	נסיעה מגלילות לאלונים		
7:45	8:15	הפסקת בוקר באלונים		שירותים, חנויות
8:15	10:35	נסיעה לחרמון		
10:35	13:50	חרמון- רכבל וגבעות הקרב	אתר עונתי. האתר פרטי, עליה ברכבל בתשלום ובתאום. מרכז מידע קולי 24/7: 1-599-550-560 כניסת רכבים עד השעה 15:00 עלייה אחרונה ברכבל 15:20 עלייה אחרונה בשאר המתקנים 15:30 לאחר העליה לרכבל עליון 200מ' הליכה עד לשער עם חיילים. המעבר בד"כ כרוך בהמתנה עד לקבלת אישור מהחטיבה.	שירותים ברכבל עליון ובכניסה לאתר התחתון
13:50	14:45	נסיעה לברכת רם		
14:45	15:14	ברכת רם		שירותים, מסעדה
15:14	15:30	נסיעה לקלעת נמרוד		
15:30	17:05	קלעת נמרוד	אתר רט"ג בתשלום. שעון קיץ בימים א'-ה' ושבט 8:00-17:00. בימי שישי וערבי חג 8:00-16:00 שעון חורף בימים א'-ה' ושבט 8:00-16:00. בימי שישי וערבי חג 8:00-15:00 בערב ראש השנה, ערב יום כיפור וערב פסח: 08:00-13:00 טלפון: 04-6949277 פקס: 04-6950877	שירותים
17:05	17:15	נסיעה לנבי חזורי		
17:15	17:40	נבי חזורי	אין כניסה למי שאינו דרוזי. ההדרכה מול האתר בחורשה.	
17:40	17:55	נסיעה לתל פאח'ר		
17:55	18:45	תל פאח'ר		
18:45	19:05	נסיעה לבי"ס שדה חרמון		

מפת הנסיעה בסיור



שעה אחת ו-50 דקות
 66.4 ק"מ

מסלול ההליכה בקלעת נמרוד



תכני ההדרכה

אתר	תוכן ההדרכה
<p>נסיעה לאתר החרמון</p>	<p>קו צינור הנפט: מצפון לכביש רואים מגוף על צינור הנפט, הטפליין (TAPline – Trans-Arabian Pipeline Company, צינור הנפט הטורנס-ערבי, בבעלות פרטית אמריקאית).</p> <p>רואים תלולית בנויה ועליה מגופים. אורכו של הטפליין 1,750 ק"מ בין המפרץ הפרסי לצידון בלבנון. הקו הונח בשנות ה-50 של המאה ה-20, ותיפקד עד מחצית שנות ה-70. במלחמת ששת הימים, בתאריכים 10-6 ביוני 1967, החברה האמריקאית המשיכה להזרים נפט גולמי בקו.</p> <p>בשנת 1969 חדרו מחבלים לוואדי אסל, ופוצצו את המגוף, כדי שהנפט יזרום לירדן ולכנרת. צה"ל גייס את כל התושבים בסביבה, ובעזרת שקי חול הצליחו לעצור את הנפט. מכיוון שחששו מפעילות חבלנית נוספת – הפסיקו את הזרמת הנפט (ניר קינן טוען שהפסיקו את הזרמת הנפט מסיבות כלכליות).</p> <p>במשך שנים הצינור היה יבש, עד שהוחלט לעשות בו שימוש. השחילו בצינור (שקוטרו כ-80 ס"מ) צינור מחומר רך ולא מחלחל, וכיום מזרימים בטפליין מים מצפון רמת הגולן לדרומה.</p> <p>הישוב נווה אטי"ב הוקם בשנת 1971. שמו הוא ראשי תיבות של שמות 4 מלוחמי סיירת אגוז שנפלו בהתשה שאחרי מלחמת 1967: אברהם המאירי, טוביה שרקיןגר, יאיר אלגרנטי ובנימין חדד.</p> <p>אנחנו מטפסים מעל לגובה 1,300 מטרים של החורש הים תיכוני, ונכנסים לחגורת הספר ההררי. הצומח נעשה דליל, אלונים ואלות. חגורה זו ממשיכה עד לגובה 1,800 מטרים. מדרום המושב נמרוד, ואנו פונים צפונה בכביש 98.</p> <p>אנו מגיעים לשוליים המערביים של מג'דל שמס. הכניסה הראשית ליישוב היא מדרום, ממסעדה, מעמק יעפורי. מג'דל שאמס הוא הגדול מבין ארבעת יישובי הדרוזים בגולן.</p> <p>אנחנו מטפסים על השלוחה המזרחית ביותר-כתף החרמון. ממערב נחל גובתה.</p> <p>פריחת האביב בחרמון מאוחרת, בחודשים מאי-יוני.</p> <p>בחרמון ישנם שטחי אש שבהם עוברים שבילי הליכה, ולכן הטיוול בהם מחייב תאום. אחרי הקופות, ממזרח – שתי אנדרטאות לחיילי גולני, ובתווך – הכניסה לבסיס חטיבת חרמון. בקיץ מסלולי הסקי משמשים רוכבי אופניים.</p> <p>הדרוזים ברמת הגולן</p> <p>ערב מלחמת ששת הימים גרו בגולן כ-120,000 תושבים. היום גרים בגולן 20,000 דרוזים ב-4 יישובים, ו-22,000 יהודים ב-34 יישובים. היישובים הדרוזיים הם: מסעדה, בוקעתא, עין קיניה ומג'דל שמס.</p> <p>הדרוזים בגולן רואים את עצמם אזרחי סוריה, בנייהם יוצאים ללמוד באוניברסיטאות בסוריה, הם משמרים קשרי משפחה עם משפחותיהם בסוריה, כלות עוברות אל שני צידי הגבול. בשנת 1981 סופח הגולן למדינת ישראל, וכל תושבי הגולן הוכרו כאזרחי המדינה.</p>

הדרוזים בגולן מחו על החוק החדש וסרבו לקבל אזרחות ישראלית, הם פתחו בשביתה שנמשכה חצי שנה, ולבסוף הוכרו כתושבים אך לא אזרחים, בכדי שלא יצטרכו לוותר על אזרחותם הסורית.

מעטים מבני העדה לקחו תעודת אזרח ישראלית, כי בכך הסתכנו בחרם מצד העדה. בעקבות מלחמת 1967 וכיבוש הגולן, הופרדו משפחות על ידי גדר הגבול. באזור של מג'דל שמש ישנה גבעה שבה ניתן להתקרב לגבול, ואנשי הכפר היו מגיעים אליה וצועקים לקרוביהם מעבר לגבול. גבעה זו קיבלה את השם "גבעת הצעקות".

ב-15 במאי 2011 במהלך הפגנות בסוריה לרגל "יום הנפֶּה" (בעברית "יום האסון" או "יום החורבן" לזכר הגירוש/בריחה במלחמת 1948), ביום העצמאות של ישראל – ה' באייר, הגיעו מפגינים ערבים פלסטינים אל "גבעת הצעקות" ופרצו את הגבול עם ישראל.

צה"ל הגיב בירי ממנו נהרגו 4 מפגינים ונפצעו 6.

חודש מאוחר יותר הפגינו שוב סורים באזור זה, במסגרת "יום הנפֶּה" (בערבית "יום התבוסה" או "יום הנסיגה", ה-5 ביוני, שבו מציינים את התבוסה במלחמת 1967), ושוב היו פצועים והרוגים. כשחיילי צה"ל ניסו להרגיע את הרוחות בגבול, הגיעו אנשי מג'דל שמש, ורגמו את השוטרים והחיילים באבנים.

הסורים שהצליחו לחזור מצאו מחסה בבתי תושבים במג'דל שמש. כל המסתננים אותרו והוחזרו לשטח סוריה.

במשך שנים חשבו הדרוזים בגולן שבמסגרת הסכמי שלום עם סוריה עלולה ממשלת ישראל לוותר על הגולן והם ימצאו עצמם שוב תחת שלטון סוריה, ולכן הקפידו לגלות נאמנות לאסד. חלקם הקטן היו מעורבים בפעילות ריגול ועבירות ביטחוניות שונות.

בשנת 1973 נעצרו בכפר מג'דל שמש 50 איש בגלל השתייכותם לרשת ריגול. מאז ממשיכה התופעה אך בממדים קטנים יותר.

מלחמת האזרחים בסוריה החלה ב-15 במרץ 2011, בין כוחות הנאמנים למשטר אסאד, ובין אלה המבקשים להדיחו.

המלחמה פרצה כנחשול של הפגנות ומחאות בכל רחבי סוריה, שהיוו חלק מגל ההתקוממות במספר ארצות ערב בצפון אפריקה, במצרים ועוד.

בעקבות מלחמה זו חלה התקרבות של הדרוזים למדינת ישראל.

מלחמת האזרחים בסוריה מנתקת את הדרוזים בגולן מסוריה, ומאז שפרצה סטודנטים לא יוצאים לסוריה, כלות סוריות לא מגיעות מעבר לגבול, וגם משלחות של שייח'ים וביקורים משפחתיים לא מתקיימים.

ביוני 2013 נחתמו עם הדרוזים הסכמים בתחומי התעסוקה, התיירות, איכות הסביבה והשכלה גבוהה. התפתחות זו היא פרי יוזמתו של ראש המועצה האזורית גולן אלי מלכה, אשר מינה את סגנו, פרופ' ירון דגן, לתפקיד החדש של "הממונה על קידום הקשרים עם האוכלוסייה הדרוזית בגולן".

החרמון

הר **תְּרָמוֹן** הוא ההר הגבוה ביותר בישראל. הוא נמצא בגבול הצפון-מזרחי של ישראל, ומהווה את קצהו הדרומי של רכס הרי **מול הלבנון**, המפריד בין לבנון וסוריה.

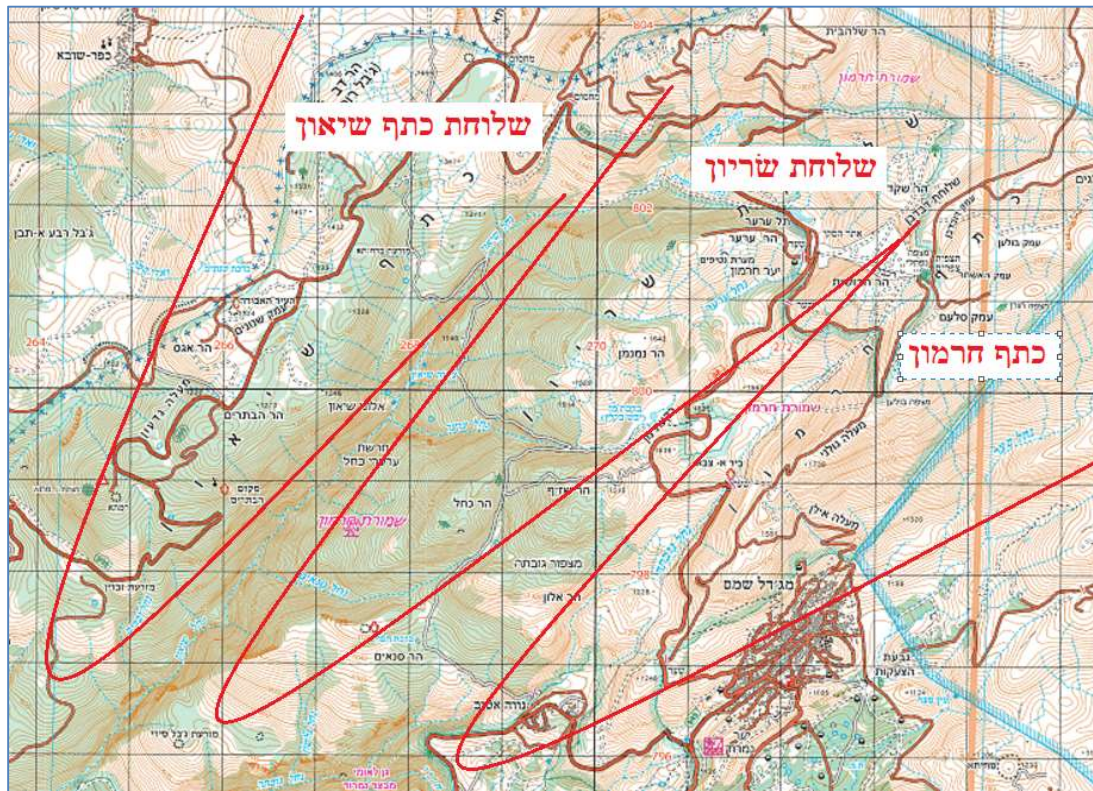
שטח החרמון מחולק בין לבנון, סוריה וישראל. פסגת ההר היא בגובה 2,814 מטרים מעל פני הים, ונמצאת על הגבול שבין סוריה ולבנון, כ-14 ק"מ מצפון מזרח למוצבי ההר הישראליים.

הפסגה הגבוהה ביותר בתחומי ישראל היא כיפה בגובה 2,236 מטרים מעל פני הים, הנמצאת מערבית למצפה שלגים, שגובהו 2,224 מטרים מעל פני הים, ומצפון-מזרח לרכבל העליון שבאתר הסקי.

להר ארבעה שמות בעברית, שמקורם בתנ"ך: **חַרְמוֹן**, **שְׁנִיר**, **שְׁרִיּוֹן** ו**שִׂיאוֹן**.

לחרמון שלושה רכסים/שלוחות שכיוונן מדרום-מערב לצפון-מזרח:

1. **"שלוחת כתף שיאון"** הצפונית-מערבית, עם מוצבים לאורך השלוחה. במורדות המערביים של השלוחה נמצא ה"פתחלנד", והמזרעות.
2. **"שלוחת שריון"** במרכז, תחומה ע"י נחל שיאון מצפון-מערב ונחל ערער מדרום-מזרח. שלוחה זו נקראת גם **ציריון** או **ערער**.
3. **"כתף החרמון"** הדרומית-מזרחית, בה נטייל היום. מדרומה נחל סער ואחריו רמת הגולן. מקור שמו של הר החרמון אינו ידוע, אולי מלשון **תָרַם** = מקום קדוש.



עוד בימי קדם הוא התקדש על ידי היוונים והמוסלמים, ויש המזהים בו את מקום התרחשות **ברית בין הבתרים**.

בפי הערבים נקרא החרמון: **ג'בל אשיח'**, כלומר, ההר הזקן, כיוון שפסגתו המושלגת מזכירה שיער שיבה.

אורכו של רכס החרמון כ-80 ק"מ, ורוחבו המירבי כ-22 ק"מ.

החרמון הוא החלק הדרומי של רכס לבנון, ורק 7% משטחו נמצא במדינת ישראל.

במלחמת ששת הימים כבשו חיילי צה"ל את "רכס כתף החרמון" כמעט ללא קרב (9-10 ביוני).

לאחר 6 שנים, במלחמת יום הכיפורים (1973) נחתו במפתיע, חיילי קומנדו סורים בשלושה מסוקים (הרביעי התרסק) וכבשו את המוצב המוגן בארץ.

16 יום שלטו הסורים במוצב, ובתוך כך התנהלה מלחמה עקובה מדם ברמת הגולן.

בערב ה 21 לאוקטובר יצאה חטיבת גולני למבצע "קינוח" לכיבוש החרמון, ורק ב-22 באוקטובר 1973, היום שבו נכנסה לתוקפה הפסקת האש, שב צה"ל לשלוט במוצב החרמון. באותו יום נכבשו גם החרמון הסורי ופסגת הר חרמון (2,814 מטרים), אך אלה הושבו לסוריה במסגרת הסכמי הפרדת הכוחות במאי 1974, וישראל חזרה לגבולות 1967 ולרום 2,224 מטרים.. שלושה מוצבים בהר החרמון:

- הצפוני ביותר – "מצפה שלגים", בגובה 2,224 מטרים מעל פני הים.
 - מדרום-מזרח – "מוצב דובדבן", בגובה 2,236 מטרים מעל פני הים (הנקודה הגבוהה ביותר בתחומי מדינת ישראל).
 - והדרומי – "הישראלי", בגובה 2,016 מטרים מעל פני הים.
- הגבול בין ישראל לסוריה עובר בכביש שמצפון לנו, מהמחסום המאויש שעברנו מזרחה. הכביש מתפצל לדובדבן ולמצפה שלגים. כל מה שמצפון לכביש שייך לסוריה. הגבול נקבע בהסכמי הפרדת הכוחות במאי 1974. לפי ההסכמים, לסורים אסור להימצא בחרמון. במוצב בפסגת החרמון נמצאים חיילי האו"ם.

גאולוגיה

החרמון הוא קמר גבוה שתחילת קימוטו בתקופת הקרטיקון העליון (עד לפני 66 מליון שנה) במקביל לקימוט הקשת הסורית.

המשך התרוממותו חלה ביחד עם יצירת בקעת הירדן ונבע מתזוזה אופקית של לוח ערב לעומת הלוח הלבנטיני לאורך הבקע הסורי-אפריקני.

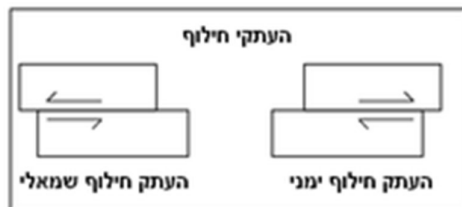


בשיא התרוממותו הגיעה פסגתו לגובה 4 ק"מ מעל פני הים.

הקמר נוצר בתהליך של קימוט שהתרחש בתקופה שבה החל ים טתיס להיסגר באמצעות תנועתו של הלוח האפריקאי צפונה לעבר הלוח האירו אסייתי.

במהלך הנאוגן (23 עד 1.75 מ"ש) נוצר הבקע הסורי-אפריקני המפריד בין הלוח הערבי והלוח האפריקאי, והמשכו לאורך בקעת ים המלח, הנמשך מדרום טורקיה עד מפרץ אילת.

שלושת הלוחות נעים צפונה, אולם תנועת הלוח הערבי – הנושא קמר החרמון – מהירה יותר ביחס לשני הלוחות האחרים.



הבקע הסורי-אפריקני אינו העתק ישר אחד אלא מערכת העתקי חילוף נפרדים ולא רציפים היוצרים דוגמת זיגזג.

לאורך הבקע מצויים העתקי חילוף שמאליים וימניים, המשפיעים על צורת הנוף:

העתקי חילוף שמאלי יצרו מתיחה בין הלוחות, ובניהם נפער שקע. באופן זה נוצרו ים המלח, הכנרת ועמק החולה.

העתקי חילוף ימני גרמו ללחיצה בין גושים שהתרוממו ליצירת קמר. באופן זה נוצרו הרי הלבנון והחרמון.

פעולת הלחיצה יצרה תבליט גבוה ששכבותיו נטויות בזווית חדה לכיווני דרום-מזרח וצפון-מערב.

מתחתנו **דולינה** (מכתשון המסה קארסטי) סגור מכל עבריו. הר חרמון הורם מעל סביבתו כתוצאה מהשבר הסורי-אפריקני. ההר בנוי סלע גיר מעידנים גאולוגיים קדומים. סלע הגיר יצר טרשים ובולענים, תוצאה של המסת הסלע. המים חודרים לסדקים, מרחיבים אותם ויוצרים מחילות ומערות נטיפים מרובות. כמות המשקעים משמעותית, 1,350-1,700 מ"מ גשם בשנה, חלקם מוצקים – שלג. צורות נוף נפוצות באזורי קארסט הן **דולינה** – בקעה כמו זו שמתחתינו, **פוליה** – בקעה רחבה, **בולען** – צינור המסה.

צמחיה

אנחנו בחגורה העליונה של הצומח ה**פּרְקוּצִי**, צמחים נמוכים שלא יכולים להזדקר בגלל הרוח. הם נמוכים, סגורים בתוכם, מוגנים. רצועת הכרקוצי מתחילה מאיראן ועד מרוקו, והחרמון נמצא בחלק הדרומי של הרצועה. בסיני, בהר הגבוה, הנוף דומה. הפריחה בחרמון קצרה מאד. כשהשלג נסוג נוצרות שלוגיות, וכאשר השלוגיות נסוגות מתחילה הפריחה. תוך שלושה חודשים הצמח מספיק לבקע את האדמה, לבלב, להעמיד דור פרחים, דור זרעים, ולהתכונן לשלג. בין הפורחים: **אחירותם החורש**, **פרגה קירחת**, **דובדבן שרוע**, **קרקש קיליקי**, **ורד צידוני**, **קרקפן נמוך**, **עריר הלבנון**.

גבעות הקרב

ב-6 באוקטובר 1973, החל מהשעה 13:55, עם פרוץ של מלחמת יום הכיפורים, הופגז מוצב החרמון ע"י הסורים באופן אינטנסיבי, ואילץ את חיילי צה"ל במוצב להתכנס פנימה ולשהות באולם המוצב המרכזי. בחסות ההרעשה הארטילרית הונחת גדוד קומנדו סורי בארבעה מסוקים. בגישה לנחיתה התרסק אחד המסוקים ורוב חייליו נהרגו. למחרת היו במקום כמה מאות חיילי קומנדו סורים. בשעת פרוץ המלחמה היו 57 חיילים ישראלים במוצב החרמון, מתוכם 13 לוחמי גולני, והשאר חיילים מקצועיים: מודיעין, קשר, אוויר. מפקד הכוח הישראלי במוצב הבין שקורה משהו, הוא דיווח על החיילים שנחתו, וביקש תגבורת. סיוע נשלח בכלי רכב מהר דוב. כוח הסיוע נתקל בפריסה של הקומנדו הסורי, וחיילים ראשונים נהרגו במחסום סורי. בשעת ערב החליט מפקד המוצב לחלץ את הכוח בחסות החשיכה. מפקד המוצב עם עוד כמה מפקדים החליטו לעבור דרך חיילי הקומנדו, כדי לחבור אל הכוח בחטיבה שמתחת לרכבל התחתון. הוא נתן הוראה למי שרוצה שיצטרף אליו, אך אולי לא כולם שמעו את ההוראה, ואולי לא כולם הבינו את משמעות ההליכה בשטח. למחרת בבוקר התגלה ש-31 חיילים נלקחו בשבי, 13 הצליחו להגיע לחטיבה, ו-13 נהרגו – חלק במנוסה וחלק בטיהור המוצב ע"י הקומנדו הסורי. החרמון נכבש. ב-7 באוקטובר חשבו בחטיבה שנותרו במוצב עוד חיילים ישראלים.

כוחות מחטיבת גולני בפיקוד המח"ט אמיר דרורי התארגנו לעלות למוצב ב-8 באוקטובר. הם עלו בשעות הבוקר, באור יום מלא. הם טווחו ע"י הקומנדו הסורי, המכה הייתה נוראית, עם הרוגים ופצועים רבים. הפעילות הייתה בלתי אפשרית, וקיבלו הוראה לסגת. בקרב הראשון נהרגו 25 חיילים ו-57 נפצעו. הפסקת האש נקבעה ע"י האו"ם ל-24 באוקטובר. גולני נערך לקרב השני ב-21 באוקטובר בלילה – "מבצע קינוח". הלוחמים ידעו שהמוצב מאויש בקומנדו סורי.



הכוח העיקרי בפעולה היה שייך לגדוד 51 של גולני, בסיוע גדוד 17 והפלס"ר.

כמו כן הופעל כוח מחטיבת צנחנים במילואים 316 בפיקוד חיים נדל שהונחת במסוקים באזור מוצב החרמון הסורי.

חיל האוויר ריכך את השטח, וכוח גולני עלה ברגל לגבעות הקרב על בסיס "מעלה גולני".

בניגוד לקרב הראשון, בעת ההכנות לנסיון השני של גולני, נערכו הסורים בעמדות מחוץ למוצב ולאורך "גבעות הקרב" במורד כתף החרמון. כוח של סיירת מטכ"ל שביצע תצפית ממצפה שלגים לא הבחין בסד"כ הסורי שמחוץ למוצב. הקרב היה קשה במיוחד הסורים נהנו מיתרון טופוגרפי מוחלט. לאחר שגם המח"ט אמיר דרורי וגם מג"ד 51 יודק'ה פלד נפצעו ופוננו לאחור, המשיכו חיילי גולני בקרב פנים אל פנים עקוב מדם.

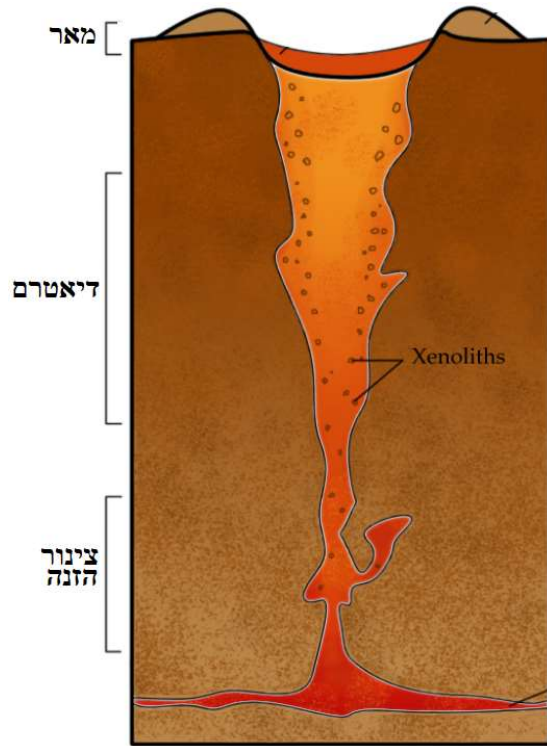
בקרב נהרגו 55 חיילים, רובם מגולני. לצנחנים היה הרוג אחד. 79 נפצעו. בבוקר ה-22 לאוקטובר הצליחו כוחות גולני לכבוש את המוצב. אז קיבל החרמון את השם "העיניים של המדינה" – ביטוי שטבע בני מסס, לוחם מחטיבת גולני, שאמר זאת בראיון לצוות טלוויזיה מהערוץ הראשון, בתום הקרב על החרמון בחודש אוקטובר 1973 (במקור נאמר הביטוי ע"י המח"ט דרורי בתדריך לכוחות).

מצפה חורן – תצפית מגבעות הקרב דרומה

מתחתינו דרומה עובר גבול ישראל-סוריה. הגבול עובר מזרחית למג'דל שמס וברכת רם, לאורך דרך הפטרולים. הדרך נמתחת דרומה לכיוון החזקה – הר חזק. טורבינות הרוח מוצבות על רכס חזקה. באופק – מאגר המים ומדרום לו ההרים אביטל ובנטל. רואים מעט יערות טבעיים – יער מסעדה (יער אודם). זו הייתה המובלעת שכוח ישראלי ישב בה עד מאי 1974, ושימשה כקלף מיקוח על החרמון. כיום נמצאים שם המורדים של סוריה. בקצה היער – החרמונית, ומדרום לה עמק הבכא.

בְּרַכַּת רָם

בְּרַכַּת רָם היא אגם טבעי בצפון-מזרח רמת הגולן, ליד היישובים הדרוזיים **מסעדה** ו**מג'דל שמש**. אצל **יוסף בן מתתיהו** היא מכונה "**הפיילה**" – הקערה.



השם המקובל בערבית למקום הוא "בחירת מסעדה" על שם הכפר הדרוזי הסמוך. צורתה עגולה ומימיה מתוקים ובהירים. כיום הברכה מתפקדת כמאגר מים, ובמימיה משקים גידולים באזור.

ברכת רם נמצאת בקצה הצפוני-מערבי של השדה הגעשי **הארת א-שאם**, סמוך לגבול שפכי הבזלת הפלייסטוקניים של צפון רמת הגולן עם מדרונות החרמון.

הברכה היא **מאר** – לוע התפוצצות של הר געש – שלועו התמלא או היה רווי במי תהום. אגן הברכה אובלי שממדיו 1,000-1,200 מ', והוא שקוע ביחס לסביבתו כ-120-30 מ'. בתחתיתו מצויים סלעים פירוקלסטיים ועליהם משקעים בעומק של כ-90 מ', המכוסים במים רדודים – כ-100 מ'. מתחת לאגן מצויה בזלת בעובי של לפחות 180 מ', הממלאת את חלל ה**דיאטרם**.

בשנת 1981 נמצא באתר על ידי **נעמה גורן-ענבר** מהאוניברסיטה העברית פסלון המשויך לקבוצת החפצים הפרהיסטוריים המכונים **צלמיות ונוס**, ונקרא **ונוס מברכת רם**.



יש המשייכים את האתר בו נמצא הפסלון לתרבות האשלו-יברודית (תרבות פרהיסטורית של ציידים-לקטים, אשר התקיימה בלבאנט בסוף התקופה הפליאוליתית התחתונה, השלב הקדום של תקופת האבן הקדומה, בערך מ-400 עד 220 אלפי שנים לפני זמננו).

הצלמית גולפה מאבן **סקוריה** אדומה, אורכה 3.5 ס"מ וייתכן כי שמשה למטרות סמליות או דתיות.

יחד עם זאת, קיים ויכוח בקרב החוקרים אם אכן מדובר בעצם מעשה ידי אדם (ולא באבן טבעית בעלת צורה זו),

ואם אמנם מדובר במעשה ידי אדם, האם מדובר בפיסול מכוון (ולא בניסיון ליצור כלי אבן, לדוגמה).

אגדות הקשורות בברכת רם

במהלך ההיסטוריה נקשרו בברכה אגדות ומיתוסים רבים, והמפורסם ביותר גורס כי הברכה קשורה בקשר תת-קרקעי עם נחל חרמון – **הבניאס**.

על אף שהתאוריה נגזרת מבסיס הגיוני – האזור הוא קארסטי ותהליכים אלו יכולים ליצור מנהרות תת-קרקעיות ארוכות למדי, היא הרחיקה לכת ומופרכת באופן חד-משמעי.

האזכור הראשון לקשר בין הברכה לבניאס מופיע במיתולוגיה היוונית שמספרת כי האל **פאן** איבד את חלילו בברכה ומצא אותו מאוחר יותר כשהוא צף במימי הבניאס. דעה שתמכה בתאוריה זו היא שהאגם מתמלא ממעיינות בדופנות הברכה ומנביעות תת-קרקעיות שאינן מאפשרות לה להתייבש אף על פי שהיא מזרימה מים דרך מעיין קארסטי תת-קרקעי לבניאס. כאמור, תאוריה זו הופרכה לאחר שגאולוגים חישבו ומצאו שאם היה קשר תת-קרקעי כזה – הרי שהברכה הייתה מתרוקנת תוך 19 יום בלבד.

קלעת נמרוד (מבצר נמרוד) הוא אתר מתקופת ימי הביניים, ובו שרידי מבצר גדול אשר נבנה ובוצר במרוצת השנים על ידי צבאות **איובים וממלוכים**. המבצר שוכן בשיאו של רכס צר בגובה של כ-800 מטר מעל פני הים, למרגלות הר החרמון, כ-3 קילומטר מזרם-מערב ליישוב **נווה אטי"ב**, וכ-1,300 מטרים צפונית-מזרחית ליובלו של נחל סער. המקום מוכרז כגן לאומי.



המבצר קרוי על שמו של **נְמְרוּד**, דמות מקראית המוזכרת בספר בראשית, פרק י', כבנו של **כוש**, בן **חם**, בן **נח**, והמתואר כצייד. השם ניתן ע"י הדרוזים שכן נמרוד נחשב לאחד מגיבורי האיסלאם. בניגוד לרוב הדמויות המוזכרות ב**פרשת נח**, **נמרוד** אינו מייצג אב קדום של עם כלשהו, אלא עומד כדמות בפני עצמו.

במדרש נחשב נמרוד לדמות שלילית ביותר, כנראה משום ששמו מתפרש כמביע רצון למרוד כנגד האלוהים, ועיסוקו בציד מצייר אותו כשליט אכזר ואלים. בין השאר מיוחסת לו במדרש היוזמה של בניית מגדל בבל, וכמו כן מסופר עליו במדרש שצווה להשליך לכבשן את **אברהם**, בעודו צעיר, בשל סירובו לסגוד לאילי בבל.

האגדה מספרת על הצייד נמרוד כי אללה הענישו והחזיר יתוש לראשו, אשר העביר אותו על דעתו. פשעו של נמרוד היה כי התרברב שהוא יכול לגבור על כל החיות, ובקלות רבה ניצח אריה, נמר וחזיר בר שנשלחו להילחם בו. התכנסו כל החיות לאסיפת חירום. הציע היתוש שיטילו עליו להכניע את נמרוד. צחקו עליו כל החיות ואמרו: "אם האריה, הנמר וחזיר הבר נכנעו, אתה הקטן תצליח?". אך היתוש התעקש ודרש להילחם.

גייס היתוש את זוגתו היתושה, וביחד חדרו דרך האוזניים אל ראשו של נמרוד והתמקמו בתוך מוחו. 40 יום ו-40 לילה זמזמו היתושים במוחו של נמרוד ולא נתנו לו מנוחה. הצייד דחף ענפים דקים לאוזניו ודפק את ראשו בסלעים בניסיון להוציא את היתושים ממוחו, אך הם לא ויתרו.

לבסוף השתגע נמרוד וביקש מאחד משומריו שיכרות את ראשו. השומר עשה כמצוותו והראש שורץ היתושים הושלך מהמבצר לעמק החולה. יש הטוענים כי זו הסיבה ליתושים ולקדחת שהיו בעמק.

שם נוסף של המבצר הוא **קלעת אל סובייבה** – מצודת המצוק או "המסתערת לפנים".

ניתן להבחין ב 3 סוגים אבנים ע"פ גודלן: אבנים גדולות ובינוניות, חלקן נפלו במפולות. אלו אבנים מקוריות מהתקופות השונות. אבנים קטנות הן שחזור ע"י רט"ג.

המבצר נבנה לאחר מותו של **צלאח א-דין** בשנת 1193 לספירה, מייסד השושלת האיובית. על סמך כתבי ההיסטוריון של שליט דמשק דאז, נבנה מבצר נמרוד לאחר **שאל עזיז עות'מאן**, בן אחיינו של צלאח א-דין, קיבל את השליטה באזור בשנת 1218 – 1232. חיזוק לכך נמצא בכתובות המעטרות את קירות המבצר ונושאות את שמו של השליט המקומי. המבצר נבנה בחופזה, היות ובשנת 1227 הגיע צבאו של הקיסר הגרמני **פרידריך השני** לארץ וחדש את האיום הצלבני על האיובים. בשל לחץ הזמן האיובים נקטו בשיטת בנייה חסכונית והמבצר הוקם תוך שלוש שנים בלבד בין השנים 1227-1230 לספירה. בתחילה נבנה מבצר קטן בחלק המזרחי והגבוה של השלוחה ובהמשך הורחב המבצר ונבנה גם חלקו המערבי.

מיקומו של המבצר נבחר עם מחשבה רבה, מתוך כוונה למקמו באחת הנקודות האסטרטגיות ביותר על הדרך המובילה מעמק החולה ומורדות הגולן לעבר דמשק שבסוריה. המבצר ממוקם בנקודה התלולה ביותר באזור, המשקיפה על הדרך העוברת על גבי המדרון הדרומי המתון יחסית, ונתונה לתצפית מכיוון **מגדל העוז**.

לכל אורך הדרך העולה מעמק החולה לדמשק, אין עוד עליות תלולות נוספות הנשלטות בצורה כה בולטת על ידי המצוק החולש עליהן כפי שקורה במבצר נמרוד. בנוסף למבצר נמרוד נבנו בתקופה זו גם מבצרים חדשים **בבעל-בק** שבבקעת הלבנון, **בבצרה**, **בבשן** ו**בעג'לון** שבגלעד. בשנת 1253 לספירה ניסו הכוחות הצלבנים בפיקודו של **לואי התשיעי** מלך צרפת לכבוש את בניאס ומבצר נמרוד אך כשלו בכך.

השליטה האיובית באה אל קצה בשנת 1260 לספירה כאשר המונגולים כבשו את האזור. שלטונם של המונגולים לא ארך זמן רב וכבר באותה שנה ניצבו מולם הכוחות הממלוכים לקרב מכריע בעין חרוד (**קרב עין ג'לות**).

המצביא הממלוכי **ביברס** הכריע בקרב זה את הכוחות המונגולים שעזבו את סוריה והשטח כולו עבר לשליטה ממלוכית. עד למותו של **ביברס** בשנת 1277 הוא הרחיב את ממלכתו תוך כדי הרס ערי החוף ושיקום המבצרים בפנים הארץ ביניהם גם מבצר נמרוד. בתקופה זו מבצר נמרוד שוקם והורחב ונבנה באיכות גבוהה ביותר שהתבטאה בחומרי בניה משובחים וארכיטקטורה מרשימה.

מאוחר יותר העביר ביברס את השליטה על האזור כולו והמבצר לעוזרו הנאמן **ביליפ** שהמשיך בשיפוץ המבצר והוספת מגדלים. לאחר מותו של ביליפ וגירוש הצלבנים מהארץ בשנת 1291 לספירה ירדה חשיבותו של המבצר ונפסקה הבנייה בתחומו. השלטון העות'מאני עשה שימוש במבצר כבית סוהר ובמהלך המאה ה-16 ננטש המבצר לחלוטין והפך מקום משכן לרועי צאן מהאזור.

בחודש אוקטובר, שנת 1759 התרחשה רעידת אדמה שפגעה באזור כולו (הערים צפת ובעל-בק נפגעו בצורה קשה) ובין היתר גם במבצר נמרוד הנטוש. למרות עוצמת הרעידה רוב מגדלי המבצר לא נפגעו בצורה חמורה. לאחר מכן ננטש המבצר עד ימינו.

בשנות ה-20 של המאה הקודמת, השתמש הצבא הצרפתי במבצר נמרוד בעת דיכוי המרד הערבי ומרד הדרוזים. בתקופה זו הצרפתים הציבו במבצר סוללת תותחים ולשם כך פרצו פתח בחומה המערבית המשמש גם כיום לכניסה למבצר.

בהמשך, במהלך מלחמת ששת הימים שימש המבצר את הסורים כמוצב תצפית של כוחות הארטילריה, עקב כך נפגעה חזיתו של המבצר על ידי כוחות חיל האוויר של צה"ל. לאחר תקופה זו הסתיימו המאבקים המלחמתיים באזור.

המבצר שוקם, שופץ ונחקר, בין יתר הממצאים התגלו כתובות עתיקות בערבית ששפכו אור על היסטוריית הבנייה שלו.

אתרים ע"פ סדר הסיור

מעבר הסתרים (13)

ליד השער פעור פתח גדול שמוביל לגרם מדרגות יפהפה המוביל למעבר סתרים, שזרכו ניתן לצאת מהמבצר מבלי להתגלות לאויב שנמצא מחוץ למבצר.

החומה בנויה על סלע האם ומתוכננת כך שלא יהיו נקודות מתות לתצפית מהמגדלים.

פתח ההסתערות נקרא **פּוֹטְרָנָה**, מעליו ניתן לראות **קשת משחררת** שתפקידה לחלק את העומס מראש

הפתח לצדדים כדי למנוע את קריסתו.



<p>המעבר שימש כנראה הן להתחמקות בשעת הצורך והן ליציאה להתקפה במקרה והאויב הצליח להגיע לחומה.</p> <p style="text-align: center;">המגדל הצפון מערבי והשער (1)</p> <p>שער מרשים הנושא כתובת בערבית משנת 1230 של השליט האיובי אלעזיז עות'מאן ושייך לשלב הבניה הראשון. בשנת 1759 ארעה רעידת אדמה חזקה אך למרות שאבני הקשת זזו, השער נותר על כנו. ה"מרפסת" שלפני השער נבנתה ע"י השליט ביליפ, עוזרו של ביברס הממלוכי בשנת 1275 על גבי חדר שתקרתו קרסה.</p> <p style="text-align: center;">המגדל המערבי (3)</p> <p>מגדל הפונה מערבה, אל עבר האגף הצר של המבצר והשלוחה עליה הוא בנוי. המגדל לא נחפר עדיין.</p> <p style="text-align: center;">דרך השירות (4)</p> <p>שביל בן זמננו העובר דרך פרצה בחומה ומהווה דרך קיצור לכניסה עבור המטיילים.</p> <p style="text-align: center;">המגדל הדרום מערבי (5)</p> <p>המגדל המערבי ביותר בין כ 10 מגדלים דרומיים מתקופות שונות. ריבוי המגדלים בצד הדרומי נובע מכך שטופוגרפית המבצר פחות מוגן מדרום, לכן נדרש בצד זה ביצור חזר. חרפי ירי המצויים בו מעידים שהוא מקורי, שכן חרכים מבנו תמיד בלומה החיצונית בלבד. המגדל הורחב בימי ביברס ונוספו בו חרכים נוספים.</p> <p style="text-align: center;">המגדל הצפוני (12)</p> <p>גם הוא נבנה ע"י ביברס. המגדל נשתמר היטב, סימן לבניה איכותית. ישנה השערה כי במאה ה 15 שימש המגדל כבית סוהר.</p> <p style="text-align: center;">כתובת ביברס (2)</p> <p>סמוך לשער המערבי, בתוך המבצר, מוצגת הכתובת הממלוכית הגדולה והמפוארת ביותר שהתגלתה עד כה בישראל. ארבע שורות חקוקות על אבן שאורכה כשישה מטרים, מציינות את הסולטן ביברס שבתקופתו התרחשה עיקר בנייתו המפוארת של המבצר, מפקד המקום ביליפ והתאריך: 674 להיג'רה (1275 לספירה). הכתובת היתה כנראה קבועה בחזית הקומה השניה, שם היה ארמונו של ביליפ.</p> <p style="text-align: center;">מאגר המים (6)</p> <p>מצפון מזרח למגדל הדרום מערבי נמצא מאגר מים גדול שגשמים הוזרמו אליו במערכת תעלות שנהרסה.</p>	
<p>נבי חזורי הוא אתר קבורה של הקדוש הדרוזי השייח' עות'מאן חזורי הנמצא בצפון רמת הגולן כק"מ ממזרח לקלעת נמרוד. במקום חורשת אלונים עתיקה, שהתקדשה בעקבות קדושת הקבר. מבנה הקבר הוא בעל כיפה לבנה בצורת חרוט. במקום התקיים בתקופה הרומית והביזנטית יישוב גדול.</p>	<p>נבי חזורי</p>

<p>נמצאו מבנים, מתקני הקלאות חצובים וכלי חרס. מספר חוקרים במאה ה-19 זיהו את שרידי החורבות עם חצור המקראית בשל הדמיון בשם.</p> <p>על השיח' נפוצה אגדה ייחודית. מסופר שהוא היה יושב על אם הדרך הראשית בין דמשק לעכו ומברך את הנוסעים. את עוברי-האורח היה נוהג להזמין להתכבד בלחם ומלח. הנוסעים שמגמת פניהם הייתה להשכנת שלום ולצדקה היו זוכים, בזכות טעימת המלח הקסום, להצלחה במעשיהם. אולם מאנשי המלחמה והמדון היה המלח משכיח את כוונותיהם הרעות והם היו שבים לביתם. לפי אגדה אחרת קטף רועה דרוזי ענף מאחד העצים העתיקים באתר, כדי להכות בכבשיו ולהקימן. הוא לקה בשיתוק ונבי חזורי נגלה לפניו ונזף בו. רק לאחר שהרועה הבטיח שלא לשוב על המעשה, הוא נרפא.</p> <p>מצפון מערב לאתר הקבר נמצא אתר הנצחה לחללי סירת אגוז, על גלגוליה השונים הכולל שלושים ואחת פינות הנצחה לזכר שלושים ואחד הנופלים של היחידה. עוד מונצח במקום נחמן אלכסנדרון, מראשי קרן קיימת לישראל, שתכנן את המקום לפני מותו.</p>	
<p>הקרבות העיקריים במלחמת העצמאות שבהם השתתף גולני היו בצומת גולני, ולכן אתר הנצחה של החטיבה נמצא שם. עם זאת, חלק מהתקסים של חיילי גולני מתקיימים בתל פאחר. תל עזזיאת שולט על הכביש העולה מדפנה לדן. תל פאחר נמצא מעליו במרחק 2 ק"מ.</p>	<p>נסיעה לתל פאחר</p>
<p>זוהי נקודת תצפית נגישה ופתוחה מערבה. תל פאחר נמצא על גבי שלוחה שממשיכה לכוון מערב-צפון-מערב לקיבוץ שניר, ממערב לנחל הבניאס. מעבר לקיבוץ שניר בכיוון צפון-מערב ישנה בקעה, ובסופה הכפר ע'ג'ר – כפר ישראלי, שתושביו עלאוים. עם החלת החוק הישראלי על רמת הגולן (חוק הגולן) בשנת 1981, תושבי ע'ג'ר נכללו וקבלו אזרחות ישראלית. לאחר מלחמת העולם הראשונה, ובעקבות הסכם סייקס-פיקו, עבר האזור להשפעה צרפתית. לבנון וסוריה היו נתונות בחסות צרפתית, וקו הגבול ביניהן לא סומן בבירור.</p> 	<p>תל פאחר - תצפית</p>

הכפר ע'ג'ר נמצא על הגבול בין סוריה ללבנון, ולפי חלק מהמפות היה בריבונות לבנון. מתחתינו מצפון-מערב בריכות הדגים של דן-דפנה, ממזרח להם קיבוץ דן, ובהמשך מערבה בעמק – חלק ממטולה.

בקצה מטולה – מצפה דדו.

ממערב **מחצבות כפר גלעדי**, ומעליהן **משגב עם**.

הגבולות הנוכחיים הם תולדה של הגבולות שנקבעו לפני מאה שנה.

בשנים 1915-1916 המרחב היה תחת שלטון עות'מאני, הבריטים והצרפתים הביאו סדרה של הצעות, וביניהן זו של **סייקס ופיקו**.

סייקס – נציג משרד החוץ הבריטי, ו**פיקו** – נציג משרד החוץ הצרפתי, חילקו את המזרח התיכון

לשני פלחים: פלח **בריטי**, פלח **צרפתי**, ואזור **שלטון בין-לאומי** בפלשתינה (Holyland).

סייקס ופיקו, ששרטטו את הקווים בבריטניה, השתמשו בקווים ישרים, הקו הצפוני עובר בין חיפה לעכו, ומדרום לו **פלשתינה**.

בשנת 1918 כבשו הבריטים את פלשתינה מכיוון דרום, והקו הישר בצפון לא התאים לשליטה בפועל.

הבריטים המשיכו, כבשו מעבר לקו צפונה, ורק כשהגיעו לדמשק, הצרפתים הנחיתו כוחות בביירות.

כשהבריטים כבשו את חלקה הדרומי של פלשתינה, הם הקימו את "מנהל שטחי האויב הכבושים"

(Occupied Enemy Territory Administration – **OETA**), ושרטטו קו לשליטה בשטח.

מינהל OETA חילק לרוחות השמיים: שטחי OETA דרום, ארץ-ישראל שממערב לירדן ומדרום

לקו עכו-צפת, יישאר בשליטת הבריטים; איזור OETA צפון, אזור החוף של סוריה שמצפון לקו

עכו-צפת, יימסר לממשל צרפתי על פי הסכם סייקס-פיקו; ושטחי OETA מזרח, עבר-הירדן ופנים

סוריה, יימסרו לשליטת פייסל.

קו OETA עכו-צפת חתך מזרחה דרך רכס מלכיה ונבי יושע, באופן שהישובים מטולה, כפר גלעדי,

תל חי ויסוד המעלה, היו מצפון לקו.

בין השנים 1918-1924 היו ישובים אלה קולוניות יהודיות תחת ממשל צרפתי.

לקראת החלת משטר המנדט הבריטי בפלשתינה, היו דיונים לגבי קו שיתייחס לתחומי המנדט.

כדי שיקבע קו מנדט צריך:

- לצייר את הקו על גבי מפה
- ללכת אותו ברגל
- להציב עליו אבני גבול מוסכמות

הצרפתים והבריטים ציירו מפות בצורה שונה. הצרפתים ציירו קווי גובה במרווחים של 25 מטרים,

ואילו הבריטים במרווחים של 10 מטרים.

מכיוון שקנה המידה היה שונה, המרחב נראה שונה.

הצרפתים רצו קו יבשתי שעוקף את החרמון ממערב, שבו תכננו לבנות מסילת רכבת (שלבסוף לא

נבנתה), ובו נבנה צינור הנפט.

קו זה עבר ממערב **לתל פאחר**.

בשנת 1924 יצאו לשטח קציני ההנדסה **ניוקומב** הבריטי ו**פולה** הצרפתי, וסימנו את הגבול, כשהם

מקבלים הנחיות, ניוקומב מקהיר, ופולה מביירות.

פולה קיבל הנחיות לגבי קו הרכבת, ואת ניוקומב הנחו שבמנדט הבריטי יהיו כל הישובים היהודים,

וכך נוצרה **אצבע הגליל**.

ניוקומב התעקש לקחת ממערב גם את רכס נפתלי, מתוך מחשבה שאולי יום אחד ילחמו בצרפתים,

ולכן דחף את הקו גם ממזרח לחלק העליון של רמת הגולן, אך 4 ישובים פונו ברמת הגולן בשנת

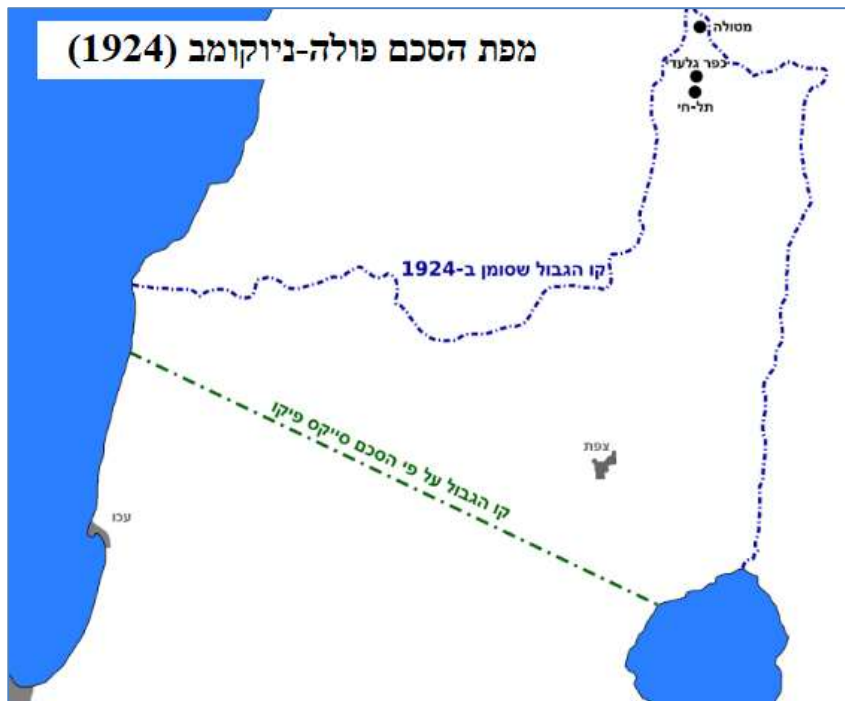
1924.

הצרפתים רצו גם את המדרגה ממערב שעליה נמצא כיום קיבוץ שניר, עד לתל עזזיאת. פולה-ניוקומב חילקו את 4 מקורות הירדן בין הצדדים:

- הדן ומקורותיו לפלשתינה
- הבניאס לסוריה
- החצבני ומעיינות הוואזאני ללבנון

בשנת 1924 הלכו ניוקומב ופולה מראש הנקרה ועד לאלחמה, רשמו את תיאור הגבול, וקיבעו כל מייל בערך ערימת אבנים (רוג'ום) עם סימון גבול, בסך הכל 71 סימני גבול. בתל עזזיאת שממערב לנו נמצא רוג'ום 43 (אליו אפשר להגיע רק ברכב שטח). נחל הבניאס בשטח סוריה, והקו עבר מדרום לבניאס.

קו שביתת הנשק משנת 1949 נקבע לפי הסכם פולה-ניוקומב.



בסוף מלחמת 1948 ישראל לא הכריעה את הצבא הסורי.

נקבעו שלושה אזורים מפורזים: בצפון על השלוחה עליה נמצא קיבוץ שניר, במרכז ליד גשר בנות יעקב, ובדרום מעין גב לאלחמה.

בשנת 1949 הסורים יצאו מהאזורים שבהם ישבו ממערב לקו שביתת הנשק. התנאי של הסורים לסגת ממערב לקו שביתת הנשק בשנת 1949 היה שהשטחים

שנקבעו יישארו מפורזים, אולם בעקבות פרשנות שונה על מהות האזורים המפורזים, התפתחה לחימה בין ישראל לבין סוריה, שנמשכה לסירוגין 18 שנים, מ-1949 ועד 1967. במהלך הלחימה התיישבו הסורים באזור המפורז הצפוני, על השלוחה עליה נמצא קיבוץ שניר; הסורים לא ישבו ממערב לקו שביתת הנשק באזור המפורז המרכזי, ליד גשר בנות יעקב; ובאזור המפורז הדרומי הסורים ישבו באלחמה וישראל בנתה קיבוצים.

מסיבה זו הסורים רוצים לחזור לקו ה-4 ביוני 1967, שבו שניר הוא שטח סורי, וגם פתחת אלחמה היא סורית.

ישראל, לעומת זאת, רוצה את קו פולה-ניוקומב.

הסכם הפרדת הכוחות שנחתם בין ישראל לסוריה ב-31 במאי 1974, סיים את מלחמת יום הכיפורים ואת תקופת ההתשה שלאחריה בחזית הסורית.

הסכם זה הוא ההסכם הטריטוריאלי האחרון שנחתם עם סוריה, ולכן הוא מגדיר את גבול ישראל-סוריה הנוכחי ואת ההסדרים הצבאיים הנלווים.

בשנות ה-90 של המאה ה-20, ובשנת 2007, היו דיונים בין ישראל לסוריה על הסכם שלום, שכלל הסכמה על קו גבול.

אחרי שאהוד ברק נבחר בשנת 1999, במאי 2000 ישראל יצאה מלבנון. ישראל רצתה לסגת לקו מוסכם, והאו"ם קבע שקו ניוקומב-פולה שאושר בשנת 1924 הוא הקו הקובע.

ישראל נערכה בגבול לבנון מאבנים 1-38 לפי הסימונים של פולה-ניוקומב (למשל, ישראל פרקה והזיזה 200 מטרים חלק גדול מהמוצב שמעל מרגליות על הר שנאן, ההר הגבוה ברכס נפתלי, משום שהיה ממוקם בצד הלבנוני של הגבול).

אבן גבול 38 שקבעו פולה וניוקומב, נמצאת בתוך ע'ג'ר, על גדת החצבני. נקודות 39-71 קובעות את הגבול בין ישראל לסוריה.

הצרפתים מעולם לא שרטטו קו גבול בין סוריה ללבנון, ולכן הגבול באזור ע'ג'ר לא נקבע באופן מדויק.

המועצה המקומית ע'ג'ר נמצאת ממזרח לחצבני.

ע"פ מפת ניוקומב ופולה, החצי הצפון-מזרחי הבנוי של ע'ג'ר נמצא בלבנון, והחצי הדרום-מערבי ברמת הגולן הסורית, ונכבש יחד עם רמת הגולן בשנת 1967.

תושבי ע'ג'ר התרחבו לצפון-מזרח ובנו לתוך לבנון.

עד לשנת 1967 היו תושבי ע'ג'ר אזרחים סורים, וע'ג'ר נכבשה כביכול מסוריה.

בדצמבר 1981 ישראל החילה את חוק הגולן על ע'ג'ר, ותושביה קיבלו אזרחות ישראלית.

משנת 1982 ישראל ירדה ללבנון, במשך 18 שנה.

כשתושבי ע'ג'ר בנו בתים, הם לא ביקשו אישור מהרשות המקומית.

הבניה בצפון-מזרח היא ללא אישורים.

כשישראל נסוגה מלבנון בשנת 2000, האו"ם קבע שהחלק הצפון-מזרחי של ע'ג'ר הוא בטוח בלבנון. לא ברור אם החצי הדרום-מערבי של ע'ג'ר שייך לסוריה או לישראל, ולכן כשצה"ל התייצב בשנת 2000 נבנתה גדר, אך לא בתוך ע'ג'ר.

מכיוון שהמצב הביטחוני נפגע כתוצאה מכך (בעיקר הברחות), נבנתה גדר מדרום לע'ג'ר.

משנת 2000 לא יכולים אזרחי מדינת ישראל להיכנס לע'ג'ר.

תושבי ע'ג'ר, אזרחי ישראל, יוצאים מדי יום לעבודה במדינת ישראל.

בע'ג'ר גרים כ-4,000 איש, הם עלאוויים, ויש בה בית ספר יסודי. תלמידים בחטיבת הביניים ובתיכון לומדים עם הדרוזים ברמת הגולן.

גם **חווית שבעא** נכבשו מסוריה, אולם לבנון תובעת ריבונות עליהן.

לבנון לא מקבלת את המצב. גבול בין-לאומי הוא כזה ששני הצדדים מסכימים עליו, אך קו הגבול הצפוני אינו מוסכם על לבנון.

כשישראל נערכה מחדש בקטע הלבנוני, חיזבאללה דרשה להעביר לשליטה לבנונית שבעה כפרים מתואליים (שיעיים) בגליל העליון, שננטשו במהלך מלחמת 1948 ויושביהם ברחו ללבנון, למרות שהכפרים נמצאים מדרום לגבול הבין-לאומי בין ישראל ללבנון.

שבעת הכפרים, רובם נהרסו עד היסוד, ועל חורבותיהם הוקמו יישובים ישראלים.

הדרישה נסמכת על קו הגבול OETA משנת 1918.

הקהילה הבין-לאומית אינה מכירה בריבונות ישראל על השטח, כשם שאינה מכירה בריבונות ישראל על רמת הגולן, אך יש מחלוקת בקהילה הבין-לאומית לגבי הריבונות המקורית על השטח: לבנונית או סורית.

למחלוקת זו יש משמעות לגבי השליטה הנוכחית בשטח – אם הריבונות המקורית על השטח היא לבנונית, ישראל צריכה לסגת מהשטח על-פי התחייבויותיה לאו"ם בעניין לבנון; אם הריבונות המקורית היא סורית, ישראל יכולה להוסיף לשלוט בו עד לקביעת הסדר מדיני בין סוריה לישראל

נקודת הרחבה – קרב תל פאחר

תל פאחר הנו גבעה בצפון רמת הגולן, המשקיפה מגובה 425 מטרים מעל פני הים על עמק החולה שנפרש מתחתיו. בחפירות הצלה שנערכו בשנת 2005 נתגלו ממצאים המעידים שהתל היה מיושב בתקופת הברונזה ובתקופת הברזל. כמו כן, נמצאו בו חרסים מהתקופה ההלניסטית.

הסורים הקימו בתל מוצב צבאי שעמד ממש על גבול '67 בין ישראל לבין סוריה. אחרי שהתייצבו הגזרות במצרים ובגדה התפנו חיילי צה"ל לכיבוש הגולן. ביום שישי ה-9 ביוני 1967, בעקבות לחץ של היישובים להפסיק את הירי מרמת הגולן על היישובים, בשעת בוקר, עלו חיילי צה"ל לרמת הגולן. הם יצאו מגבעת האם ליד כפר סאלד, וכבשו את **תל עזזיא** ו**תל פאחר**. בשבת, למחרת, בשעה 18:00 הייתה החלה הפסקת האש, 15,000 תושבים נסו לסוריה, ובכפרים נותרו רק הדרוזים. מוצב תל פאחר, מוצב **אלמוטרייפה** מעל גדות, והמוצבים **תאופיק ונוקייב**, נבנו עפ"י הדוקטרינה הסובייטית של מוצבים פלוגתיים סורים.

הקרב נערך כחלק ממהלך הפתיחה של כיבוש רמת הגולן.

העלייה לרמת הגולן בכוחות גדולים אפשרית רק במספר קטן של צירים עיקריים, ומערך המוצבים שתל פאחר היה חלק מהם, שלט באופן מוחלט על ציר העלייה הצפוני ביותר. ציר זה עלה מצפון עמק החולה דרך רמת הבניאס למרגלות הר חרמון ועד לגבולה המזרחי של רמת הגולן, באזור הכפר **מג'דל שאמס**.

זה הציר שנבחר להיות דרך העלייה הראשית של כוחות צה"ל, ועל כן המהלך באזור הקרב היווה את המאמץ העיקרי.

כיבוש מערך המוצבים כולו הוטל על חטיבת **גולני** בפיקודו של אל"ם **יונה אפרת**. לאחר ריכוך אווירי וארטילרי חצו הכוחות את גבול ישראל הסמוך לתל והחלו בתנועה מסביבו. המטרה הייתה לאגף את המוצב מסביב ולהכותו מאחור, היכן שהוא פחות מוגן. אך התוכנית השתבשה ובמחצית הדרך לערך, כאשר הכוח נמצא בחזית מול הקנים הסוריים נפתחה נגדו אש עזה.

בזה אחר זה אבדו לכוחות הטנקים והזחל"מים. עד שהחלו לטפס במעלה הגבעה נפגעו כל הטנקים וחלק גדול מהזחל"מים נשאר תקוע מאחור.

תחת אש סורית כבדה נאלצו הלוחמים לעלות על הגבעה, לפוצץ את גדרות התיל ולעבור את שדות המוקשים. רק אז יכלו להילחם פנים מול פנים באויב הסורי שהיה מחופר היטב ברשת של חפירות.

בתנאי לחימה קשים אלו התגלו מעשי גבורה ועילוי, קור רוח, תעוזה, יוזמה ובראש ובראשונה חברות של הלוחמים הצעירים ומפקדיהם.

כאשר העפילו לפסגת הגבעה לא עבד מטען הנפץ ("בונגלור") שאמור היה לפרוץ את גדר התיל שהקיפה את המוצב.

ביוזמתו של נשכב אחד הלוחמים, **דוד שירזי**, על גדר התיל וסימן ללוחמים מאחוריו לעבור אותה על גבו. אחרי שעברו הוא המשיך להילחם ולהסתער בתעלות, עד שנפגע מירי חייל סורי ונפל חלל.

קרב זה רצוף סיפורי גבורה נוספים. לוחמים שנפגעו המשיכו להילחם, אחרים שנחלצו תחת אש לחלץ לאחור את חבריהם שנפגעו ונפגעו בעצמם. לוחמים שהסתערו בריצה קדימה, ספגו פגיעות ירי והמשיכו לרוץ ולירות באויב עד שנפל. הלוחם **אפרים יצחקיאן** היה אחד כזה שקריאות חבריו הפצועים הזועקים לעזרה גרם לו להסתער ולרוץ לעברם תוך שהוא סופג ירי אויב. פגיעות הירי בגופו לא גרמו לו לעצור והוא המשיך עד שלבסוף הם הכריעו אותו והוא נפל חלל.

בקרב נהרגו 34 חיילים, מהם: 24 לוחמים ומפקדים מגדוד 12, שני לוחמים מסיירת גולני, שני קצינים מסגל בא"ח 1 (בסיס הטירונים החטיבתי), וכן 6 לוחמים מגדוד שריון במילואים 377 של חטיבה 37. כ-100 לוחמים נפצעו.

שניים מלוחמי חטיבת גולני שנהרגו בקרב, **משה דרימר** ו**דוד שירזי**, עוטרו לאחר המלחמה בעיטור הגבורה.

לקראת שקיעת החמה נכבש לבסוף המוצב.

המוצב עבר שיקום והפך לאתר הנצחה.

באמצע שנות ה-90 של המאה ה-20, בשנים 1994-1995, התנהלו שיחות בארה"ב לגבי הסכם עם סוריה, בהשתתפות ראש הממשלה **יצחק רבין** ושגריר ישראל בארה"ב **איתמר רבינוביץ**, וחשבו להחזיר את הרמה בנתחים.

ישראלים נהרו לגולן כדי להיפרד, ואז הוצבו עמדות השמע שבאתר תל פאחר ע"י ועד יישובי הגולן. רצו שאנשים יכירו את העובדות, מבלי לנקוט דעה פוליטית.

בכל מוצב סורי ישנו מקבץ של עצי איקליפטוס, ובריכות קצינים – לטובת הקצינים הסורים. כנראה שהצרפתים, ששלטו במנדט על סוריה עד לשנת 1946, שתלו את האיקליפטוסים ברמת הגולן כדי להצל על בסיסיהם (ולא בעצת אלי כהן, לפי דעה נפוצה).

לאחרונה (יוני 2017) עבר האתר מתיחת פנים, נוספו סלעי בזלת מסותתים עם לוחות המנציחים את סיפור הקרב ומציינים את ערכי הגבורה והרעות שהוא מייצג.

